

**COMUNA
BLEJESTI**

**STRATEGIE
DE
DEZVOLTARE LOCALĂ
2021-2027**

SUMAR

Pag.

<i>I. EU BUDGET FOR THE FUTURE 2021-2027</i>	<i>1</i>
<i>II. STRATEGIA NATIONALA PENTRU DEZVOLTAREA DURABILA A ROMANIEI 2030</i>	<i>11</i>
<i>III. STRATEGIA REGIONALA</i>	<i>26</i>
INTRODUCERE	26
1. LOCALIZAREA REGIUNII	27
2. BIODIVERSITATEA	29
3. SPECIALIZAREA FUNCTIONALA	30
4. AGRICULTURA IN REGIUNEA SUD MUNTENIA	31
5. POPULATIA	32
6. INFRASTRUCTURA IN REGIUNEA SUD MUNTENIA	33
<i>IV. STRATEGIA JUDETEANA</i>	<i>40</i>
1.ASEZARE GEOGRAFICA	41
2.STRUCTURA ADMINISTRATIVA A JUDETULUI TELEORMAN	42
3. CONCLUZII	54
<i>V. STRATEGIE LOCALA</i>	<i>55</i>
1. INTRODUCERE	55
2. DATE GENERALE	56
3.COMPONENTA COMUNEI	57
4. PREMISE NATURALE	59
5. ANALIZA SWOT LOCALA	60

SUMAR

Pag.

VI. DIAGNOZA STARII DE FAPT	68
1. AGRICULTURA SI DEZVOLTAREA RURALA	69
2. INFRASTRUCTURA SI MEDIU	71
3. ECONOMIC	73
4. TURISM	73
5. EDUCATIE SI CULTURA	74
6. RESURSE UMANE	74
VII DIAGNOZA SI PROGNOZA	75
VIII ANALIZA SI IMPLEMENTAREA STRATEGIEI	79
OBIECTIVE SI PRINCIPII	79
1. OBIECTIVE GENERALE	83
2. OBIECTIVE SPECIFICE	83
Anexe - Portofoliu de proiecte	84

I.**EU BUDGET FOR THE FUTURE 2021-2027**

2021-2027: Statele Membre ale Uniunii Europene vor avea la dispoziție 1,8 trilioane euro prin:

- Cadrul financiar 2021-2027 = 1.074,3 miliarde euro
- Next Generation EU = 750 miliarde euro

Total = 1.824,3 miliarde euro

CFM 2021-2027

Ca urmare a acordului Parlamentului European din 16 decembrie 2020, Consiliul UE a adoptat la 17 decembrie 2020 regulamentul privind noul Cadru Financiar Multianual (CFM) 2021-2027 și pachetul de relansare economică Next Generation EU (NGEU).

Regulamentul prevede un buget pe termen lung de 1.074,3 miliarde EUR pentru UE27 (cele 27 de state membre rămase ca urmare a Brexit-ului) în prețurile din 2018, inclusiv integrarea Fondului european de dezvoltare. Împreună cu NGEU, în valoare de 750 de miliarde EUR, va permite UE să furnizeze o finanțare fără precedent de 1,8 trilioane EUR în următorii ani pentru a sprijini recuperarea din pandemia COVID-19 și prioritățile UE pe termen lung în diferite politici/zone.

Cele 1.074,3 miliarde euro aferente Cadrului financiar 2021-2027 vor fi împărțite între 7 capitole de buget:

Capitole de buget	CFM	NextGenerationEU	TOTAL
1. Piața unică, inovare și sectorul digital	132,8 mld EUR	10,6 mld EUR	143,4 mld EUR
2. Coeziune, reziliență și valori	377,8 mld EUR	721,9 mld EUR	1.099,7 mld EUR
3. Resurse naturale și mediu	356,4 mld EUR	17,5 mld EUR	373,9 mld EUR
4. Migrație și gestionarea frontierelor	22,7 mld EUR	-	22,7 mld EUR
5. Securitate și apărare	13,2 mld EUR	-	13,2 mld EUR
6. Vecinătate și întreaga lume	98,4 mld EUR	-	98,4 mld EUR
7. Administrația publică europeană	73,1 mld EUR	-	73,1 mld EUR
TOTAL CFM	1.074,3 mld EUR	750 mld euro	1.824,3 mld EUR

Toate sumele sunt exprimate în miliarde EUR, în prețuri constante din 2018.

**Sumele includ suplimentarea cu 15 miliarde EUR a fondurilor pentru zece dintre programe (față de acordul din 21 iulie 2020). Este vorba despre următoarele programe: Orizont Europa, Erasmus+, „UE pentru sănătate”, Fondul de gestionare integrată a frontierelor, „Drepturi și valori”, Europa creativă, InvestEU, Agenția Europeană pentru Poliția de Frontieră și Garda de Coastă, „Ajutor umanitar”.*

Sursă: Comisia Europeană

O nouă politică de coeziune

- a. În cadrul următorului buget pe termen lung al UE pentru 2021-2027, Comisia propune modernizarea politicii de coeziune, principala politică de investiții a UE.

Cinci priorități investiționale:

Investițiile în dezvoltare regională se vor axa mai ales pe obiectivele 1 și 2. Acestor priorități li se vor aloca 65% - 85% din resursele FEDR și ale Fondului de coeziune, în funcție de prosperitatea relativă a statelor membre.

- 1) **O Europă mai inteligentă**, prin inovare, digitalizare, transformare economică și sprijinirea întreprinderilor mici și mijlocii
- 2) **O Europă mai verde**, fără emisii de carbon, punerea în aplicare a Acordului de la Paris și investiții în tranziția energetică, energia din surse regenerabile și combaterea schimbărilor climatice
- 3) **O Europă conectată**, cu rețele strategice de transport și digitale
- 4) **O Europă mai socială**, pentru realizarea pilonului european al drepturilor sociale și sprijinirea calității locurilor de muncă, a învățământului, a competențelor, a incluziunii sociale și a accesului egal la sistemul de sănătate
- 5) **O Europă mai apropiată de cetățenii săi**, prin sprijinirea strategiilor de dezvoltare conduse la nivel local și a dezvoltării urbane durabile în UE.

O abordare mai personalizată a dezvoltării regionale

Politica de coeziune continuă investițiile în toate regiunile, pe baza a 3 categorii (mai puțin dezvoltate, în tranziție, mai dezvoltate). Metoda de alocare a fondurilor se bazează încă, în mare măsură, pe PIB-ul pe cap de locuitor.

Se introduc noi criterii (șomajul în rândul tinerilor, nivel scăzut de educație, schimbări climatice și primirea și integrarea migranților), pentru a reflecta mai bine realitatea de pe teren.

Regiunile ultraperiferice vor beneficia în continuare de sprijin special de la UE. Politica de coeziune continuă să sprijine strategiile de dezvoltare conduse la nivel local și să autonomizeze gestionarea fondurilor de către autoritățile locale.

Crește și dimensiunea urbană a politicii de coeziune, prin alocarea a 6 % din FEDR dezvoltării urbane durabile și printr-un nou program de colaborare în rețea și de consolidare a capacităților dedicat autorităților urbane, sub denumirea Inițiativa urbană europeană.

Simplificare: reguli mai scurte, mai puține și mai clare

Conform Comisiei Europene, pentru întreprinderile și antreprenorii care beneficiază de sprijinul UE, noul cadru oferă mai puțină birocrație și modalități mai simple de solicitare a plăților, prin utilizarea opțiunilor simplificate în materie de costuri.

Pentru facilitarea sinergiilor, un cadru unic de reglementare acoperă în prezent 7 fonduri UE implementate în parteneriat cu statele membre („gestionare partajată”).

Comisia propune, de asemenea, controale mai relaxate la programele cu istoric bun, o mai mare încredere în sistemele naționale și extinderea principiului „auditului unic”, pentru a evita suprapunerea verificărilor.

Un cadru mai flexibil

Noul cadru reunește stabilitatea necesară planificării investițiilor cu nivelul corespunzător de flexibilitate bugetară, pentru a face față unor evenimente neprevăzute. O evaluare intermediară va determina dacă este nevoie de modificarea programelor pentru ultimii doi ani ai perioadei de finanțare, pe baza priorităților emergente, a executării programelor și a celor mai recente recomandări specifice fiecărei țări.

În anumite limite, se vor permite transferuri de resurse în cadrul programelor fără a fi necesară o aprobare oficială a Comisiei. O dispoziție specifică facilitează mobilizarea de fonduri UE începând din prima zi, în caz de dezastru natural.

O legătură mai strânsă cu Semestrul European și cu guvernarea economică a Uniunii

Politica de coeziune sprijină reformele pentru crearea unui mediu favorabil investițiilor, în care întreprinderile pot să prospere. Se va asigura deplina complementaritate și coordonare cu Programul de sprijin al reformei, în forma sa nouă și consolidată.

În perioada bugetară, recomandările specifice fiecărei țări (RST) formulate în contextul semestrului european vor fi luate în considerare de două ori: la început, pentru conceperea programelor din cadrul politicii de coeziune, și apoi în cadrul evaluării intermediare.

Pentru a stabili condițiile propice creșterii economice și creării de locuri de muncă, noile condiții favorizante vor contribui la înlăturarea obstacolelor din calea investițiilor.

Aplicarea lor va fi monitorizată pe întreaga perioadă financiară.

Mai multe oportunități pentru sinergii în setul UE de instrumente bugetare

Cadrul de reglementare unic care acoperă fondurile politicii de coeziune și Fondul pentru azil și migrație vor facilita crearea de strategii de integrare a migranților la nivel local sprijinite prin resurse UE utilizate în sinergie; Fondul pentru azil și migrație se va concentra pe nevoile pe termen scurt ale migranților în momentul sosirii, în timp ce politica de coeziune va sprijini integrarea lor socială și profesională. În afara cadrului unic de reglementare, vor fi facilitate sinergii cu alte instrumente UE, cum ar fi **politica agricolă comună, Orizont Europa, programul LIFE sau Erasmus +**.

Interreg: eliminarea obstacolelor transfrontaliere și sprijinirea proiectelor interregionale pentru inovare

Cooperarea interregională și transfrontalieră va fi facilitată de noua posibilitate ca o regiune să utilizeze părți din propria alocare pentru a finanța proiecte în altă parte a Europei, împreună cu alte regiuni.

Noua generație a programelor de cooperare interregională și transfrontalieră („Interreg”) va ajuta statele membre să depășească obstacolele transfrontaliere și să dezvolte servicii comune. Comisia propune un nou instrument pentru regiunile de

frontieră și pentru țările dornice să-și armonizeze cadrele juridice, denumit Mecanismul transfrontalier european.

Pornind de la succesul acțiunii pilot din 2014-2020, Comisia propune crearea Investițiilor interregionale pentru inovare. Regiunile cu active corespunzătoare de „specializare inteligentă” vor fi sprijinite mai mult pentru alcătuirea clusterelor paneuropene în sectoare prioritare precum datele masive (big data), economia circulară, sistemele avansate de fabricație sau securitatea cibernetică.

Norme consolidate pentru investițiile UE cele mai performante

Toate programele își vor menține cadrul de performanță cu obiective cuantificabile (numărul de locuri de muncă create sau accesul suplimentar la rețele în bandă largă). Noul cadru instituie un bilanț anual al performanței, sub forma unui dialog politic între autoritățile programului și Comisie. Performanța programelor va evaluată și cu ocazia evaluării intermediare. Din motive de transparență și pentru ca cetățenii să poată urmări progresele înregistrate, statele membre vor trebui să raporteze toate datele de implementare o dată la două luni, iar platforma de date deschise privind coeziunea va fi actualizată automat.

Utilizarea mai intensă a instrumentelor financiare

Conform Comisiei Europene, granturile pot fi eficient completate de instrumentele financiare, care au efect potențator și sunt mai apropiate de piață. În mod voluntar, statele membre vor putea să transfere o parte din resursele politicii lor de coeziune către noul fond InvestEU gestionat la nivel central, ca să acceseze garanția furnizată de bugetul UE. Va fi mai ușor să se combine granturile și instrumentele financiare. Noul cadru include și dispoziții speciale pentru a atrage mai mult capital privat.

Propuneri legislative UE

În perioada 29 – 30 mai 2018, Comisia Europeană a publicat propunerea privind **pachetul legislativ privind Politica de Coeziune (PC) 2012-2027**.

Acesta cuprinde:

- **Regulamentul privind prevederile comune (CPR)**
- **Regulamentul privind Fondul european de dezvoltare regională (FEDR) și Fondul de coeziune (FC)**
- **Regulamentul privind cooperarea teritorială;**

- **Regulamentul privind mecanismul de cooperare transfrontalieră;**
- **Regulamentul privind „Fondul social european plus” (FSE+).**

Regulamentul privind prevederile comune conține un set unic de norme pentru 7 fonduri UE implementate în gestiune partajată, respectiv: Fondul european de dezvoltare regională, Fondul de coeziune, Fondul social european+, Fondul european pentru pescuit și afaceri maritime (FEPAM), Fondul pentru azil și migrație (FAMI), Fondul pentru securitate internă (ISF) și Instrumentul pentru frontiere externe și vize (IBMF). Comparativ cu actuala perioadă de programare, CPR nu mai acoperă Fondul european pentru agricultură și dezvoltare rurală (FEADR).

Negocierile privind politica de coeziune la nivelul Consiliului au demarat în luna septembrie 2018, sub Președinția austriacă fiind finalizate aspectele privind abordarea strategică și programarea și management și control.

Pe durata Președinției române a Consiliului UE, s-au finalizat aspectele privind condiții pentru eligibilitate și cadrul de performanță, monitorizare, evaluare, comunicare și vizibilitate, sprijin financiar din fonduri, management financiar și obiectivele, definițiile, delegarea puterilor, implementarea, prevederile tranzitorii și finale ale CPR, precum și regulamentele specifice politicii de coeziune, respectiv FEDR, FC, FSE+ și CTE.

În data de 14 ianuarie 2020, Comisia Europeană a publicat propunerea privind Fondul pentru o tranziție justă (Just Transition Fund – JTF), ca parte componentă a unui pachet mai amplu legislativ referitor la Pactul Ecologic European (European Green Deal).

Fondul pentru o Tranziție Justă este complementar fondurilor Politicii de Coeziune, fiind necesară modificarea în consecința a proiectului de regulament privind dispozițiile comune ce guvernează perioada de programare 2021-2027.

Situația la 28.12.2020

- Acord politic privind REACT-EU
- Acord politic referitor la Regulamentul privind dispozițiile comune pentru fondurile cu gestiune partajată
- Acord politic privind Regulamentul Interreg
- Acord politic privind Fondul european de dezvoltare regională și Fondul de coeziune
- Acord politic privind Fondul pentru o tranziție justă

Implementarea politicii de coeziune 2021 - 2027 în România

Propunerile MFE pentru următorul exercițiu financiar:

1. Programul Operațional Tranziție Justă (POTJ)
2. Programul Operațional Dezvoltare Durabilă (PODD)
3. Programul Operațional Transport (POT)
4. Programului Operațional Creștere Inteligentă, Digitalizare și Instrumente Financiare (POCIDIF)
5. Programul Operațional Sănătate (POS)
6. Programul Operațional Educație și Ocupare (POEO)
7. Programul Operațional Incluziune și Demnitate Socială (POIDS)
8. Programe Operaționale Regionale
9. Programul Operațional Asistență Tehnică

Documente naționale - Cadru general

- Pregătirea documentelor naționale de programare (acțiuni 2019)
- Propuneri priorități naționale de investiții în perioada 2021-2027
- Arhitectura programelor operaționale- politica de coeziune 2021-2027

Acordul de Parteneriat

- Acord de Parteneriat pentru Perioada de Programare 2021-2027 – 9 octombrie 2020
- Acord de Parteneriat pentru Perioada de Programare 2021-2027 – 31 iulie 2020

Next Generation EU – 750 mld. euro

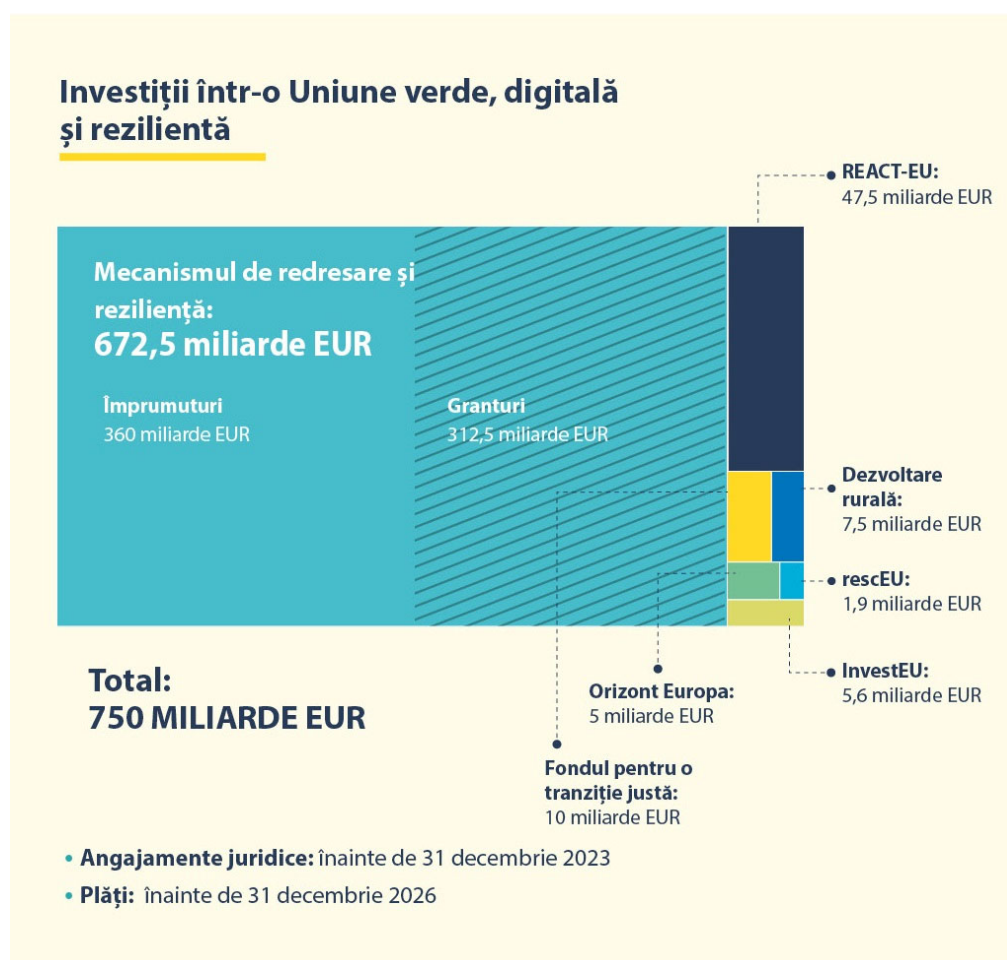
NextGenerationEU este un instrument temporar de redresare în valoare de 750 de miliarde EUR, menit să contribuie la repararea daunelor economice și sociale imediate provocate de pandemia de coronavirus.

Acesta are la bază trei piloni:

- instrumente de sprijinire a eforturilor depuse de statele membre pentru a se redresa, pentru a remedia consecințele crizei și pentru a ieși mai puternice din această încercare;

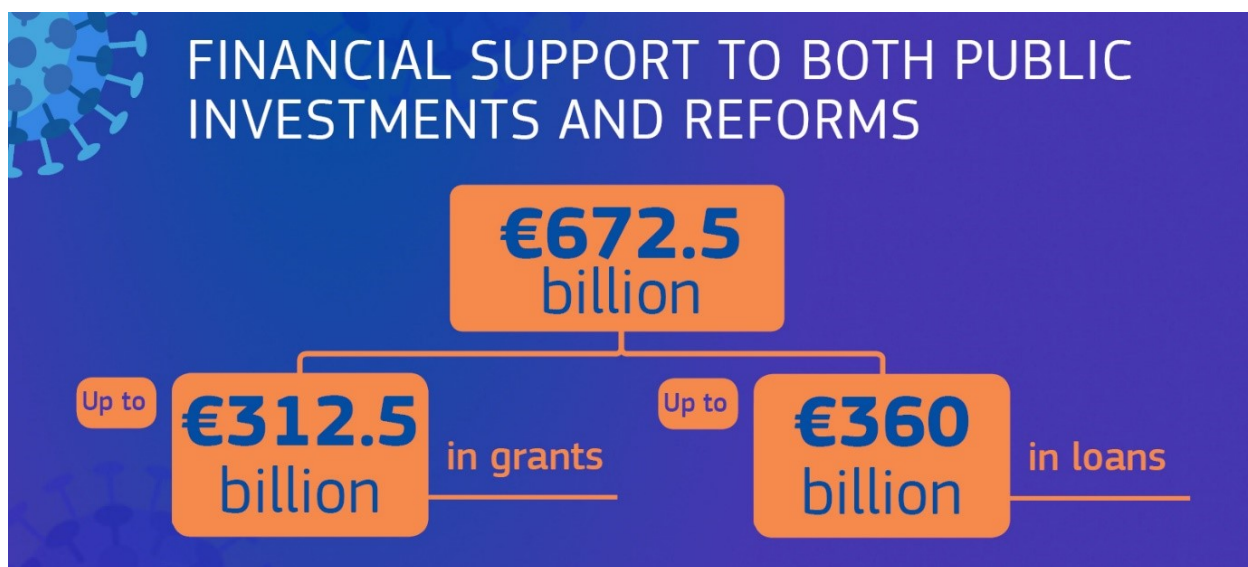
- măsuri de stimulare a investițiilor private și de sprijinire a întreprinderilor aflate în dificultate;
- consolidarea principalelor programe ale UE pentru a valorifica învățămintele desprinse din criză, pentru a spori soliditatea și reziliența pieței unice și pentru a accelera dubla tranziție verde și digitală.

Defalcarea Next Generation EU



Mecanismul de Redresare și Reziliență

Mecanismul European de Reziliență și Redresare este elementul central al Instrumentului NextGenerationEU, cu împrumuturi și granturi în valoare de 672,5 miliarde de euro, disponibile pentru sprijinirea reformelor și a investițiilor întreprinse de țările Uniunii Europene.



© Comisia Europeană

Scopul este de a atenua impactul economic și social al pandemiei și de a face ca economiile și societățile europene să devină mai durabile, mai reziliente și mai bine pregătite pentru provocările și oportunitățile oferite de tranziția către o economie verde și de tranziția digitală.

Mecanismul va avea 6 direcții prioritare de finanțare:

- Tranziția verde, inclusiv biodiversitatea
- Transformarea digitală
- Coeziunea economică și competitivitatea
- Coeziunea socială și teritorială
- Reacția la criză instituțională și pregătirea pentru criză
- Politici pentru următoarea generație, copii și tineri, inclusiv educație și abilități

Statele membre lucrează la planurile lor de redresare și reziliență pentru a accesa fonduri din cadrul Mecanismului European de Reziliență și Redresare.

În data de 18 decembrie 2020, negociatorii Parlamentului European și Consiliului Uniunii Europene au ajuns la un acord privind forma finală a mecanismului. **Alocarea pentru România este în valoare de 30,5 miliarde de euro.**

Comisia Europeană a publicat în data de 21 decembrie 2020 modelele orientative menite să ajute statele membre să elaboreze planuri naționale de redresare și reziliență care să fie conforme cu normele UE privind ajutoarele de stat.

Planul Național de Redresare și Reziliență

Planul Național de Redresare și Reziliență (PNRR) reprezintă un document strategic, elaborat în cadrul Mecanismului de Redresare și Reziliență, parte a pachetului de relansare economică Next Generation EU.

Planul urmărește **3 obiective strategice**:

- Ameliorarea stării economice a României urmare a crizei pandemice
- Consolidarea capacității de reziliență
- Asigurarea unei creșteri economice pe termen lung

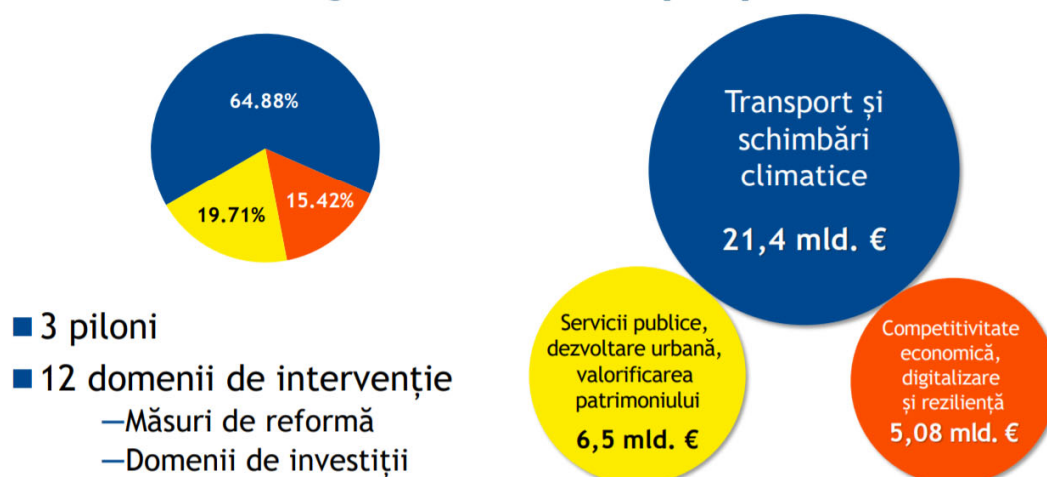
Conform documentelor transmise de MFE, principalele particularități ale PNRR sunt:

- Reprezintă un **plan strategic** complementar cu Politica de Coeziune
- Promovează investițiile în **infrastructură**
- Respectă viziunea de **tranziție verde și digitalizare**
- Promovează **investiții în mediul de afaceri**
- Alocă investiții în **capacitatea de reziliență în criză**
- Este **complementar** cu măsurile și politicile de coeziune socială (educație și ocupare, incluziune și demnitate socială)

Cu un total alocat de **30,44 miliarde euro** (prețuri 2018), respectiv de 33,009 miliarde euro (prețuri curente), planul este structurat pe trei piloni și 12 domenii prioritare pentru dezvoltarea României.



Structura bugetului PNRR pe piloni



Pilonul 1. Transport și schimbări climatice este distribuit în 5 domenii prioritare:

Denumire pilon	Domeniu de intervenție	Buget, mld. €	Procent
Pilonul I Transport și schimbări climatice	Transport durabil	9,27	43%
	Schimbări climatice	6,50	30%
	Mediu	2,30	12%
	Energie și tranziție verde	1,55	7%
	Eficiență energetică și termică	1,80	8%
	Total general	21,42	100%



Pilonul 2. Servicii publice, dezvoltare urbană și valorificarea patrimoniului este distribuit în 3 domenii prioritare:

Denumire pilon	Domeniu de intervenție	Buget, mld. €	Procent
Pilonul II Servicii publice, dezvoltare urbană, valorificare patrimoniu	Mobilitate și regenerare urbană, valorificarea patrimoniului	3,60	55%
	Sănătate	1,85	29%
	Educație	1,05	16%
	Total general	6,50	100%



Pilonul 3. Competitivitate economică, digitalizare și reziliență, distribuit în 4 domenii prioritare astfel:

Denumire pilon	Domeniu de intervenție	Buget, mld. €	Procent
Pilonul III Competitivitate economică, digitalizare, capacitate de reziliență	Mediul de afaceri/ Ecosisteme antreprenoriale	3,80	75%
	Cercetare și inovare	0,27	5%
	Digitalizare și securitate cibernetică	0,70	14%
	Creșterea capacității de reziliență	0,31	6%
	Total general	5,08	100%



Cerința actuală din propunerea de Regulament aplicabil PNRR este ca din suma aferentă granturilor, 70% să fie disponibilă până în 2022, iar restul de 30% să se aloce, pe baza unei formule prestabilite, în funcție de evoluțiile macroeconomice de la nivelul fiecărei țări.

În ceea ce privește mediul de afaceri, principalele reforme propuse sunt:

- **Acces la inovare și transfer tehnologic**
- **Digitalizare**
- **Tranziție verde**
- **Consolidarea poziției competiționale pe piața unică europeană**
- **Flexibilizarea accesului la surse de finanțare nebancare**

II.

Strategia națională pentru dezvoltarea durabilă a României 2030

Strategia națională pentru dezvoltarea durabilă a României 2030 oferă principalele direcții de acțiune pentru implementarea Agendei 2030, asumată de 193 de state la Adunarea Generală ONU din 2015.

Prin această Strategie, România își stabilește cadrul național pentru susținerea Agendei 2030, asumată de 193 de state la Adunarea Generală ONU din 2015, și implementarea setului de 17 ODD (obiective de dezvoltare durabilă).

Strategia susține dezvoltarea României pe trei direcții principale, respectiv economică, socială și de mediu, orientată către cetățean, care să se centreze pe inovație, optimism, reziliență și încredere că statul servește nevoile fiecărui cetățean, într-un mod echitabil, eficient și într-un mediu curat, în mod echilibrat și integrat.

Ca orientare generală, Strategia vizează realizarea unor acțiuni suport cu orizont de timp anul 2020 și ținte naționale 2030, specifice fiecăruia din cele 17 ODD.

Strategia cuprinde liniile de dezvoltare trasate pentru strategiile sectoriale, regionale și locale viitoare: „Se va avea în vedere că, în paralel cu urmărirea implementării Strategiei, mecanismele executive și consultative nou create să înceapă, cu anul 2019, un proces de re-evaluare complexă pentru a asigura coerența politicilor în domeniul dezvoltării durabile și oportunitatea proiectelor de acte normative ce urmează a fi adoptate de către Guvernul României și care au incidență directă asupra obiectivelor stabilite în Strategie.

Pentru urmărirea și verificarea implementării Strategiei se va întocmi Planul de acțiune pentru materializarea obiectivelor, prin implicarea tuturor actorilor participanți la implementare. Se va actualiza setul de indicatori naționali, în colaborare cu Institutul Național de Statistică, având la bază noile obiective prioritare stabilite prin Strategie și ținându-se cont de setul de indicatori stabiliți la nivelul ONU și ai UE pentru implementarea Agendei 2030 pentru dezvoltare durabilă”, precizează inițiatorii.

Se va avea în vedere implicarea reprezentanților societății civile în procesul de actualizare. De asemenea, se vor crea nuclee pentru dezvoltare durabilă la nivelul autorităților publice centrale, cu atribuții în domeniul dezvoltării durabile, acolo unde nu există și se va facilita organizarea de cursuri de formare de experți în dezvoltare durabilă pentru personalul implicat în implementarea Strategiei.

Se va sprijini înființarea unei Coaliții pentru Dezvoltare Durabilă, din reprezentanți ai societății civile, pentru asigurarea unui dialog continuu pentru implementarea Strategiei.

România va raporta periodic către UE progresele înregistrate în direcția punerii în aplicare a Agendei 2030, a participării active la noul consens european și mondial privind dezvoltarea durabilă, în conformitate cu interesele naționale și obligațiile asumate în calitate de stat membru al UE.

Strategia cuprinde **17 Obiective de Dezvoltare Durabilă (ODD)**, fiecare dintre acestea incluzând o serie de ținte pentru orizontul anului 2020 și pentru 2030.

Prezentăm, în cele ce urmează, cele 17 ODD-uri și principalele ținte corespunzătoare lor.

◆ **Obiectivul 1: Fără sărăcie**

Eradicarea sărăciei în toate formele sale și în orice context

Strategia își propune reducerea numărului cetățenilor care trăiesc în sărăcie severă și relativă în toate dimensiunile acesteia, potrivit definițiilor naționale.

Documentul are în vedere diminuarea numărului de persoane care trăiesc sub pragul de sărăcie, stimularea participării pe piața muncii a persoanelor apte de muncă, dezvoltarea sistemului de protecție și asistență socială.

Potrivit documentului, România înregistrează o pondere ridicată a persoanelor care suferă de deprivare materială severă, raportată la media UE.

Conform datelor INS din 2016, procentajul de persoane încadrate în această categorie era de 23,8%. Rata sărăciei relative în perioada 2007-2016 (stabilită la nivelul de 60% din mediana veniturilor disponibile pe adult-echivalent) a fost evaluată de INS la 24,6%-25,3%, față de nivelul mediu din UE de 16,6%-17,3%.

Conform Eurostat, în 2016, 49,2% dintre copiii din România, cu vârste cuprinse între de 0 și 17 ani, prezentau risc de excluziune socială, comparativ cu media UE de 26,4%, țara noastră înregistrând cel mai mare număr de astfel de cazuri.

Coeficientul GINI, care măsoară gradul inegalității în societate, a fost, de asemenea, în creștere în România.

Orizont 2020:

- Stabilirea unor standarde durabile de calitate și de cost pentru toate serviciile sociale, vizând în mod special pe cele destinate grupurilor vulnerabile;

- Dezvoltarea unui sistem național de indicatori de incluziune socială prin integrarea tuturor bazelor de date din sfera asistenței sociale în regim digitalizat care să țină cont de mobilitatea socială; monitorizarea anuală efectivă a rezultatelor pe baza acestor indicatori;

- Stimularea participării pe piața muncii a persoanelor apte de muncă aflate în risc de excluziune prin dezvoltarea măsurilor active de consiliere și asistență socială.

Ținte 2030:

- Eradicarea sărăciei extreme pentru toți cetățenii;
- Reducerea cu cel puțin jumătate a numărului de cetățeni care trăiesc în sărăcie relativă;
- Consolidarea sistemului național unitar al serviciilor de intervenție de urgență, reabilitare ulterioară și compensare a pierderilor în caz de calamități naturale, accidente industriale sau evenimente climatice extreme.

◆ Obiectivul 2: Foamete zero

Eradicarea foamei, asigurarea securității alimentare, îmbunătățirea nutriției și promovarea unei agriculturi sustenabile.

Strategia vizează dezvoltarea unui sector agroalimentar durabil și competitiv pentru îmbunătățirea calității vieții și asigurării unor condiții de viață în mediul rural apropiate de cele din mediul urban, promovarea producției autohtone și ecologice și valorificarea produselor tradiționale și montane cu valoare adăugată.

Orizont 2020:

- Susținerea producției și diversificarea speciilor autohtone cu valoare genetică ridicată, dar deficitare pe piața internă, în domenii precum legumicultura, creșterea efectivelor la rasele valoroase de suine, taurine și bivoli, sectorul avicol, colectarea și comercializarea lânii, apicultură, pescuit și acvacultură, inclusiv prin stimularea cercetării-dezvoltării în domeniul agro-alimentar;

- Creșterea numărului de produse recunoscute la nivel european/atestare tradițional /atestare ca rețete consacrate.

Ținte 2030:

- Finalizarea cadastrului agricol;
- Dublarea ponderii agriculturii în PIB-ul României, față de anul 2018;

- Menținerea și rentabilizarea unor ocupații și metode tradiționale de valorificare a plantelor medicinale și fructelor de pădure în zona montană.

Menținerea tradițiilor locale prin creșterea numărului de produse cu caracteristici specifice în ceea ce privește originea geografică.

◆ **Obiectivul 3: Sănătate și bunăstare**

Asigurarea unei vieți sănătoase și promovarea bunăstării tuturor, la orice vârstă.

Strategia are în vedere reducerea ratei mortalității materne și infantile, diminuarea incidenței îmbolnăvirilor de boli infecțioase și cronice, respectiv prevenirea și tratarea abuzului de substanțe nocive și a bolilor mintale.

◆ **Obiectivul 4: Educație de calitate**

Garantarea unei educații de calitate și promovarea oportunităților de învățare de-a lungul vieții pentru toți.

Strategia se adresează, în principal, următoarelor domenii: accesul tuturor copiilor la educație timpurie, învățământ primar și secundar echitabil și calitativ, care să conducă la rezultate relevante și eficiente, creșterea substanțială a numărului de tineri și adulți care dețin competențe profesionale relevante, care să faciliteze angajarea la locuri de muncă decente și antreprenoriatul.

Asigură faptul că toți elevii dobândesc cunoștințele și competențele necesare pentru promovarea dezvoltării durabile.

Orizont 2020:

- Promovarea culturii antreprenoriale și a deprinderilor necesare în tot sistemul de educație prin reînființarea și/sau modernizarea atelierelor școlare în învățământul profesional și tehnologic; organizarea de concursuri antreprenoriale bazate pe proiecte cu aplicare practică în și între unitățile de învățământ; încurajarea activităților de mentorat voluntar și a parteneriatelor cu mediul de afaceri pe plan local; extinderea societăților antreprenoriale studentești și încurajarea conlucrării acestora cu agenții economici pe bază de contract prin dezvoltarea de parteneriate între universități și reprezentanții mediului antreprenorial.

Ținte 2030:

- Reducerea ratei de părăsire timpurie a sistemului educațional;
- Învățământ axat pe competențe și centrat pe nevoile elevului, căruia să îi fie oferită o mai mare libertate în definirea priorităților de studiu, prin măsuri precum creșterea ponderii de materii opționale;
 - Organizarea învățământului profesional și tehnic în campusuri special amenajate și dotate; pregătirea personalului didactic bine calificat;
 - Creșterea nivelului de educație financiară a cetățenilor.

◆ Obiectivul 5: Egalitate de gen

Realizarea egalității de gen și întărirea rolului femeilor și al fetelor în societate.

Strategia își propune prevenirea și combaterea violenței împotriva femeilor și fetelor, în sfera publică și cea privată, asigurarea participării echilibrate și efective a femeilor și a egalității de șanse la ocuparea posturilor de conducere la toate nivelurile de luare a deciziilor în viața politică, economică și publică.

◆ Obiectivul 6: Apă curată și sanitație

Asigurarea disponibilității și gestionării durabile a apei și sanitație pentru toți.

Strategia vizează creșterea calității vieții prin dezvoltarea infrastructurii de apă și canalizare și a serviciilor publice, alinierea României la cerințele și standardele UE privind gestionarea apei potabile, apelor uzate, deșeurilor și creșterea eficienței de utilizare a apei în toate sectoarele.

Orizont 2020:

- Folosirea mai activă a apelor geotermale atât în scopuri energetice, cât și pentru turismul de sănătate (spa);
- Monitorizarea strictă a calității apei potabile destinate consumului populației pentru menținerea în parametrii bio-chimici acceptați.

Ținte 2030:

- Creșterea substanțială a eficienței folosirii apei în activitățile industriale, comerciale și agricole; extinderea reutilizării raționale a apelor tratate și reciclate în perspectiva atingerii

obiectivelor economiei circulare; ▪ Conectarea gospodăriilor populației din orașe, comune și sate compacte la rețeaua de apă potabilă și canalizare în proporție de cel puțin 90%.

◆ **Obiectivul 7: Energie curată și la prețuri accesibile**

Asigurarea accesului tuturor la energie la prețuri accesibile, într-un mod sigur, durabil și modern.

Pentru a susține pe termen lung așteptările consumatorilor, sectorul energetic românesc trebuie să devină mai robust din punct de vedere economic, mai avansat și mai flexibil din punct de vedere tehnologic și mai puțin poluant.

Orizont 2020:

- Consolidarea politicii de eficiență energetică și protecția consumatorilor;
- Reducerea cu 19% a consumului intern de energie primară.

Ținte 2030:

- Asigurarea securității cibernetice a platformelor de monitorizare a rețelelor de producție, transport și distribuție a energiei electrice și gazelor naturale;
 - Decuplarea creșterii economice de procesul de epuizare a resurselor și de degradare a mediului prin sporirea considerabilă a eficienței energetice (cu minimum 27% comparativ cu scenariul de status-quo) și folosirea extinsă a schemei EU ETS în condiții de piață previzibile și stabile;
 - Creșterea ponderii surselor de energie regenerabilă și a combustibililor cu conținut scăzut de carbon în sectorul transporturilor (autovehicule electrice), inclusiv combustibili alternativi.

◆ **Obiectivul 8: Muncă decentă și creștere economică**

Promovarea unei creșteri economice susținute, deschisă tuturor și durabilă, a ocupării depline și productive a forței de muncă și asigurarea de locuri de muncă decente pentru toți.

Strategia urmărește susținerea creșterii economice pe locuitor și promovarea sectoarelor productive și diversificarea produselor cu valoare adăugată, crearea locurilor de muncă decente, antreprenoriatul, creșterea întreprinderilor micro, mici și mijlocii, modernizarea tehnologică și inovarea, asigurarea muncii decente pentru toți cetățenii, inclusiv pentru tineri și persoanele cu dizabilități, renumerarea egală pentru munca de valoare egală,

accesul la finanțare. Se susține un turism durabil care creează locuri de muncă și promovează diversitatea culturală, produsele locale și respectul pentru tradiții și mediul în care trăim.

Orizont 2020:

- Sprijinirea activității întreprinderilor mici și mijlocii, a antreprenoriatului în rândul tinerilor prin încurajarea și susținerea financiară a start-up-urilor;
- Inițierea unor programe de formare profesională de bază cu finanțare UE în corelare cu cerințele pieței muncii, cu accent pe segmentele tinere sau social vulnerabile ale populației;
- Încurajarea încheierii de contracte de muncă cu orar flexibil și / sau tele-muncă / teleworking (munca de la distanță); asigurarea de facilități și servicii de sprijin pentru îngrijirea copiilor și a membrilor de familie aflați în întreținere.

Ținte 2030:

- Păstrarea în continuare a unui ritm al creșterii PIB superior față de media UE pentru a susține efortul de reducere a decalajelor în comparație cu țările europene avansate, paralel cu aplicarea principiilor dezvoltării durabile și îmbunătățirea constantă a nivelului de trai al populației;
- Promovarea unor politici orientate spre dezvoltare care susțin activitățile productive, crearea locurilor de muncă decente, antreprenorialul prin start-up, creativitatea și inovația, și care încurajează formalizarea și creșterea întreprinderilor micro, mici și mijlocii, inclusiv prin acces la servicii financiare.

◆ Obiectivul 9: Industrie, inovație și infrastructură

Construirea unor infrastructuri reziliente, promovarea industrializării durabile și încurajarea inovației.

Strategia propune dezvoltarea infrastructurii calitative, fiabile, sigure și durabile, pentru a sprijini dezvoltarea economică și bunăstarea pentru toți, integrarea întreprinderilor mici și mijlocii în lanțuri valorice și pe piețe externe, modernizarea infrastructurii și reabilitarea durabilă a industriilor pentru utilizarea eficientă a resurselor, prin adoptarea tehnologiilor și proceselor industriale curate și ecologice, întărirea cercetării științifice și colaborarea cu mediul privat, modernizarea capacităților tehnologice ale sectoarelor

industriale, încurajarea inovațiilor și creșterea semnificativă a numărului de angajați în cercetare și dezvoltare.

Orizont 2020:

- Îmbunătățirea conectivității între localități și regiuni prin sporirea ponderii drumurilor județene și comunale modernizate la 61% în 2020 (în comparație cu 39,4% în 2016);

- Creșterea bugetului alocat cercetării cu aproximativ 30% anual, cu asigurarea unei distribuții bugetare echilibrate, destinate susținerii atât a cercetării aplicative și inovării, a cercetării fundamentale și de frontieră, cu accent pe domeniile de specializare inteligentă / cu potențial de creștere.

Ținte 2030:

- Reabilitarea industriilor pentru a deveni durabile, cu eficiență sporită în utilizarea resurselor și adoptare sporită a tehnologiilor și proceselor industriale curate și ecologice, toate țările luând măsuri în conformitate cu capacitățile respective ale acestora;

- Stimularea cu precădere a economiei digitale și investițiilor industriale care se situează în zona mai profitabilă a lanțului valoric, care fructifică și rezultatele eforturilor naționale de cercetare-dezvoltare-inovare și care se adresează unor piețe stabile și în creștere.

◆ Obiectivul 10: Inegalități reduse

Reducerea inegalităților în interiorul țărilor și între țări.

Strategia propune reducerea decalajelor, eliminarea discriminărilor de orice fel și politici de realizare progresivă a unei egalități sporite, în special fiscale, salariale, educaționale și de protecție socială.

Coefficientul GINI este indicatorul care măsoară gradul de inegalitate a veniturilor disponibile ale unei populații – când este 0% reprezintă egalitate deplină și când este 100% reprezintă inegalitate absolută. Conform Eurostat, în anul 2008, acest coeficient a fost de 35,9% pentru România, comparativ cu 31,0% media UE, iar în 2016 a fost de 34,7%, comparativ cu 30,8%.

În ceea ce privește inegalitățile între rural și urban, conform INS, 46,2% din cetățenii României trăiau în mediu rural în 2015. Potrivit Eurostat, media UE era de 28%.

Pentru decalajul socio-economic dintre mediul urban și rural, indicatorul reprezentativ este „riscul sărăciei sau a excluziunii sociale”. Eurostat subliniază faptul că, în 2016, în România, în mediul urban, rata riscului de sărăcie era de 24,3%, în timp ce în mediul rural era la 51,7%. Media UE era de 23,6% în mediul urban și 25,5% în mediul rural.

◆ **Obiectivul 11: Orașe și comunități durabile**

Dezvoltarea orașelor și a așezărilor umane pentru ca ele să fie deschise tuturor, sigure, reziliente și durabile.

Strategia vizează asigurarea condițiilor pentru o viață demnă a cetățenilor din comunitățile urbane și rurale prin accesul la locuințe și servicii de bază adecvate, sigure și la prețuri accesibile; accesul la transport public eficient, la prețuri echitabile și accesibile pentru toți; promovarea conceptului de smart-city; consolidarea eforturilor de protecție și salvagardare a patrimoniului cultural; reducerea impactului negativ asupra mediului în orașe, inclusiv prin acordarea unei atenții deosebite calității aerului și mediului în general.

Orizont 2020:

- Creșterea procentajului de proprietăți cadastrate și înregistrate în toate localitățile la 80% pentru construcții și finalizarea înregistrării terenurilor agricole ce fac obiectul subvențiilor acordate de Agenția de Plăți și Intervenție pentru Agricultură, ca element de bază al planificării spațiale și amenajării teritoriului;

- Implementarea programelor existente și adoptarea de măsuri suplimentare pentru avertizarea timpurie, intervențiile de urgență și acțiunile ulterioare de reabilitare prin precizarea responsabilității tuturor factorilor cu atribuții în domeniu în caz de calamități naturale (seisme, inundații, alunecări de teren) sau accidente (deversări sau emisii nocive, incendii extinse etc.).

Ținte 2030:

- Reducerea semnificativă a pierderilor economice provocate de inundații și alunecările de teren, îmbunătățirea răspunsului colectiv și întărirea capacității de adaptare și revenire la nivel funcțional în cel mai scurt timp după producerea evenimentului, reducerea impactului inundațiilor sau a poluărilor generate de inundații și ale alunecărilor de teren asupra ecosistemelor, inclusiv prin îmbunătățirea constantă a cadrului legislativ;

- Elaborarea și punerea în aplicare a unui program general de planificare spațială și amenajare a teritoriului în corelare cu strategiile sectoriale la nivel național prin aplicarea conceptului de dezvoltare spațială policentrică și echilibrată, care să susțină coeziunea teritorială;

- Educarea și responsabilizarea populației pentru situații de risc seismic.

◆ **Obiectivul 12: Consum și producție responsabile**

Asigurarea unor modele de consum și producție durabile.

Strategia propune trecerea etapizată la un nou model de dezvoltare prin introducerea unor elemente ale economiei circulare, creșterea productivității resurselor, reducerea risipei de alimente și a deșeurilor, prin: diminuarea generării, de consumuri la toate nivelurile sale; reciclare și reutilizare; încurajarea companiilor să adopte practici durabile și să integreze informațiile privind durabilitatea activităților lor în ciclul de raportare; promovarea practicilor durabile de achiziții publice; conștientizarea cetățenilor asupra a ce înseamnă un stil de viață în armonie cu natura.

Orizont 2020:

- Tranziția de la modelul economic actual bazat pe producție și consum la economia circulară prin schimbarea mentalității prin educație, schimbarea comportamentului consumatorilor și prin dezvoltarea de mecanisme financiare pentru susținerea perioadei de tranziție;

- Finalizarea cadrului legislativ privind promovarea achizițiilor publice verzi;

- Introducerea unui cod al sustenabilității care permite o raportare complexă a atitudinii companiilor privind aplicarea principiilor dezvoltării durabile.

Ținte 2030:

- Înjumătățirea pe cap de locuitor a risipei de alimente la nivel de vânzare cu amănuntul și de consum și reducerea pierderilor de alimente de-a lungul lanțurilor de producție și de aprovizionare, inclusiv a pierderilor post-recoltare;

- Reciclarea în proporție de 55% a deșeurilor municipale până în 2025 și 60% până în 2030;

- Reciclarea în proporție de 65% a deșeurilor de ambalaje până în 2025 (materiale plastice 50%; lemn 25%; metale feroase 70%, aluminiu 50%, sticlă 70%, hârtie și carton 75%)

și 70% până în 2030 (materiale plastice 55%; lemn 30%; metale feroase 80%, aluminiu 60%, sticlă 75%, hârtie și carton 85%);

▪ Colectarea separată a deșeurilor menajere periculoase până în 2022, a deșeurilor biologice până în 2023 și materialele textile până în 2025.

◆ **Obiectivul 13: Acțiune în domeniul schimbărilor climatice**

Luarea unor măsuri urgente de combatere a schimbărilor climatice și a impactului lor.

Strategia vizează consolidarea capacității de adaptare și reziliență a României pentru a combate pericolele legate de schimbările climatice și dezastrelor naturale prin integrarea măsurilor de diminuare și de adaptare la acestea atât în strategiile, cât și în politicile naționale și în planificarea și creșterea nivelului de educație și conștientizare.

◆ **Obiectivul 14: Viață acvatică**

Conservarea și utilizarea durabilă a oceanelor, mărilor și a resurselor marine pentru o dezvoltare durabilă.

Strategia își propune prevenirea și reducerea poluării marine, gestionarea și protecția durabilă a ecosistemelor marine, conservarea zonelor costiere și asigurarea unui pescuit durabil.

◆ **Obiectivul 15: Viața terestră**

Protejarea, restaurarea și promovarea utilizării durabile a ecosistemelor terestre, gestionarea durabilă a pădurilor, combaterea deșertificării, stoparea și repararea degradării solului și stoparea pierderilor de biodiversitate.

Strategia are în vedere conservarea și utilizarea durabilă a ecosistemelor terestre, managementul durabil al pădurilor, combaterea deșertificării, restaurarea terenurilor și solurilor degradate, inclusiv a terenurilor afectate de deșertificare, secetă și inundații, dezvoltarea infrastructurii verzi, conservarea și protejarea zonelor umede, asigurarea conservării ecosistemelor montane, susținerea cercetării în domeniu, gestionarea durabilă a pădurilor, eliminarea defrișărilor abuzive și a tăierilor rase, tranziția către o economie circulară.

◆ Obiectivul 16: Pace, justiție și instituții eficiente

Promovarea unor societăți pașnice și incluzive pentru o dezvoltare durabilă, a accesului la justiție pentru toți și crearea unor instituții eficiente, responsabile și incluzive la toate nivelurile.

Strategia are în vedere dezvoltarea capitalului social, promovarea toleranței, eradicarea violenței asupra copiilor și reducerea semnificativă a tuturor formelor de violență, diminuarea corupției, dezvoltarea instituțiilor eficiente și transparente la toate nivelurile, asigurarea procesului decizional receptiv, inclusiv participarea și reprezentarea cetățenilor la toate nivelurile și asigurarea accesului public la informații și protejarea libertăților fundamentale.

◆ Obiectivul 17: Parteneriate pentru realizarea obiectivelor

Consolidarea mijloacelor de implementare și revitalizarea parteneriatului global pentru dezvoltare durabilă.

În vederea sprijinirii acestui obiectiv, prin strategie, România înțelege să-și susțină angajamentele internaționale, aderarea la Zona Euro, la spațiul Schengen și la Organizația pentru Dezvoltare și Cooperare Economică și să joace un rol proactiv pe plan european și internațional.

III.

STRATEGIA REGIONALA

INTRODUCERE

Odată cu integrarea în Uniunea Europeană, la 1 ianuarie 2007, România a devenit membru al unui model redistributiv, ambivalent, economic și social, care folosește politica regională pentru a reduce decalajele între regiunile europene și care joacă un rol esențial în obținerea creșterii economice, crearea de noi locuri de muncă și stabilitate demografică. Un model cu finalitate socială și cu o strategie de reglementare care, prin fondurile structurale și de coeziune acordate, difuzează prosperitatea dinspre centru spre periferie.

Pe plan economic, aderarea a adus României o creștere a Produsului Intern Brut, a schimburilor comerciale și o îmbunătățire a balanței comerciale. Efectele acestor tendințe pozitive au fost puternic contracarate însă de evoluția inflaționistă a economiei și de deprecierea monedei naționale.

La nivelul regiunii Sud Muntenia, în perioada 2011 – 2018, economia a fost caracterizată printr-o evoluție ușor ascendentă, influențată în foarte mare măsură de criza economică și financiară mondială, reflectată în valorile principalilor indicatori de evaluare a creșterii economice. Un aspect important care se evidențiază în analiza economiei regiunii Sud Muntenia este legat de reunirea în cadrul regiunii a șapte județe care formează două clase extrem de diferite în caracteristicile lor economice. Astfel, cele trei județe din nord – Argeș, Dâmbovița și Prahova – dau baza industrial- regională care este impresionantă, depășind media națională și celelalte patru județe din sudul regiunii – Călărași, Giurgiu, Ialomița și Teleorman – cu tradiție, în principal, în producția agricolă și agroalimentară.

Vechea structură a economiei regiunii, care a cunoscut o dezvoltare industrială masivă în anii 70, și-a pus amprenta pe profilul regiunii, încă dominat de industrie și agricultură și cu un sector terțiar cu o evoluție ascendentă. O parte dintre activitățile industriale au supraviețuit și sunt motorul creșterii economice, o altă parte nu a avut șanse de restructurare și a lăsat fără viitor mai multe orașe mici.

În identificarea oportunităților și obstacolelor din regiunea Sud Muntenia determinate de cadrul natural trebuie avut în vedere aspectul că un spațiu, ca și ansamblu, funcționează și interacționează cu toate elementele din cadrul unui sistem teritorial. Altfel spus, elementele din cadrul sistemului teritorial, respectiv cadrul natural și cadrul socio – economic sunt într-o strânsă legătură, influențându- se reciproc.

De asemenea, relieful variat a contribuit și la structurarea activității economice de la nivelul regiunii, astfel că ponderea foarte mare a suprafeței de câmpie din sudul regiunii a favorizat practicarea agriculturii, fapt ce a condus la specializarea județelor din zonă (Călărași, Giurgiu, Ialomița și Teleorman) în acest domeniu. Pentru județele din nordul regiunii (Argeș, Dâmbovița și Prahova), în care predomină formele mai înalte de relief, specifice sunt activitățile preponderent industriale.

În ceea ce privește provocările cu care se confruntă regiunea pot fi menționate următoarele: gradul mare de polarizare al Bucureștiului, care inhibă dezvoltarea rețelei de localități din regiunea Sud Muntenia, precum și gradul scăzut de accesibilitate al anumitor zone ale regiunii, ce a determinat scăderea în ultimii 2 ani a atractivității regiunii, restructurarea marilor întreprinderi de stat și de localizarea firmelor mari din industria grea, ce crează șocuri în cadrul zonelor cu o economie slab diversificată, existența unui capital uman îmbătrânit și care are în mică măsură (10%) educație superioară și competențe digitale.

1. LOCALIZAREA REGIUNII

1.1 Geografica

Regiunea Sud Muntenia este localizată în partea de sud a României, învecinându-se la nord cu regiunea Centru, la est cu regiunea Sud - Est, la vest cu regiunea Sud – Vest, iar la sud cu Bulgaria, limita fiind dată de fluviul Dunărea. Cu o suprafață de 34.453 km², reprezentând 14,5% din suprafața României, regiunea Sud Muntenia ocupă locul al 3-lea ca mărime din cele 8 regiuni de dezvoltare.

O caracteristică aparte, cu multiple implicații de ordin socio-economic, o reprezintă faptul că este singura regiune din țară ce conține o regiune enclavă în partea mediană, și anume regiunea București - Ilfov. Un alt aspect favorabil îl reprezintă și prezența, în partea de sud, a fluviului Dunărea, fapt ce oferă posibilitatea de a avea conexiuni cu cele opt țări riverane, iar prin intermediul canalului Dunăre – Marea Neagră de a avea ieșire la Marea Neagră și acces la portul Constanța, principala poartă maritimă a țării.

1.2. Administrativ-teritoriala

Din punct de vedere administrativ, regiunea Sud Muntenia este formată din 7 județe (Argeș, Călărași, Dâmbovița, Giurgiu, Ialomița, Prahova și Teleorman), 16 municipii, 32 de orașe și 519 comune cu 2019 sate. În ceea ce privește suprafața regiunii, se poate observa că cele mai mari 11 ponderi sunt deținute de județele Argeș (19,8%), Teleorman (16,8%) și Călărași (14,8 %), iar cea mai mică de județul Giurgiu (10,2 %).

1.3. Componenta reliefului

Regiunea Sud Muntenia mărginește partea de sud a Carpaților Meridionali și Orientali spre Câmpia Română și are ca și graniță naturală, fluviul Dunărea. Relieful regiunii este caracterizat prin varietate, dispunere în formă de amfiteatru și predominanța formelor de relief de joasă altitudine. Astfel, câmpiile și luncile ocupă 70,7%, dealurile 19,8%, iar munții doar 9,5 % din suprafața regiunii.

1.4. Clima

Integrată climatului temperat-continental, cu nuanțe de excesivitate mai pronunțată pe măsura înaintării spre est și sud-est, regiunea Sud Muntenia beneficiază de toate tipurile climatice dezvoltate altitudinal, de la clima de luncă joasă din câmpie, la cea de dealuri și podișuri, până la cea de munte. Totodată, suprapus acestor tipuri climatice, regiunea Sud Muntenia primește și influențe climatice de tranziție umede (oceanice și submediteraneene) în vest și de ariditate (continental -excesive) din est și sud-est.

1.5. Regimul termic

Se remarcă prin reducerea valorilor tuturor parametrilor de la sud spre nord, de la medii anuale de peste 110 C caracteristice luncii, teraselor Dunării, sudului Bărăganului și Bălții Ialomiței, până la valori mai scăzute, de -20 C frecvente pe cele mai mari înălțimi muntoase. Particularitățile geografice locale impuse, în special, de etajarea reliefului, determină și etajarea tuturor elementelor climatice, iar morfologia și micromorfologia acestuia determină alte caracteristici locale (topoclimatice) care se dezvoltă pe fondul etajelor climatice. În consecință:

- **Temperatura medie anuală** se reduce de la sud spre nord, respectiv de la valori de peste 110 C caracteristice luncii și teraselor Dunării, porțiunilor sudice ale Bărăganului de Sud și Bălții Ialomiței, până la valori de mai puțin de -20 C pe plaiurile alpine;

- **Temperatura medie a lunii celei mai reci - ianuarie** scade dinspre sud și sud-est, de la circa 20 C în lunca Dunării, la valori mai mici de -30 C pe câmpurile interfluviale, fiind ușor mai crescută în regiunea deluroasă cu altitudini de 300 - 500 m, după care scade din nou o dată cu creșterea altitudinii până la mai puțin de -100 C pe plaiurile alpine;
- **Temperatura medie a lunii celei mai calde - iulie** variază în același sens, de la valori mai mari de 230 C în regiunile sudice din lunca și terasele Dunării, la valori de 22-230 C pe câmpurile interfluviale, atingând temperaturi de 20-220 C în zonele de deal și podiș situate la 500 m altitudine, pentru ca să se reducă sensibil până la mai puțin de 80C în zonele alpine.

1.6. Regimul hidric

Prezintă mari contraste în cuprinsul regiunii Sud Muntenia, atât în ceea ce privește variabilitatea cantitativă, cât și repartiția teritorială a parametrilor aferenți. Astfel, procesele pluvio-genetice acoperă o gamă deosebit de neuniformă în cuprinsul teritoriului, dependentă de multitudinea caracteristicilor locale ale suprafeței subiacente, influențate activ de circulația generală atmosferică.

Lunile cele mai secetoase sunt în regim multianual **februarie-martie**, iar maximum pluviometric este bine evidențiat în luna **iunie**. De altfel, cele mai bogate cantități de precipitații se cumulează în semestrul cald al anului (aproximativ 60% din cantitatea medie anuală), când se totalizează și cele mai mari cantități căzute în secvențe temporale scurte (24, 48 și 72 de ore), dar și intensități maxime pluviale

2. BIODIVERSITATEA

În regiunea Sud Muntenia există un număr de 72 arii protejate de interes național (Parcul Național Răzvan-Craiu, Parcul Natural Bucegi, Parcul Natural Comana, Rezervația Manafu, Rezervația Teșila, Pădurea Troianu, Rezervația Naturală Cama Dinu Păsărica, lacul Suhaia, APSA Iezer Călărași, etc.).

2.1. Rezervațiile naturale și monumentele naturii

Cuprind o mare varietate de ecosisteme, plante și animale rare, forme de relief deosebite, puncte fosilifere și diferite obiective geologice.

În județele Teleorman, Ialomița și Călărași ariile protejate nu depășesc 0,5% din suprafața acestora. Cele mai extinse rezervații au suprafețe de 100 - 250 ha, cum este rezervația Oloaga- Grădinari din județul Giurgiu, ce ocupă o suprafață de 248 ha. Multe rezervații și monumente ale naturii au importanță fitogeografică.

Astfel, sunt protejate în diferite rezervații: arinul (Pădurea Sinaia), un amestec interesant de specii caracteristice silvostepii și pădurilor de fag în Pădurea Ciornuleasa (județul Călărași), etc. Alte rezervații s-au constituit pentru protecția unor plante meridionale.

De exemplu, în pădurea Comana (județul Giurgiu), din cele 1.201 specii de plante identificate, aproape 20% au origini meridionale: submediteraneene (146 specii), pontice și pontico-mediteraneene (66 specii), balcanice și balcano - mediteraneene (23 specii). Dintre rezervațiile geologice și geomorfologice, importantă este Rezervația Muntele de Sare de la Slănic –Prahova.

2.2. Resursele de apa

Resursele de apă din regiunea Sud Muntenia sunt constituite din ape de suprafață (râuri, lacuri naturale și lacuri de acumulare amenajate, fluviul Dunărea) și ape subterane. Rețeaua hidrografică a regiunii Sud Muntenia aparține bazinelor hidrografice Olt, Vedea, Argeș, Ialomița, Siret și a unor bazine secundare aferente Dunării (Mostiștea).

2.3. Resursele subsolului

Variatatea formelor de relief și complexitatea geologică a acestora fac ca resursele naturale ale regiunii să fie destul de diversificate. Zona montană și de deal, din nordul regiunii (județele Argeș, Dâmbovița și Prahova) concentrează resurse naturale ale subsolului (petrol, gaze naturale, cărbune, sare, marne calcaroase, sulf, acumulări de gips și izvoare minerale), importante pentru industria energetică, chimică și a materialelor de construcții.

3. SPECIALIZAREA FUNCȚIONALĂ

Regiunea Sud Muntenia are un important potențial de dezvoltare economică, diferențiat între nordul și sudul regiunii. Trăsătura esențială a regiunii Sud Muntenia este reprezentată de împărțirea acesteia în două sub-arii cu caracteristici geografice și socio-economice diferite.

Partea de nord a regiunii (județele Argeș, Dâmbovița și Prahova) se caracterizează printr-un grad ridicat de industrializare, Prahova deținând locul 1 pe țară în ceea ce privește

producția industrială. Partea sudică a regiunii (județele Călărași, Giurgiu, Ialomița și Teleorman) este o zonă tradițional subdezvoltată, dar cu întinse suprafețe agricole, care pot sta la baza dezvoltării unei agriculturi specializate pe anumite tipuri de culturi, corespunzătoare condițiilor pedologice din regiune.

4. AGRICULTURA ÎN REGIUNEA SUD MUNTENIA

Condițiile naturale favorabile de care dispune regiunea Sud Muntenia, creează posibilitatea dezvoltării tuturor sectoarelor agricole, potențialul în acest domeniu fiind sprijinit și de întinsele suprafețe de câmpie acoperite cu soluri fertile din jumătatea sudică a regiunii, de pășunile și fânețele naturale situate în regiunile de podiș și dealuri subcarpatice și de pajiștile montane din nordul regiunii care favorizează dezvoltarea creșterii animalelor, dar și de condițiile pedo-climatice din regiunea deluroasă deosebit de prielnice dezvoltării pomiculturii și viticulturii.

4.1. Productia agricola

Valoarea producției agricole a regiunii Sud Muntenia a înregistrat, în perioada 2004 – 2011, o evoluție oscilantă, păstrând același trend înregistrat la nivel național, valoarea în 2011 fiind cu 14,35% mai mare decât în 2004 (față de o creștere de 13,83% la nivel național în același interval). În anul 2011, valoarea producției a fost de 14.605 mii lei (19,09% din valoarea producției agricole a României), regiunea Sud Muntenia situându-se astfel pe locul 1 la nivel național.

Contribuția agriculturii, silviculturii și pisciculturii în formarea Produsului Intern Brut (PIB) la nivelul regiunii se situa, în anul 2010, la 8,01%, față de 1,7% la nivelul UE. Dâmbovița este județul cu cea mai mare pondere din valoarea producției agricole regionale (16,55%), urmat de Argeș (14,58%), pe ultimele două locuri situându-se județele Călărași (aprox. 16%) și Giurgiu (aprox. 11%). Din totalul producției agricole la nivelul regiunii, cea mai mare pondere o deținea sectorul vegetal cu 75,14%, comparativ cu 70,82% la nivel național, urmat de producția animală cu 24,08% față de 28,47% la nivel de țară și sectorul de servicii agricole cu 0,78% față de 0,71% la nivel național.

5. POPULATIA

Regiunea Sud Muntenia se confruntă cu un declin demografic cauzat de scăderea natalității și de creșterea migrației. Acest fenomen poate duce, pe termen lung la depopularea unor, zone, cele mai afectate fiind județele din sud: Călărași, Giurgiu, Ialomița și Teleorman. Partea de nord a regiunii este o zonă extrem de densă (județele Prahova și Dâmbovița).

Regiunea Sud Muntenia este afectată de un amplu proces de îmbătrânire demografică. Tendința de îmbătrânire a populației din regiune este evidentă și la analiza mișcării naturale a populației. Astfel, în perioada analizată se constată o scădere continuă a numărului de copii născuți vii atât în mediul urban, cât și în mediul rural, precum și o creștere a ratei mortalității. De asemenea, sporul natural înregistrează o degradare rapidă în aceeași perioadă atât în mediul urban, cât și în rural, în toate județele regiunii.

Populația regiunii Sud Muntenia este omogenă din punct de vedere etnic. Perioada analizată se caracterizează printr-o scădere a românilor, concomitent cu o creștere semnificativă a romilor care sunt prezenți în toate județele regiunii Sud Muntenia, în special în județele Călărași și Argeș.

În regiunea Sud Muntenia, nivelul de instruire al populației este mediu. În acest context, în anul 2011, doar 11,2% din populația regiunii Sud Muntenia deținea educație terțiară, poziționând astfel regiunea pe ultimul loc la nivel național. Totodată, doar 14,7% din populația regiunii Sud Muntenia cu vârsta cuprinsă între 30 și 34 de ani deținea un nivel superior de educație, situându-se cu mult sub media națională de 20,4%. Populația cu educație superioară este concentrată în județele din nordul regiunii – Argeș și Prahova unde activează majoritatea universităților din regiunea Sud Muntenia.

Nivelul de instruire scăzut al populației este determinat de o serie de factori precum: scăderea natalității, migrația populației, scăderea populației școlare, creșterea abandonului școlar și scăderea nivelului de trai cauzat de criza economică, precum și participarea redusă a adulților la învățarea pe tot parcursul vieții.

La nivelul regiunii Sud Muntenia nivelul de ocupare al forței de muncă este redus, ceea ce poate determina, pe termen lung o scădere a nivelului de trai, precum și o creștere a presiunii asupra serviciilor sociale. În același timp, un segment important al forței de muncă angajată este îmbătrânită, iar acest lucru va determina pe termen mediu și lung o creștere a raportului de

dependență economică. Aceste fenomene caracterizează, cu precădere, județele Călărași, Giurgiu și Teleorman.

În regiunea Sud Muntenia, forța de muncă este concentrată în județele din sud în agricultură, iar în județele din nord în industrie și servicii. Totodată, rata șomajului a avut o evoluție similar celei de la nivel național, dar cu valori peste media națională. În perioada analizată rata șomajului a fost mai ridicată în mediul rural, precum și în rândul populației de sex masculin.

În plus, tinerii cu vârsta cuprinsă între 15 - 24 de ani și populația sunt cei mai afectați de șomaj, în timp ce populația de etnie romă se confruntă cu dificultăți de integrare pe piața forței de muncă (în special în județele Argeș și Călărași).

Nivelul de trai al populației regiunii Sud Muntenia este scăzut, acest lucru fiind cauzat de factori precum: acces scăzut la servicii publice și de sănătate, nivel scăzut de educație și ocupare a forței de muncă, nivel ridicat al șomajului, precum și un nivel în creștere al sărăciei și al excluziunii sociale. În județele dezvoltate ale regiunii (Argeș, Dâmbovița și Prahova) nivelul de trai este mai ridicat.

6. INFRASTRUCTURA ÎN REGIUNEA SUD MUNTENIA

6.1. Infrastructura de transport și comunicații

În cadrul regiunii Sud Muntenia, transportul rutier, aflat în ultimii ani într-o continuă dezvoltare, tinde să devină lider în domeniu pe fondul declinului înregistrat de transportul feroviar. Astfel, la sfârșitul anului 2011, rețeaua de drumuri publice măsura 12.707 km, situând regiunea pe locul 2 din țară, cu un procent de 15,18% din total.

Rețeaua rutieră asigură o bună comunicare în special între centrele urbane din regiune, facilitând totodată accesul din și înspre diverse centre importante, cum ar fi București, portul maritim Constanța și nu în ultimul rând, Giurgiu punct de trecere al frontierei cu Bulgaria prin intermediul podului Prieteniei Giurgiu – Ruse (rutier și feroviar), pod ce traversează Dunărea în sectorul de graniță dintre România și Bulgaria. Din totalul drumurilor publice din regiune, 21,96% erau drumuri naționale, iar 78,04% drumuri județene și comunale.

În ceea ce privește densitatea drumurilor publice din regiune, aceasta era mai ridicată decât valoarea înregistrată la nivel național, în anul 2011 (36,9 km/100 km² față de 35,1 km/100 km²). Densitatea drumurilor reprezintă și un indicator de măsurare a accesibilității, fiind considerate zone foarte accesibile cele care au un procent ridicat al densității drumurilor.

Astfel, analizând distribuția teritorială a densității drumurilor publice, în Sud Muntenia, se constată că valorile cele mai mari s-au înregistrat în județele Argeș (50,9 km/100 km²), Prahova (46,8 km/100 km²) și Dâmbovița (46,1 km/100 km²), iar cele mai mici valori în județele Călărași (25,9 km/100 km²) și Ialomița (25,9 km/100 km²), acestea înregistrând aceeași valoare.

Starea tehnică a rețelei de drumuri publice, la finele anului 2011, era în general nesatisfăcătoare, situația pe categorii fiind următoarea: drumuri modernizate în lungime de 4.219 km reprezentând doar 33,20% din lungimea totală, drumuri cu îmbrăcămînți ușoare rutiere în lungime de 4.101 km reprezentând 32,27%, drumuri pietruite în lungime de 3.304 km reprezentând 26% și drumuri de pământ în lungime de 1.083 km reprezentând 8,53 %.

Reteaua de drumuri existentă și poziția geografică a regiunii asigură acesteia o bună deschidere internă și internațională. Regiunea Sud Muntenia are o poziție geografică strategică, fiind, pe de o parte, o regiune de graniță, iar, pe de altă parte, amplasată în imediată proximitate a municipiului București, capitala României și una dintre cele mai importante metropole din Europa Centrală și de Est.

Principalele căi rutiere internaționale care străbat regiunea și care facilitează accesul din și înspre aceasta la nivel național și internațional sunt următoarele:

- E60: (Franța, Elveția, Austria, Ungaria) – Bors - Oradea – Cluj-Napoca – Turda – Târgu-Mureș - Brașov – Ploiești – București – Urziceni – Slobozia – Constanța;
- E70: (Spania, Franța, Italia, Slovenia, Croația, Serbia) – Timișoara – Drobeta-Turnu Severin – Craiova – Alexandria – București – Giurgiu – (Bulgaria, Turcia, Georgia);
- E81: (Ucraina) – Halmeu – Livada – Satu Mare – Zalău – Cluj-Napoca – Turda – Sebeș - Miercurea Sibiului – Sibiu – Pitești – București – Constanța;
- E85: (Lituania, Belarus, Ucraina) – Siret – Suceava – Roman – Bacău – Buzău – Urziceni – București – Giurgiu – (Bulgaria, Grecia);
- E574: Bacău – Onesti – Târgu Secuiesc – Brașov – Pitești – Craiova;
- E577: Slobozia – Brăila – Galați – (Republica Moldova, Ucraina);
- E584: (Ucraina, Republica Moldova) – Galați – Slobozia.

Regiunea beneficiază de avantajele oferite de autostrăzile A1 (București – Pitești), A2 (București – Constanța), A3 (București – Ploiești) și în viitor de Autostrada Sudului (București - Alexandria – Roșiori de Vede - Slatina - Craiova - Lugoj). Un alt drum important ce străbate regiunea este DN5, fiind drumul național din România, care leagă capitala București de orașul Giurgiu, aflat pe malul Dunării, la granița cu Bulgaria, fiind continuat dincolo de Giurgiu prin intermediul Podului Prieteniei Giurgiu – Ruse și pe teritoriul Bulgariei.

În același timp, regiunea este un punct de intersecție a mai multor coridoare pan-europene care leagă centrul și nordul Europei de zona Mediteraneană și Asia, respectiv:

- Coridorul Pan-European IV – coridor intermodal (feroviar și rutier), care leagă zona centrală a Europei (orașele Dresden și Nurenberg) de Porturile Constanța, Salonic și Istanbul (prin 3 ramificații), via Praga-Viena-Budapesta-București-Sofia;
- Coridorul Pan-European VII (Fluviul Dunărea) – coridor fluvial, care leagă Portul Rotterdam de Portul Constanța, fiind cel mai important traseu navigabil din Uniunea Europeană, din perspectivă strategică și a traficului de mărfuri și persoane;
- Coridorul Pan-European IX – coridor intermodal (feroviar și rutier), care leagă nordul Europei (orașele Helsinki și Kaliningrad) de porturile Odessa și Alexandroupolis, via Sankt-Petersburg-Moscova-Kiev-București.

Toate județele din regiunea Sud Muntenia au acces la cel puțin unul dintre aceste coridoare pan-europene: Teleorman (coridorul VII), Giurgiu (coridorul IV, VII, IX), Călărași (IV și VII), Ialomița (IV, VII, IX), Prahova (IV și IX), Argeș (IV) și Dambovită (IV).

Traversată și de principalele magistrale feroviare ale țării, regiunea are un real avantaj datorită facilității de către acestea a legăturii cu importante zone și centre urbane ale țării și asigurării unui transport rapid.

În ceea ce privește accesibilitatea la rețeaua de transport aerian, în regiune nu funcționează niciun aeroport civil pentru transport aerian de marfă și călători, dar aceasta beneficiază de serviciile celui mai mare aeroport internațional din România (aeroportul Otopeni), amplasat la minimum 60 km și maximum 120 km de capitalele județelor regiunii. Rețeaua hidrografică a regiunii nu permite transportul naval în interiorul acesteia dar la limita de sud beneficiază de principală arteră de navigație europeană, Dunărea, care asigură și

facilitează, prin intermediul porturilor fluviale Turnu Măgurele, Zimnicea, Giurgiu, Oltenița și Călărași, schimburile comerciale cu țările europene riverane.

Punctele de trecere ale frontierei din regiunea Sud Muntenia sunt următoarele:

- Turnu Măgurele (judetul Teleorman) - Nikopol - fluvial;
- Zimnicea (judetul Teleorman) - Sviștov - fluvial;
- Giurgiu (judetul Giurgiu) - Ruse - fluvial, rutier si feroviar (podul Prieteniei Giurgiu -Ruse);
- Oltenita (judetul Călărași) - Tutrakan - fluvial;
- Călărași (judetul Călărași) - Silistra -fluvial.

6.2. ANALIZA SWOT REGIONALA

PUNCTE TARI	PUNCTE SLABE
<p>Creștere economică manifestată în perioada 2012-2017;</p> <p>Contribuția importantă a industriei la formarea VAB regionale (peste media națională);</p> <p>Contribuția importantă a agriculturii la formarea VAB regionale (peste media națională);</p> <p>Cea mai extinsă rețea de drumuri naționale, inclusiv autostrăzi;</p> <p>Bună conectivitate la rețeaua europeană de transport TEN-T;</p> <p>Apropierea față de principalul aeroport al țării și față de portul Constanța;</p> <p>Acces facil la Dunăre - 3 porturi la Dunăre (Giurgiu, Oltenița și Călărași);</p> <p>➤ Pondere ridicată a accesării internetului – platforme e-commerce;</p> <p>Specializare importantă în domeniul industriei auto și producția de piese și componente (aglomerare economică în județele Argeș și Dâmbovița);</p> <p>Funcționarea a 9 clustere din domenii precum construcția de autovehicule (automobile), energii regenerabile, agriculturii ecologice și de precizie, biotehnologii, IT, textile, lemn și mobile, agri food;</p> <p>Existența de lanțuri valorice lungi în domeniul auto și ICT;</p>	<p>Disparități accentuate în cadrul regiunii în ceea ce privește valoarea Produsului Intern Brut județean pe axa nord-sud;</p> <p>Distribuție neuniformă a unităților locale active în județele din regiune (concentrare mare în județele Argeș și Prahova);</p> <p>Inhibarea dezvoltării localităților din regiune din cauza polarizării puternice a capitalei;</p> <p>Grad scăzut de urbanizare a regiunii, cu o distribuție neuniformă între nordul și sudul regiunii;</p> <p>Existența unui capital uman îmbătrânit și care are în mică măsură (10%) educație superioară și competențe digitale;</p> <p>Nivel scăzut în ceea ce privește cheltuielile totale pentru cercetare – Dezvoltare – loc 3 la nivel național;</p> <p>➤ Atractivitatea foarte scăzută a sectorului CDI;</p> <p>Locul 6 la nivel național în ceea ce privește numărul de salariați în activitatea de CDI în anul 2018;</p> <p>Număr scăzut al entităților de transfer tehnologic;</p> <p>Existența de lanțuri valorice scurte în biotehnologii, textile, lemn și mobilă;</p> <p>✓ Număr scăzut de brevete de invenție (locul 8);</p> <p>Colaborare redusă între mediul de afaceri și unități de învățământ superior, de cercetare-dezvoltare;</p>

<p>Existența unui număr de 24 de parcuri industriale localizate în regiunea Sud Muntenia (locul 1 la nivel national);</p> <p>•Existența unui potențial agricol ridicat, vegetal, piscicol și zootehnic;</p> <p>✓ Prezența unui număr important de stațiuni de cercetare în domeniul agricol și pomicol;</p> <p>Creștere continuă a numărului de IMM-urilor la nivelul regiunii;</p> <p>Existența unităților de CDI ce activează în domenii de nișă (energie nucleară, piscicultura);</p>	<p>Scăderea numărului de întreprinderi inovative (locul 7);</p> <p>Scăderea numărului întreprinderilor cu inovație de produs și/sau proces;</p> <p>Număr relativ scăzut de absolvenți raportat la media europeană al absolvenților la 1000 de locuitori;</p> <p>Potențial turistic semnificativ, însă slab exploatat;</p> <p>Concentrarea infrastructurii de cercetare în câteva centre urbane din nordul regiunii;</p> <p>Nivel scăzut al investițiilor străine directe în anul 2018.</p>
OPORTUNITĂȚI	AMENINȚĂRI
<p>Posibilități de finanțare la nivel European și național pentru cercetare și inovare datorită pandemiei Covid 19;</p> <p>Propunerea Comisiei Europene pentru cadrul financiar multianual 2021-2027 - obiectivul de politică nr. 1 - „ O Europă mai inteligentă – transformare industrială inovatoare și inteligentă” va beneficia de o alocare de cel puțin 25% din fondurile dedicate politicii de coeziune;</p> <p>Propunerea Comisiei Europene pentru cadrul financiar multianual 2021-2027 - obiectivul de politică nr. 2 O Europă mai verde - va beneficia de o alocare de cel puțin 30% din fondurile dedicate politicii de coeziune;</p> <p>Oportunități de finanțare a proiectelor de cercetare-dezvoltare prin fonduri naționale și structurale;</p>	<p>Intrarea economiei mondiale în 2020 într-o perioadă de scădere economică cauzată de pandemia Covid 19;</p> <p>Instabilitate legislativă, politică și instituțională;</p> <p>Declinul demografic și populația îmbătrânită, ce au drept efect scăderea populației active ocupate;</p> <p>Accentuarea fenomenului de migrație externă, în special a populației tinere și cu calificare peste medie;</p> <p>✓ Reticența IMM-urilor de a investi în activitatea de CDI;</p> <p>Capacitate redusă de cofinanțare a cercetării în mediul public;</p> <p>Inexistența unui cadru legal de reglementare care să ofere stimulente cercetătorilor și să</p>

<p>Cooptarea ADR în Comitetul Consultativ pentru Specializare Inteligentă 2021-2027;</p> <p>Propunerea Guvernului României de a avea POR Sud Muntenia 2021-2027;</p> <p>ADR Sud Muntenia este Autoritate de Management pentru POR SM și coordonator al RIS3 SM;</p> <p>Proximitatea față de București precum și accesul la Dunăre prezintă un potențial ridicat în vederea identificării cu ușurință a piețelor de desfacere pentru firmele din regiune;</p> <p>Tendențe de dezvoltare ale agriculturii ecologice și de precizie;</p> <p>Valorificarea potențialului în domeniul energiei verzi, a resurselor de energie regenerabilă din agricultură.</p>	<p>permită păstrarea talentelor în activitatea de cercetare din regiune;</p> <p>✓ Grad ridicat de dependență al regiunii de industria auto și agricultură.</p>
--	--

7. CONCLUZII

Dezvoltarea și fundamentarea unor strategii care să aibă la bază resursele naturale, pretabilitatea solurilor pentru diverse culturi agricole, tradițiile și meșteșugurile locale, diversitatea peisajelor și accesibilitatea la acestea.

Elaborarea unor strategii de adaptare pe termen lung la schimbările climatice și la modificările de mediu pentru a minimiza impactul acestora asupra sectoarelor economice și comunităților.

Eficientizarea utilizării resurselor de apă în agricultură în regiunile de câmpie din partea de sud a regiunii prin re tehnologizarea sistemului de irigații, precum și în adecvarea exploatațiilor agricole conform standardelor Politicii Comune Agricole (PAC).

Promovarea ecoturismului drept formă de turism care reprezintă vizitarea unor arii naturale, cu influență antropică minimă și care prezintă un impact negativ redus din punct de vedere al fluxului turiștilor și care asigură avantaje pentru implicarea socio-economică a comunităților locale.

IV.

STRATEGIA JUDEȚEANĂ



1. ASEZARE GEOGRAFICA

1.1. Localizare

Județul Teleorman este situat în partea de sud a țării, în zona centrală a Câmpiei Române, la intersecția dintre paralela 44° N și meridianul 25° E, teritoriul său fiind încadrat de județele Argeș și Dâmbovița la nord, Giurgiu la est și Olt la vest.

Extremitatea sudică a județului este delimitată de fluviul Dunărea, care constituie granița României cu Bulgaria. Vecinătatea fluviului Dunărea reprezintă unul dintre atuurile județului, constituind un potențial vector de dezvoltare, prin oportunitățile de cooperare transfrontalieră cu Bulgaria.

1.2. Relieful

Relieful este definit de două trepte principale, câmpie și luncă, respectiv Câmpia Munteniei de Vest, Lunca Dunării, și Lunca Oltului, întregul teritoriu prezentând o ușoară înclinare către sud-est. Altitudinile cele mai mari sunt de 170m, prezente în partea de Nord. Lunca Dunării este treapta cea mai joasă din relieful teritoriului, altitudinea acesteia fiind de 24m la Turnu Măgurele și 20m la confluența cu Vedea.

1.3. Rețeaua hidrografică

Este formată din fluviul Dunărea și afluenții principali din acest sector: Oltul, Călmățuiul și Vedea. Județul este traversat de asemenea de râul Teleorman și de pârâurile Burdea, Căinelui, Tinoasa, Nanov și Târnavă.

1.4. Clima

Clima este temperat-continentală, specifică pentru câmpia sudică, având un potențial caloric ridicat, cu amplitudini mari ale temperaturii aerului, cantități reduse de precipitații, cu regim adeseori torențial, (în perioada de vară) însoțite de perioade frecvente de secetă. Poziția centrală a câmpiei face ca zona să aibă un climat de tranziție între partea estică - clima mai moderată - și partea vestică, având climat continental.

1.5. Turismul

Datorită asezării geografice, dar și a patrimoniului cultural-istoric relativ modest în comparație cu alte județe, potențialul turistic în Teleorman nu este unul impresionant. În județul Teleorman se practică cu precădere turismul de tranzit și cel de agrement. În ceea ce privește oferta turistică, aceasta se regăsește concentrată în partea de sud, aici evidențiindu-se zone cu un pitoresc special precum cele de pe malul Dunării, în apropierea lacurilor, precum și în apropierea pădurilor.

Alte atracții turistice majore sunt constituite de potențialul oferit de turismul piscicol și cel de vânătoare. Principalele obiective turistice sunt concentrate în partea sudică, cu precădere în apropierea așezărilor urbane Alexandria, Turnu Măgurele și Zimnicea.

Cu toate că specificul cadrului natural al județului Teleorman este mai puțin expresiv, limitând posibilitățile de dezvoltare a turismului, există câteva zone cu potențial pentru organizarea unor zone de agrement: Lunca Dunării, cu lacul Suhaia și complexul lacustru din zona de confluență a râului Vedea cu Dunărea, pădurile de zăvoi din Lunca Oltului, Vedei și Teleormanului, precum și pădurile de stejar din apropierea municipiului Roșiorii de Vede (mai puțin afectate de procesul de despădurire de la nivelul întregului județ).

Județul Teleorman dispune de un cadru natural variat, propice dezvoltării turismului piscicol și de vânătoare. Obiectivul turistic cu cel mai ridicat potențial turistic îl constituie Cetatea Medievală de la Turnu Măgurele construită pe ruinele cetății romane Turrus.

Județul Teleorman beneficiază de o promovare turistică neglijată datorată inexistenței unui organism public sau privat dedicat acestei acțiuni și înregistrează o activitate culturală modestă (datorată numărului scăzut de vizitatori). Puternica sezonabilitate estivală, datorată în mod special lipsei unei oferte concrete pentru lunile de iarnă reprezintă o reală amenințare pentru viitoarea dezvoltare turistică a județului.

2. STRUCTURA ADMINISTRATIVĂ A JUDEȚULUI TELEORMAN

Din punct de vedere administrativ, județul Teleorman este constituit din trei municipii (Alexandria, Turnu Măgurele și Roșiorii de Vede), două orașe (Zimnicea și Videle) și 231 de sate, ce reprezintă 97,9% din totalul localităților. Din cele 231 de sate, unul aparține unui oraș. Este vorba de satul Cosoia ce aparține de orașul Videle. Componenta orașului Videle prezintă anumite particularități, în sensul că include o serie de cartiere care din punct de vedere administrativ sunt integrate în Videle, dar care își păstrează caracteristicile unor

localități rurale, Furculești, Fotăchesti, Cartoianca, Tamășești. Pentru acestea nu pot fi accesate decât fonduri destinate mediului urban, deși stadiul lor de dezvoltare socio-economică este cel corespunzător mediului rural.

Satele județului Teleorman se constituie în 92 de comune. Comuna medie a județului Teleorman are 2,8 sate în componența sa, dar variația este destul de mare, mergând de la 1 sat pe comună până la 7 sate /comună.

În ceea ce privește dimensiunea unităților administrative din județul Teleorman, în afara celor 3 orașe mai mari - Alexandria, Turnu Măgurele, Roșiori de Vede - cu o populație care se situează în categoria orașelor mijlocii, celelalte două orașe - Zimnicea și Videle - fac parte din categoria orașelor mici, cu o populație de până la 20.000 locuitori. În mediu rural, 51 de comune au până în 4.000 de locuitori, 25 au între 4.000 și 6.000 de locuitori și numai 7 au peste 6.000 de locuitori. Cele mai mari comune sunt: Orbeasca - 8750 locuitori, Peretu - 8430 locuitori și Lunca - 7.076 locuitori.

Ca repartiție în teritoriu, orașele sunt relativ uniform distribuite în interiorul județului, densitatea lor fiind de 0,8 orașe pe 1.000/Km², apropiată de densitatea medie pe țară (1,1 orașe / 1000 Km²). Satele de mărime mijlocie sunt de asemenea uniform repartizate. Densitatea satelor în teritoriu este de 4,0 sate /1000 Km², ușor mai scăzută decât media pe țară (5,6). Aceasta situație se explică în parte prin situarea județului în zona de câmpie, zonă ce se caracterizează prin localități mai mari, cu densitate în teritoriu mai redusă.

Majoritatea comunelor cu un număr mai mare de patru sate se găsesc în jumătatea de Nord a județului, partea de Sud fiind caracterizată prin comune cu mai puține sate și cu o populație mai mare, aspect caracteristic în general zonei de luncă a Dunării. Se constată o concentrare a comunelor cu numărul cea mai mare populație în zona mediană a județului, în timp ce în nord, sud și parțial în vest comunele sunt de mărime mai mică.

Totodată, se poate remarca faptul că localitățile au o densitate mai mare în zona nordică a județului. În lunca Dunării, localitățile sunt mai dispersate, consecință a trăsăturilor specifice acestei forme de relief. În același timp, așezarea localităților corespunde direcțiilor urmate de cursurile de apă, ceea ce prezintă în acest caz dezavantajul creării unor spații agricole relativ întinse și nepopulate.

Ca tipologie funcțională, orașul Alexandria - reședință de județ, este un municipiu din categoria orașelor mijlocii cu funcțiuni economico-sociale complexe, cu rol de coordonare și armonizarea dezvoltării în teritoriu. Roșiorii de Vede este un municipiu din categoria orașelor mijlocii, nod feroviar, cu funcțiuni industriale și de servire a localităților din nord-vestul județului. Similar, Turnu Măgurele se încadrează în tipologia orașelor mijlocii, fiind totodată

un centru industrial și portuar cu rol de servire a localităților din sud-vestul județului. Zimnicea este un port fluvial, cu rol administrativ de importanță locală, iar Videle păstrează apartenența la industria petrolieră, prin existența unei schele de extracție petrolieră.

Majoritatea satelor au profil predominant agricol, numai cinci sate fiind centre extractive (Poeni, Blejesti, Siliștea, Talpa și Cosmești), și opt sate având profil mixt, agro-industrial (Poroschia, Brânceni, Drăgănești Vlașca, Rasmirești, Nanov, Olteni, Smârdioasa, Țigănești).

Principala problemă legată de rețeaua de localități este gradul scăzut de urbanizare al județului. În ceea ce privește mediul rural, multe dintre localități au o viabilitate scăzută cauzată de prezența unor elemente critice, precum procesul accentuat de îmbătrânire, numărul mic de locuitori, potențialul economic scăzut și depopularea masivă.

2.1. ANALIZA SWOT JUDETEANA

PUNCTE TARI							
<i>Context regional</i>	<i>Dinamică economică-industrie și agricultură</i>	<i>Capacitate administrativă</i>	<i>Mediul antreprenorial</i>	<i>Servicii sociale, forță de muncă, educație</i>	<i>Potențial turistic</i>	<i>Transport și accesabilitate</i>	<i>Servicii publice și mediu</i>
<ul style="list-style-type: none"> - accesul la Dunăre și frontiera cu Bulgaria; - soluri fertile, potențial agricol; - proximitatea față de capitală; - potențial piscicol; - distribuția teritorială uniformă a centrelor urbane. 	<ul style="list-style-type: none"> - existența unuia dintre cele mai importante combinate chimice din țară; - existența unui număr semnificativ de firme în domeniul industriei de textile și confecții; - una dintre firmele cele mai importante producătoare de rulmenți din țară; - forță de muncă calificată disponibilă în urma disponibilizărilor repetate; - poziție strategică pentru comerț internațional, prin ieșirea la Dunăre în Turnu Măgurele și Zimnicea; - calitatea superioară 	<ul style="list-style-type: none"> - capacitatea de management de proiecte a Consiliului Județean; - număr mare de proiecte depuse pentru finanțare din fonduri europene; - număr ridicat al strategiilor de dezvoltare; - valoarea proiectelor transfrontaliere; - asociația de Dezvoltare Intercomunitară pentru Managementul Deșeurilor; - rata crescută 	<ul style="list-style-type: none"> - creștere constantă a numărului de firme - creștere a numărului de firme în tehnologia informației; - tradiție în industria textilă; - desfășurarea a numeroase târguri și expoziții anuale; - existența terenurilor pentru investiții în mediul urban. 	<ul style="list-style-type: none"> - spații disponibile pentru crearea de spații de servicii sociale; - deschiderea autorităților locale pentru colaborarea cu mediul privat în domeniu; - resurse umane calificate în servicii sociale, educație și sănătate; - accesul la servicii sociale diverse datorat proximității față de București; - apropierea de granița cu Bulgaria 	<ul style="list-style-type: none"> Poziționarea geografică a județului; - existența unei cetăți medievale la Turnu Măgurele; - prezența unui punct de traversare a Dunării cu bacul la Zimnicea și Turnu Măgurele; - fondul piscicol și cinegetic; - cadrul natural variat al județului. 	<ul style="list-style-type: none"> - apartenența la coridorul paneuropean VII prin segmentul Dunăre; - rețea densă de drumuri județene în zona de nord a județului; - rețea de drumuri naționale prezentă în zona de sud a județului, care conectează majoritatea orașelor județului. 	<ul style="list-style-type: none"> - orașe uniform distribuite – se poate mapa zona de influență și acestea pot avea impact considerabil asupra zonelor înconjurătoare; - conștientizarea de către administrația locală a importanței problemei migrației tinerilor și inițierea de măsuri în acest sens - oferirea de terenuri pentru a construi case,

	<p>a terenurilor agricole;</p> <ul style="list-style-type: none"> - condiții favorabile pentru practicarea pisciculturii – port la Dunăre; - implicarea activă a autorităților publice competente în derularea procesului de informare a populației în sectorul agricol; - existența unei baze furajere propice dezvoltării sectorului zootehnic; - programele de regenerare a pădurilor; - apropierea de București; - prezența investitorilor străini la nivelul județului. 	<p>de asociere pentru proiecte de dezvoltare (reflectată în ADI-uri, GAL-uri).</p>		și de Dunăre.			<p>construirea de locuințe ANL;</p> <ul style="list-style-type: none"> - inițiative pentru creșterea nivelului de conștientizare a populației cu privire la importanța colectării selective.
--	--	--	--	---------------	--	--	---

PUNCTE SLABE							
<i>Context regional</i>	<i>Dinamică economică-industrie și agricultură</i>	<i>Capacitate administrativă</i>	<i>Mediul antreprenorial</i>	<i>Servicii sociale, forță de muncă, educație</i>	<i>Potențial turistic</i>	<i>Transport și accesibilitate</i>	<i>Servicii publice și mediu</i>
<ul style="list-style-type: none"> - lipsa potențialului turistic; - probleme demografice; - grad scăzut de urbanizare; - fragmentarea terenurilor; - lipsa/varietatea redusă a resurselor naturale. 	<ul style="list-style-type: none"> - lipsa forței de muncă cu studii superioare pentru specializări punctuale în actorii industriali; - lipsa materiei prime în România, implicit costuri suplimentare cu importul; - absorbția unui procent scăzut a producției pe piața din România (aprox. 25%); - nivel scăzut al cercetării dezvoltării și lipsa aplicabilității în companiile private; - tehnologii învechite - costuri mari de producție; 	<ul style="list-style-type: none"> - valoarea scăzută a proiectelor depuse pentru obținerea finanțării europene; - absența instrumentelor IT de management public; - lipsa departamentelor de pregătire a proiectelor în primăriile din mediul rural; - număr redus al funcționarilor specializați în realizarea de proiecte europene; - baza de impozitare limitată (nu 	<ul style="list-style-type: none"> - număr scăzut de firme raportat la numărul de locuitori; - lipsa culturii antreprenoriale în rândul tinerilor și a persoanelor disponibilizate; - lipsa interesului tinerilor de a rămâne în județ; - insuficienta dezvoltare a infrastructurii de afaceri; - insuficienta colaborare între universități și IMM-uri; - incapacitatea comunității de a folosi pe plan 	<ul style="list-style-type: none"> - lipsa serviciilor private/ONG-urilor acreditate la nivelul județului pentru furnizarea de servicii sociale; - natalitatea scăzută; - infrastructura spitalelor necorespunzătoare; - șomajul cronic; - evoluție negativă a indicatorilor demografici; - infrastructura serviciilor de educație și sănătate deficitară; - slaba inserție pe piața muncii a persoanelor cu handicap și a persoanelor de etnie romă; 	<ul style="list-style-type: none"> - repartizarea inegală a unităților de cazare pe teritoriul județului; - infrastructura turistică învechită; - calitatea slabă a serviciilor din sectorul turistic și a standardelor din Romania; - lipsa unei oferte de agrement structurate; - lipsa de încredere cu privire la valorificarea potențialului turistic și la 	<ul style="list-style-type: none"> - densitate scăzută a populației în zona de sud a județului, însoțită de rețea de drumuri mai puțin densă; - folosire la capacități minime a avantajelor locale – trecerea pe Fluviul Dunărea. 	<ul style="list-style-type: none"> - infrastructură veche și în stare precară - stațiile de epurare, rețelele de canalizare și cele de distribuție a energiei termice; - există orașe în care mai mult de 50% din populație nu are acces la sistemul de alimentare cu apă; - risc de inundații datorită stării șanțurilor pentru colectarea apelor pluviale în

	<ul style="list-style-type: none"> - grad înalt de poluare; - gradul ridicat de fărâmișare a terenurilor; - gradul ridicat de uzură a parcului de mașini agricole; - sistemul de irigații precar; - spațiile insuficiente de depozitare a produselor agricole; - populația îmbătrânită; - efectivul scăzut al salariaților din agricultură; - reticența crescută privind asocierile de ferme; - nivelul mediu al producției agricole. 	<p>permite planificare bugetară pe termen mediu sau lung);</p> <p>- calitate slabă a educației universitare de specialitate.</p>	<p>local inteligența existentă;</p> <p>- existența unor sectoare nediversificate;</p> <p>- inițiativa antreprenorială limitată la mici întreprinderi din comerț.</p>	<ul style="list-style-type: none"> - lipsa centrelor de sănătate din mediul rural; - discrepanțe majore între urban și rural în ceea ce privește calitatea serviciului de educație; - inexistența unei infrastructuri educaționale adecvate; - numărul insuficient de cadre didactice mai ales în mediul rural; - lipsa unui centru universitar puternic; - evoluție negativă a indicatorilor demografici; - infrastructura serviciilor de educație și sănătate deficitară; - lipsa unităților cu profil cultural (teatre, etc). 	<p>ajutoarele financiare pentru investiții în turism;</p> <p>- lipsa unor indicatoare rutiere și a unor semne de direcționare către principalele obiective turistice din județ.</p>	<p>mediul rural;</p> <ul style="list-style-type: none"> - generarea unei cantități foarte mari de deșeuri atât în mediul urban, cât și în cel rural; - efectele negative ale gestionării inadecvate a deșeurilor asupra climei, biodiversității, sănătății locuitorilor județului, peisajului urban.
--	--	--	--	--	---	--

OPORTUNITATI							
<i>Context regional</i>	<i>Dinamică economică-industrie și agricultură</i>	<i>Capacitate administrativă</i>	<i>Mediul antreprenorial</i>	<i>Servicii sociale, forță de muncă, educație</i>	<i>Potențial turistic</i>	<i>Transport și accesibilitate</i>	<i>Servicii publice și mediu</i>
<ul style="list-style-type: none"> - dezvoltarea relațiilor socioeconomice cu Bulgaria; - transformarea orașelor în poli de dezvoltare pentru zonele adiacente; - exploatarea potențialului agricol. 	<ul style="list-style-type: none"> - realizarea unui traseu comercial activ cu Europa de Est și spre Orient prin folosirea Fluviului Dunărea; - diversificarea domeniilor industriale actuale; - atragerea de noi investiții în sectorul agro-industrial; - asocierea producătorilor din agricultură; - valorificarea forței de muncă active prin asigurarea unui proces continuu de informare și dezvoltare profesională; - folosirea oportunităților de finanțare pentru dezvoltarea spațiului rural; - colaborare 	<ul style="list-style-type: none"> - dezvoltarea administrativă a centrelor urbane, în special Alexandria, pentru a deveni centre de transfer de capacitate; - accesarea de fonduri europene pentru reforma administrativă; - dezvoltarea resurselor umane prin parteneriat administrativ și transfer de knowhow; - proiectele și parteneriatul românobulgar/vecinătatea cu Bulgaria; -dezvoltarea 	<ul style="list-style-type: none"> - accesarea de finanțări nerambursabile; - dezvoltarea infrastructurii de afaceri; - existența de forță de muncă ieftină calificată disponibilă. 	<ul style="list-style-type: none"> - implicarea agenților economici în finanțarea serviciilor sociale și ca parteneri în proiectele sociale; - migrația personalului calificat spre alte domenii de activitate; - accesibilizarea spațiului public pentru persoanele cu handicap; - înființarea de centre de instruire și formare profesională pentru persoanele mature 	<ul style="list-style-type: none"> - dezvoltarea turismului de nișă (afaceri, agrement, agroturism); - dezvoltarea turismului în zona Fluviului Dunărea; - modernizarea infrastructurii și îmbunătățirea ofertei de agrement, precum și creșterea sezonaliității turistice în zona orașului Zimnicea și a municipiului Turnu Măgurele; - promovarea 	<ul style="list-style-type: none"> - valorificarea coridorului paneuropean și a celor două porturi de la Turnu Măgurele și Zimnicea pentru dezvoltarea comerțului internațional în Europa de sud-est; - reabilitarea infrastructurii rutiere pentru a crea un culoar de transport dinspre zona de vest a țării, pe traseu rutier și naval spre Europa de Sud-Est. 	<ul style="list-style-type: none"> - atragerea de finanțare externă/ privată pentru modernizarea și dezvoltarea serviciului de iluminat public și nu numai; - aplicarea de măsuri de revitalizare a centrelor urbane și a județului în totalitatea sa; - dezvoltarea strategică a sistemului de transport public, în special a celui care leagă diferitele centre urbane și localitățile rurale. - existența nivelului

	<p>transfrontalieră pentru atragerea de investiții; - dezvoltarea agriculturii ecologice.</p>	<p>parteneriatelor regionale; - dezvoltarea resurselor umane prin formare continuă; - utilizarea fondurilor europene pentru introducerea de sisteme informatice în administrația publică; - dezvoltarea abordării bazate pe politici publice și planificare strategică.</p>		<p>cu handicap; - dezvoltarea unor parteneriate de colaborare transfrontalieră cu autoritățile locale din Bulgaria; - crearea centrelor de zi; - accesarea de fonduri structurale pentru dezvoltarea de proiecte în domeniul infrastructurii educaționale universitare - dezvoltarea de proiecte în domeniul infrastructurii educaționale preuniversitare; - transformarea bibliotecilor publice în centre de informare, ca funcțiune secundară;</p>	<p>festivalurilor și a activităților culturale în județ; -valorificarea lacurilor: -amenajarea unor zone de agrement, dezvoltarea turismului de pescuit și vânătoare.</p>		<p>de bază (colectare) pentru operatori economici în sectorul reciclare și valorificare deșeuri; - reintroducerea în circuitul productiv a unor suprafețe considerabile de teren, odată cu eficientizarea și îmbunătățirea procesului de colectare și depozitare a deșeurilor.</p>
--	---	---	--	--	---	--	--

				<ul style="list-style-type: none">-dezvoltarea de parteneriate între mediul de cercetare și mediul privat în vederea creșterii productivității economice;- dezvoltarea învățământului vocațional agricol și tehnic.			
--	--	--	--	--	--	--	--

AMENINTARI							
<i>Context regional</i>	<i>Dinamică economică-industrie și agricultură</i>	<i>Capacitate administrativă</i>	<i>Mediul antreprenorial</i>	<i>Servicii sociale, forță de muncă, educație</i>	<i>Potențial turistic</i>	<i>Transport și accesibilitate</i>	<i>Servicii publice și mediu</i>
<ul style="list-style-type: none"> - migrația populației; - procesul de îmbătrânire a populației. 	<ul style="list-style-type: none"> - creșterea numărului angajaților disponibilizați, ca urmare a automatizării procesului de producție; - expunerea la piețele globale; - migrația tinerilor; - concurența crescută a produselor de import; - lipsa valorificării și promovării produselor agricole tradiționale; - lacunele legislative și administrative privind asocierea fermierilor; - schimbările climatice; - scăderea forței de muncă ocupate în agricultură. 	<ul style="list-style-type: none"> - migrația investitorilor către județe vecine cu o mai bună strategie antreprenorială; - lipsa strategiilor multisectoriale în contextul descentralizării serviciilor publice; - îmbătrânirea populației ce conduce la migrația tinerilor experți; - calitatea slabă a proiectelor europene; - calitatea slabă a resursei umane din administrație; - lipsa de 	<ul style="list-style-type: none"> - închiderea a companiilor mici datorită climatului economico-financiar; - nediversificarea bazei economice. 	<ul style="list-style-type: none"> - creșterea migrației de muncă; - scăderea veniturilor locuitorilor cu efect asupra accesului la educație, la serviciile sociale și de sănătate; - pierderea oportunităților de finanțare europeană din cauza slabei capacități de management de proiect a instituțiilor sociale beneficiare; - creșterea deficitului de forță de muncă datorită apropierii de București 	<ul style="list-style-type: none"> - concurența turistică a județelor vecine; - utilizarea inefficientă a unor fonduri destinate dezvoltării turismului local; - exodul forței de muncă și fluctuația personalului din sectorul turistic; - starea precară a drumurilor din județ; - costul ridicat al investițiilor pentru o infrastructură turistică de 	<ul style="list-style-type: none"> - întârzierea reabilitării unor rute importante în interiorul județului datorită lipsei de finanțări - legislația complexă, care face ca timpul de implementare a proiectelor de reabilitare a drumurilor să fie îndelungat. 	<ul style="list-style-type: none"> - terenuri scoase din circuitul agricol datorită proastei utilizări a acestora; - risc de inundații datorită stării șanțurilor pentru colectarea apelor pluviale în mediul rural; - încălzirea în mediul rural se face pe bază de combustibili solizi care emană cantități mari de pulberi poluante; - creșterea nivelului de poluare industrială;

		<p>motivare a funcționarilor publici; - pierderea oportunităților de finanțare în favoarea altor județe din regiune.</p>		<p>(navetism); - abandonul școlar din cauza accesibilității reduse la serviciile de învățământ; - lipsa fondurilor pentru susținerea operațiunilor din centrele sociale; - lipsa cadrelor medicale de calitate; - salarizarea redusă din domeniul cultural - pierderea knowhow-ului județean în domeniul învățământului de tip agricol.</p>	<p>calitate; - exploatarea în mică măsură a potențialului turistic, implicarea redusă a agențiilor de turism în promovarea potențialului turistic; - colaborarea defectuoasă a factorilor decizionali din sectorul turistic; incapacitatea de a demara un proces masiv de creștere a standardelor de cazare și a calității serviciilor din sectorul turistic.</p>		<p>- extinderea suprafețelor cu depozite de deșeuri neconforme.</p>
--	--	---	--	--	--	--	---

3. CONCLUZII

Coordonatele geografice, specificul regional și structura administrativă imprimă județului Teleorman o serie de trăsături importante care contribuie la formarea unor impresii preliminare asupra posibilităților și direcțiilor viitoare de dezvoltare.

Din punct de vedere spațial, pot fi evidențiate două zone de interes major pentru județ: municipiul București și granița cu Bulgaria. Relieful este constituit din două trepte principale, câmpie și luncă, cu o altitudine joasă și peisaje naturale lipsite de potențial turistic. Analiza structurii administrative relevă predominanța localităților rurale și distribuția relativ uniformă a localităților urbane în interiorul județului.

Elementele esențiale care derivă din imaginea de ansamblu asupra județului Teleorman cu importanță semnificativă pentru conturarea potențialului de dezvoltare a județului pot fi prezentate sintetic astfel:

- caracteristicile reliefului nu permit dezvoltarea turismului decât sub forma creării unor baze de agrement (cu profil preponderent piscicol);
- având un grad ridicat de fertilitate, solurile permit practicarea la scară largă a agriculturii; climatul temperat este de asemenea propice activităților agricole;
- apropierea față de capitală poate fi benefică prin prisma sporirii gradului de atractivitate pentru investitori;
- situarea în zona de graniță permite dezvoltarea unor relații socio-economice cu Bulgaria.

V.

STRATEGIA LOCALA

1. INTRODUCERE



Primăria Comunei Blejești

Comuna Blejești este formată din următoarele subdiviziuni teritoriale:

- Satul Blejești
- Satul Baci
- Satul Sericu

1.1. Asezare geografica

Relieful comunei Blejești se înscrie în Câmpia Găvanul- Burdea din partea centrala a Câmpiei Romane.

Coordonatele geografice ale comunei Blejești sunt: 44°17'32"N 25°28'32"E.

Vecinii localității sunt:

- la nord : Comuna Purani
- la sud : Orașul Videle
- la vest : Sat Ciuperceni, Comuna Cosmești
- la est : Orașul Videle

2. DATE GENERALE

2.1. Populație

Comuna Blejești are o populație de 5.130 locuitori, după ultimele date statistice, o populație ce are ca ocupații principale:

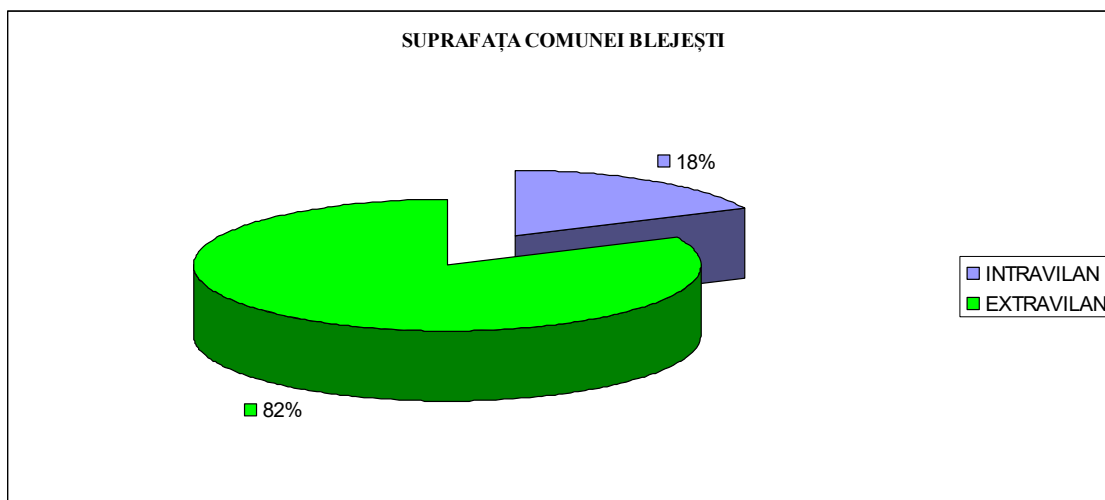
- agricultura, cultivarea plantelor și creșterea animalelor au fost principala ocupație a locuitorilor;
- viticultura, ocupație străveche;
- pomicultura, aceasta ocupație fiind des întâlnită în zonă;
- creșterea animalelor;
- albinăritul;

2.2. Venituri

Veniturile sunt din ce în ce mai puține, oamenii în ultima perioadă și-au arendat terenurile agricole la diferite societăți comerciale de pe raza comunei, deoarece nu mai pot să-și lucreze terenurile cu propriile mijloace. O parte a populației, mai ales tinerii, sunt plecați de pe raza comunei, o mare parte din populație nu lucrează.

2.3 Suprafața

Suprafața comunei este de 8.660,44 ha, din care intravilan 1.569,72 ha și extravilan 7.090,72 ha.



2.4. Alimentarea cu apa

Alimentarea cu apă a locuitorilor se face din rețeaua de alimentare cu apă cât și din fântânile proprii.

2.5. Căi de acces

Căile de comunicație ale comunei Blejești sunt reprezentate de:

- DJ – 601B
- DJ - 503
- DC 12, DC 11, linia de cale ferată 100 București-Rosiori Nord –Craiova

3. COMPONENTA COMUNEI

Structura comunei este urmatoarea:

❖ *Sate*

- Satul Blejești
- Satul Baci
- Satul Sericu

❖ **Număr locuitori:** 5.130

❖ **Unități de învățământ**

• **Școli**

- ❖ Școala Gimnazială nr. 1 Blejești

• **Grădinite**

- Grădinița cu program normal nr. 1 Blejești
- Grădinița cu program normal nr. 2 Blejești



- Grădinița cu program normal nr. 3 Baci



❖ **Camine culturale**

- Camin cultural Blejești

❖ **Dispensare umane**

- Pe raza comunei exista două dispensare umane si doua farmacii umane.



❖ Dispensare veterinară

- Pe raza comunei există un dispensar veterinar

❖ Biserici

- Pe raza comunei există trei biserici creștin-ortodoxe

❖ Biblioteci

- Biblioteca comunală Blejești

❖ Terenuri de sport

- Există în cadrul comunei cinci terenuri de sport

❖ Instituții

- Oficiul Poștal Blejești
- Agenția Poștală Baciu

❖ Societăți comerciale

- Pe raza comunei există întreprinzători grupați sub diverse forme:
 - societăți comerciale;
 - întreprinderi individuale;
 - întreprinderi familiale;
 - persoane fizice autorizate.

❖ Târguri comunale

- În perioada imediat următoare la nivelul comunei se dorește realizarea unui târg comunal modern.

4. PREMISE NATURALE

4.1. Relieful

Relieful comunei Blejești se înscrie în câmpia Găvanul- Burdea din partea centrală a Câmpiei Române. Pe teritoriul comunei se desprind o grupă de văi, drenate de Valea Glavaciocului, care primește din partea dreaptă Valea Puturosului și Valea Sericului cu Vâlceaua aferentă de la Cosmești.

4.2. Clima

Comuna Blejești are o clima temperat-continentala specifica Sudului Campiei Romane. Se caracterizeaza printr-un potential caloric ridicat, amplitudini mari ale temperaturii aerului, cantitati reduse de precipitatii si adeseori in regim torential vara. Totusi, datorita pozitiei centrale a judetului in cadrul Campiei Romane, clima este mai moderata in partea estica (Baragan) si mai continentalizata in partea vestica (Campia Olteniei), deci in judetul Teleorman are un climat de tranzitie.

Temperatura medie anuala este sub 11° C.

4.3. Reteaua hidrografica

Hidrografia de suprafata este formata din trei ape curgatoare permanente : Glavacioc , Puturosul si Sericu si din cateva ape statatoare . Glavaciocul tine de bazinul hidrografic Arges, este un parau destul de modest cu albie minoră. Debitul normal al paraului este sub 1 mc/sec. Paraul Putrosu care se varsa in Glavacioc, in aval de satul Baci, este lipsit de interes. Paraul Sericu are o gârla destul de largă, in jur de 20 m, viteza de scurgere este atat de redusa incat are infatisarea unei ape statatoare.

5. ANALIZA SWOT LOCALA

ANALIZA SWOT

Orice comuna trebuie sa asimileze si sa promoveze o viziune strategica in ceea ce priveste dezvoltarea sa in viitor. Lipsa unei asemenea viziuni duce la o activitate administrativa haotica, in cadrul careia se pot rata oportunitati si se consuma irational resurse pretioase. Experienta internationala a aratat ca proiectele si programele operationale functioneaza cel mai bine atunci cand fac parte dintr-un cadru coerent si cand exista o coordonare la nivel strategic.

1. AGRICULTURA SI DEZVOLTARE RURALA			
PUNCTE TARI	PUNCTE SLABE	OPORTUNITATI	AMENINTARI
<ul style="list-style-type: none"> ✓ Teren arabil; ✓ Dezvoltarea activității zootehnice în comună prin existența condițiilor și tradiției pentru creșterea animalelor în gospodării; ✓ Predomină culturile de grâu, precum și floarea soarelui, porumb și plante tehnice; ✓ Pesticidele și îngrășămintele se folosesc în cantități foarte mici. 	<ul style="list-style-type: none"> ✓ Utilarea tehnica este precară în sectoarele din agricultură; ✓ Sistemul de colectare, prelucrare și valorificare superioară a produselor specifice se face în cantități mici; ✓ Sistemul de irigații lipsește în zona; ✓ Fondurile financiare insuficiente pentru modernizarea și popularea infrastructurii zootehnice; ✓ Serviciile de consultanță se confruntă cu numărul scăzut de specialiști; ✓ Proprietari de teren agricol cu parcele mici, de câteva ha, sunt în număr foarte mare; ✓ Centre de însămânțare artificială sunt inexistente în comună; 	<ul style="list-style-type: none"> ✓ Existența cadrului legislativ pentru întemeierea și dezvoltarea exploatarilor agricole; 	<ul style="list-style-type: none"> ✓ Odata cu intrarea în UE a crescut și numărul de concurenți pentru produsele agroalimentare; ✓ Cadrul legislativ instabil; ✓ Absența unui cadru legal pentru protejarea producției agricole interne; ✓ Informare deficitară cu privire la normele europene a producătorilor; ✓ Cunoștințe sumare legate de elaborarea și implementarea proiectelor finanțate din Fonduri Europene; ✓ Resurse financiare reduse pentru finanțarea și co-finanțarea proiectelor finanțate prin Fonduri Structurale.

2. INFRASTRUCTURA SI MEDIU			
PUNCTE TARI	PUNCTE SLABE	OPORTUNITATI	AMENINTARI
<p>✓ Gospodariile racordate la rețeaua electrica in procent de 100%;</p> <p>✓ Existenta infrastructurii de telefonie mobila 100% in comuna, cablu TV in procent de 100%, precum si a internetului in poportie de 100%;</p> <p>✓ Orase importante apropiate:</p> <ul style="list-style-type: none"> - Bucuresti - Videle - Giurgiu - Pitești - Alexandria 	<p>✓ Inexistenta sistemului de alimentare cu gaz metan;</p> <p>✓ Infrastructura de transport slab dezvoltata;</p> <p>✓ Interesul scazut al agentilor economici in protectia mediului inconjurator;</p> <p>✓ Colectarea neselectata a deseurilor, in vederea reciclarii, re folosirii, recuperarii sau valorificarii lor;</p>	<p>✓ Modernizarea drumurilor comunale si a ulitelor satesti;</p> <p>✓ Realizarea de alei pietonale;</p> <p>✓ Modernizarea sistemului rutier;</p> <p>✓ Finalizarea rețelei de canalizare;</p> <p>✓ Realizarea rețelei de alimentare cu gaz;</p> <p>✓ Lucrari de reabilitare a rețelei de iluminat public in comuna;</p> <p>✓ Dotari pentru interventii in caz de situatii de urgenta;</p> <p>✓ Reactualizare Plan Urbanistic General și regulament local de urbanism;</p> <p>✓ Centru de joaca si recreere pentru copii;</p> <p>✓ Realizare sala sport;</p> <p>✓ Realizare târg săptămânal;</p> <p>✓ Modernizare sediu primarie;</p> <p>✓ Dotari ale administratiei locale;</p> <p>✓ Construirea unui complex social cu camin azil, pentru batranii comunei si dotarea acestuia cu mobilier;</p> <p>✓ Montarea unui post de transformare electrica modern;</p> <p>✓ Lucrari de regularizare, decolmatare, consolidare si aparari de maluri a albiilor raului si paraurilor;</p> <p>✓ Dotarea cu utilaje pentru serviciul de gospodarire comunala si salubritate;</p> <p>✓ Realizarea si modernizarea podurilor si podetelor din comuna;</p> <p>✓ Realizarea si dotarea unui centru de joaca si</p>	<p>✓ Cunostinte sumare legate de elaborarea si implementarea proiectelor;</p> <p>✓ Normele europene de mediu in randul IMM nu prea se cunosc;</p> <p>✓ Resurse financiare insuficiente pentru finantarea si co-finantarea proiectelor finantate prin Fonduri Europene;</p> <p>✓ Cunostinte insuficiente legate de elaborarea si implementarea proiectelor finantate din Fonduri Europene, pentru proiecte de infrastructura si mediu;</p>

		recreere pentru copii comunei; ✓ Realizare parc industrial; ✓ Achiziție stație de incarcare pentru mașini electrice.	
--	--	--	--

3. ECONOMIC			
PUNCTE TARI	PUNCTE SLABE	OPORTUNITATI	AMENINTARI
<ul style="list-style-type: none"> ✓ Materii prime existente pentru industria alimentara: grau, porumb si florea soarelui; ✓ Existenta potentialului pentru obtinerea produselor ecologice; ✓ Preocuparea pentru introducerea tehnologiilor noi si pentru activitatea de cercetare-dezvoltare; 	<ul style="list-style-type: none"> ✓ Folosirea unor tehnologii vechi, cu productivitate si eficienta economica scazuta; ✓ Resurse financiare la nivel local insuficiente pentru sustinerea/promovarea unor investitii; ✓ Absenta implementarii sistemului de calitate in cadrul proceselor de productie si a produselor; ✓ Lipsa canalelor de colectare a produselor agricole; ✓ Informarea succinta cu privire la normele europene; 	<ul style="list-style-type: none"> ✓ Punerea la dispozitie de terenuri si spatii din comuna care pot fi folosite pentru dezvoltari antreprenoriale; ✓ Programe guvernamentale pentru incurajarea initiativelor locale, in special in domeniul dezvoltarii zootehniei si a infrastructurii aferente; ✓ Existenta resurselor locale, cum ar fi suprafete de padure si produse conexe ale acestora care pot fi valorificate la potentialul maxim al lor; ✓ Programe nationale de sprijinire a IMM; ✓ Posibilitatea accesarii creditelor cu dobanda subventionata pentru crearea de noi locuri de munca in mediul rural; ✓ Asistenta financiara din partea Uniunii Europene pentru IMM-uri, prin Fonduri Europene; 	<ul style="list-style-type: none"> ✓ Oferte de creditare greu accesibile (garantii mari) pentru IMM-uri; ✓ Datorita infrastructurii sociale neadevate, raportate la potentialul comunei investitorii au un interes scazut pentru inceperea afacerilor in comuna; ✓ Legislatia in continua schimbare; ✓ Rata ridicata a dobanzii la credite; ✓ Cresterea ponderii muncii la negru, cu efecte negative asupra pietei muncii, economiei locale si asistentei sociale in perspectiva; ✓ Numarul in scadere a populatiei active;

4. TURISM			
PUNCTE TARI	PUNCTE SLABE	OPORTUNITATI	AMENINTARI
<p>✓ Existenta a 3 biserici crestin-ortodoxe care detin obiective culturale religioase.</p>	<p>✓ Resurse financiare insuficiente pentru investitiile autohtone;</p> <p>✓ Preocuparea populatiei si a autoritatilor locale pentru conservarea mediului nu este la nivel ridicat;</p> <p>✓ Promovarea insuficienta a comunei pentru cresterea numarului de turisti pe teritoriul acesteia;</p>	<p>✓ Incurajarea unor noi forme de turism (religios, rural, ecologic).</p>	<p>✓ Reactia redusa a mediului local la schimbarile si provocarile zilelor noastre, conducand la scaderea competitivitatii teritoriului comunei, in favoarea altor teritorii, considerate mai interesante de catre turisti si investitorii in turism;</p> <p>✓ Tranzitul turistic catre alte regiuni;</p>

5. EDUCATIE SI CULTURA			
PUNCTE TARI	PUNCTE SLABE	OPORTUNITATI	AMENINTARI
<ul style="list-style-type: none"> ✓ Existenta unei scoli gimaziale; ✓ Existenta a 3 gradinite; ✓ Existenta unui camin cultural; ✓ Existenta unei biblioteci; 	<ul style="list-style-type: none"> ✓ Scaderea demografica a populatiei va conduce la micșorarea populatiei scolarizate in invatamantul primar si gimnazial; 	<ul style="list-style-type: none"> Modernizarea scolilor si gradinitelor; Dotarea cu mobilier a scolilor si a gradinitelor; Constructie scoli si gradinite; ✓ Amenajarea si dotarea unui centru de joaca pentru copii comunei; ✓ Modernizarea si dotarea corespunzatoare a caminului cultural; ✓ Politici de stimulare a ocuparii posturilor vacante pentru cadrele didactice si a mentinerii cadrelor calificate; ✓ Existenta unor programe comunitare si nationale de asigurare a accesului la educatie pentru populatiile dezavantajate; 	<ul style="list-style-type: none"> ✓ Restrangerea activitatii scolii generale din comuna, cu impact asupra scaderii gradului de instruire scolara;

6. RESURSE UMANE- PIATA MUNCII			
PUNCTE TARI	PUNCTE SLABE	OPORTUNITATI	AMENINTARI
<ul style="list-style-type: none"> ✓ Autoritatiile publice locale dotate cu retea de calculatoare, internet si servicii gestionate cu sistem IT; ✓ Specialisti in domenii variate de activitate; 	<ul style="list-style-type: none"> ✓ Locuitorii zonei au o capacitate financiara relativ scazuta; ✓ Adaptarea mai lenta a populatiei rurale mature si varstnice la schimbarile si provocarile lumii actuale, in general, si la fenomenul mobilitatii si reconversiei profesionale, in special; ✓ Migrarea persoanelor tinere spre mediul urban si strainatate, mai cu seama a celor cu pregatire profesionala inalta; 	<ul style="list-style-type: none"> ✓ Grad relativ redus de inadaptare sociala a locuitorilor comunei; ✓ Exemple de succes ale unor localnici cu initiativa; ✓ Existenta Strategiei Nationale Antisaracie; ✓ Posibilitatea accesarii unor programe de finantare guvernamentale pentru reconversie profesionala si crearea de noi locuri de munca pentru someri; ✓ Fondurile comunitare puse la dispozitie in domeniul social; 	<ul style="list-style-type: none"> ✓ Cresterea ponderii muncii la negru, cu efecte negative asupra pietei muncii, economiei locale si asistentei sociale in perspectiva; ✓ Iesirea persoanelor calificate din viata activa, ceea ce duce la micsorarea numarului acestora; ✓ Majorarea numarului somerilor in randul tinerilor absolventi; ✓ Estomparea traditiilor locale, o data cu trecerea timpului.

VI.

DIAGNOZA STARI DE FAPT

Analiza situatiei curente pentru comuna Blejești se va face pe 6 domenii prioritare, care sunt cuprinse în prioritățile operaționale la nivel național.

Pentru o analiză mai detaliată a celor 6 domenii s-a împărțit fiecare în categorii, după cum urmează:

DOMENII	CATEGORII
<ul style="list-style-type: none"> • Agricultura și dezvoltare rurală 	➤ Agricultură
	➤ Producția vegetală
	➤ Pomicultura, viticultura, legumicultura
	➤ Zootehnia
<ul style="list-style-type: none"> • Infrastructură și Mediu 	➤ Infrastructură de transport
	➤ Infrastructură de utilități
	➤ Sănătate
	➤ Mediu
<ul style="list-style-type: none"> • Economic 	➤ Economic
<ul style="list-style-type: none"> • Turism 	➤ Turism
<ul style="list-style-type: none"> • Educație și cultură 	➤ Învățământ
	➤ Cultură
<ul style="list-style-type: none"> • Resurse Umane 	➤ Populația

1. Agricultură și dezvoltare rurală

1.1 Agricultură

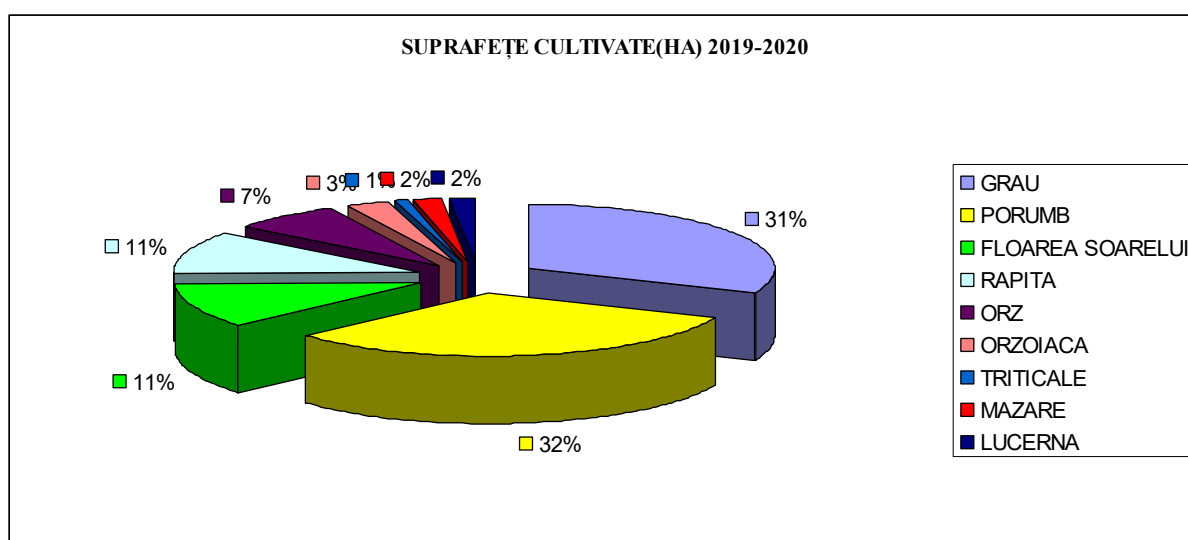
Condițiile geografice și climatice deosebit de favorabile ale zonei au determinat locuitorii să practice o serie de activități predominant agricole cum ar fi: cultivarea plantelor și creșterea animalelor.

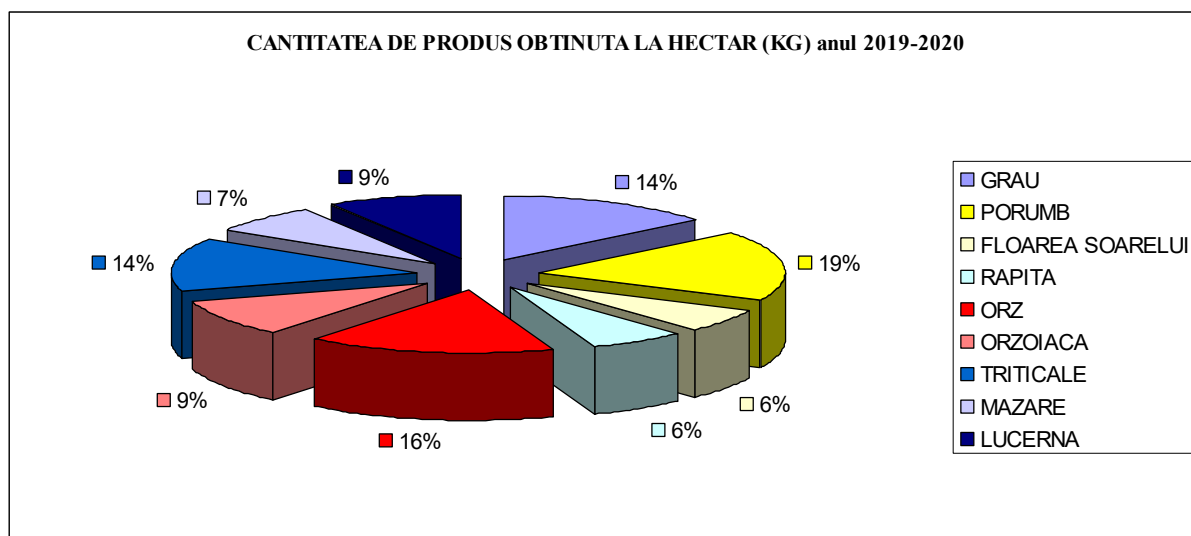
1.2. Productia vegetala

Comuna Blejești este situată într-o zonă de câmpie, ceea ce favorizează prezenta culturilor: graș, porumb, floarea soarelui, etc.

Suprafețele cultivate și cantitatea obținută la hectar în perioada 201-2020:

CULTURA	SUPRAFEȚE CULTIVATE (HA)	CANTITATEA DE PRODUS OBȚINUTĂ LA HECTAR (KG)
• GRAU	2124	4800
• PORUMB	2149	6200
• FLOAREA SOARELUI	750	2000
• RAPITA	750	2200
• ORZ	500	5600
• ORZOIACA	180	3200
• TRITICALE	70	4700
• MAZARE	120	2500
• LUCERNA	115	3000





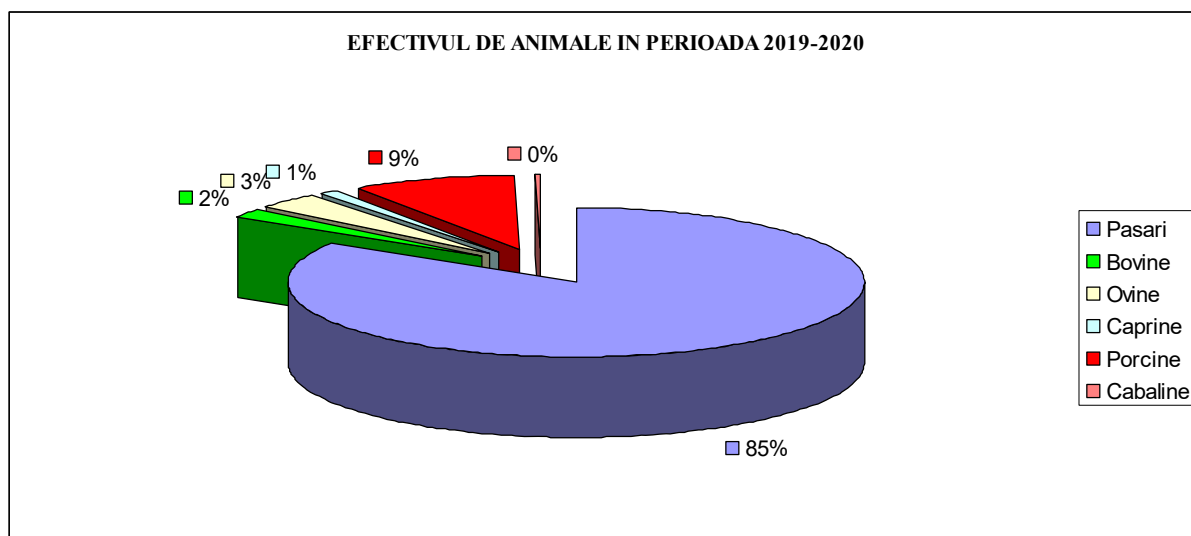
1.3. Pomicultura, viticultura, legumicultura

În comuna Blejești, zona viticolă este reprezentată prin soiuri hibride, pomicultura este compusă din: meri, peri, visini, caisi, pruni, iar legumicultura este compusă din: roșii, ardei, castraveti, ceapa, varza, vinete, dovlecei, cultivate în gospodării pentru consumul propriu.

1.4. Zootehnia

Efectivul de animale pe categorii în perioada 2019-2020 se prezintă astfel:

CATEGORIA	NUMAR
• Pasari	11.000
• Bovine	260
• Ovine	450
• Caprine	170
• Porcine	1200
• Cabaline	30



1.5. Apicultura

In comuna Blejești există un număr de 450 de familii de albine.

2. Infrastructura si Mediu

2.1. Infrastructura de transport

Principalele căi de acces în comună:

- DJ – 601B
- DJ - 503
- DC 12, DC 11, linia de cale ferata 100 Bucuresti-Rosiori Nord-Craiova

Comuna Blejești se afla pozitionata in apropiere de orase importante, ceea ce ii sporeste potentialul:

- Bucuresti 63 km;
- Videle 5 km;
- Alexandria 55 km;
- Giurgiu 66 km;
- Pitești 75 km;

2.2. Infrastructura de utilitati

Satele componente ale comunei Blejești dispun de o serie de retele si echipamente tehnico-edilitare caracterizate printr-un grad de acoperire a teritoriului.

- *Electricitate* - gospodariile, institutiile si societatile comerciale sunt racordate in procent de 100% la rețeaua de distribuție a energiei electrice.

Alimentarea cu energie electrica a comunei se face cu o rețea de distribuție de medie tensiune (LEA 20 KV), care vine din rețeaua de 110 KV.

Rețeaua de joasa tensiune, tip aerian, destinata consumatorilor casnici si iluminatului public, este racordata la posturi de tip aerian. Rețelele electrice sunt pe stalpi din beton precomprimat tip RENEL.

Gaz – in prezent locuitorii comunei nu beneficiaza de rețeaua de alimentare cu gaz metan. Energia termica si prepararea apei calde menajere se realizeaza in locuintele individuale prin sistemele de incalzire utilizand combustibil solid. Consiliul local are in plan pentru perioada 2021 - 2027 realizarea acesteia.

- *Canalizare* – în prezent rețeaua de canalizare este în curs de finalizare.
- *Apa potabila* – în prezent rețeaua de apă potabilă in localitate este finalizată..
- *Drum* – Drumurile comunale nu sunt asfaltate în totalitate, fiind necesara modernizarea si extinderea lor in perioada 2021 – 2027.
- Infrastructura de telecomunicatii din comuna Blejești este bine dezvoltata. In ultimii 5 ani domeniul telecomunicatiilor a cunoscut un ritm accelerat de dezvoltare, aspect care se datoreaza in principal aparitiei si promovarii unor produse si servicii noi si a diversificarii celor existente. Cea mai mare rata de dezvoltare s-a inregistrat in domeniul serviciilor de internet si al telefoniei mobile. Cu toate acestea, potentialul in domeniul telecomunicatiilor este inca departe de a fi epuizat.
- *Telefonie fixa* – acopera in procent de 1-2% teritoriul comunei Blejești.
- *TV* - 100% din locuitorii comunei Blejești sunt racordati la rețele de distribuție televiziune.
- *Internet* –gospodariile dispun de acces la internet, acesta fiind disponibil pentru 100%, din gospodariile comunei;
- *Telefonie mobila* - exista acoperire pentru toti furnizorii de telefonie mobila. 100% din locuitorii comunei folosesc rețelele de telefonie mobila.

2.3. Sanatate

Asigurarea serviciilor medicale in comuna Blejești se face de catre două dispensare umane si doua farmacii umane.

2.4. Mediu

In comuna Blejești nu exista factori industriali care contribuie la poluarea mediului inconjurator al comunei.

Inchiderea platformelor de gunoi, dotarea cu utilaje pentru serviciul de gospodarie comunala si salubritate si organizarea sistemului de colectare selectiva, a spatiului de depozitare temporara si transportul deseurilor fac parte din viziunea administratiei in uratorii ani pentru dezvoltarea durabila a comunei.

3. Economic

Functia economica agricola se materializeaza in comuna prin productia agricola vegetala si productia animaliera, in conditiile unei dezvoltari reduse a prelucrarii primare a acestor produse, acestea fiind destinate majoritar pentru satisfacerea autoconsumului populatiei locale, si mai putin pentru valorificari pe piata libera.

Lipsa unei agrotehnici avansate din gospodariile taranesti, practicate pe loturi mici de teren, constituie impedimente privind ridicarea productiei agricole si animaliere din cadrul comunei.

De asemenea, vor trebui solutionate greutatile pe care le intampina populatia in valorificarea pe piata libera a produselor agricole in principalele centre de desfacere din zona, situate la distante apreciabile de comuna Blejești.

Mica industrie este reprezentata in comuna de catre societati comerciale grupate pe diverse domenii: agricultura, comert, etc.

4. Turism

Datorita organizarii regionale, facilitatilor fiscale si avantajelor oferite, la nivelul zonei exista posibilitati multiple de a se investi in turism.

Cadrul natural cu valoare deosebita favorizeaza dezvoltarea turismului de agrement (pescuit, inot). De asemenea se poate dezvolta si agroturismul.

5. Educație și cultură

5.1. Învățământ

În comuna funcționează o școală gimnazială, și trei grădinițe. Unitățile de învățământ își desfășoară activitatea în clădiri proprii.

5.2. Cultură

Spiritualitatea creștin-ortodoxă din comuna este reprezentată prin trei biserici creștin-ortodoxe.

Aici funcționează o bibliotecă.

5.3. Evenimente cu caracter tradițional

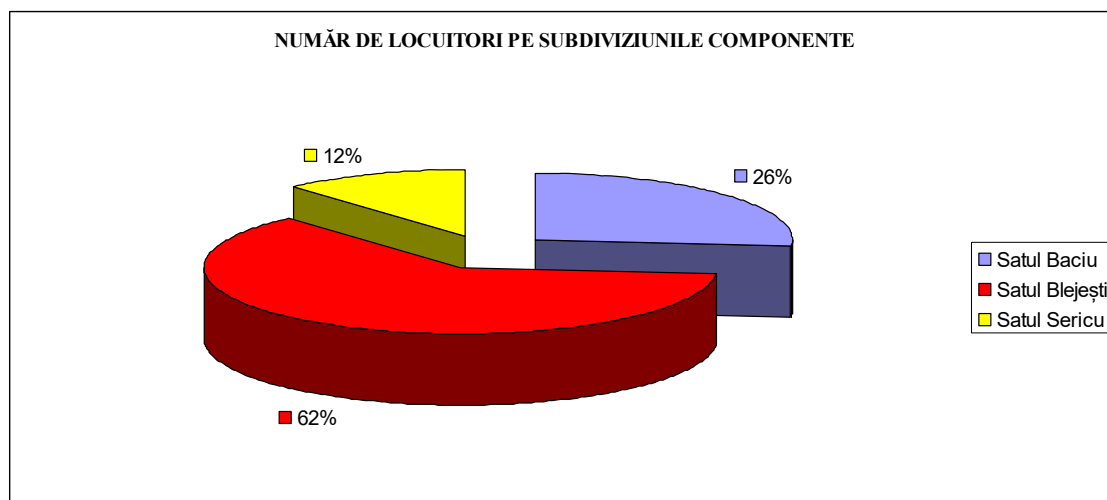
În prezent nu se organizează un târg comunal urmând ca în perioada imediat următoare să se realizeze un astfel de târg.

5.4. Alte instituții importante din comuna Blejești:

- Poliție
- Oficiul Poștal Blejești
- Oficiul Poștal Baci

6. Resurse Umane

Populație	din care:	Subdiviziuni	
		• Satul Baci	1356
Total 5130	• Satul Blejești	3182	
	• Satul Sericu	592	



VII.

DIAGNOZA SI PROGNOZA

Orice comuna trebuie sa asimileze si sa promoveze o viziune strategica in ceea ce priveste dezvoltarea sa in viitor. Lipsa unei asemenea viziuni duce la o activitate administrativa haotica, in cadrul careia se pot rata oportunitati si se consuma irational resurse pretioase. Experienta internationala a aratat ca proiectele si programele operationale functioneaza cel mai bine atunci cand fac parte dintr-un cadru coerent si cand exista o coordonare la nivel strategic.

Procesul de planificare strategica (PPS) a vizat definirea reperelor strategice de dezvoltare a comunitatii pe o perioada de 6 ani. Etapele metodologice principale ale PPS au fost urmatoarele: realizarea unei analize preliminare, stabilirea viziunii asupra dezvoltarii strategice a comunitatii, analiza sectoriala a domeniilor strategice principale si articularea documentului strategic.

Principiile care au stat la baza PPS au fost asigurarea validitatii stiintifice, implicarea comunitatii, transparenta, obiectivitatea, coerența si continuitatea demersului.

Pentru a da roade, inasa, planificarea strategica trebuie insotita de promovarea, la nivelul administratiei publice, a unui management strategic integrat, la toate nivelurile, capabil sa identifice si sa speculeze oportunitatile aparute in beneficiul comunitatii.

Analiza SWOT este o metodologie de analiza a unui proiect. Numele este descriptiv: **S**trengths (puncte tari), **W**eaknesses (puncte slabe), **O**portunities (oportunitati), **T**hreats (riscuri).

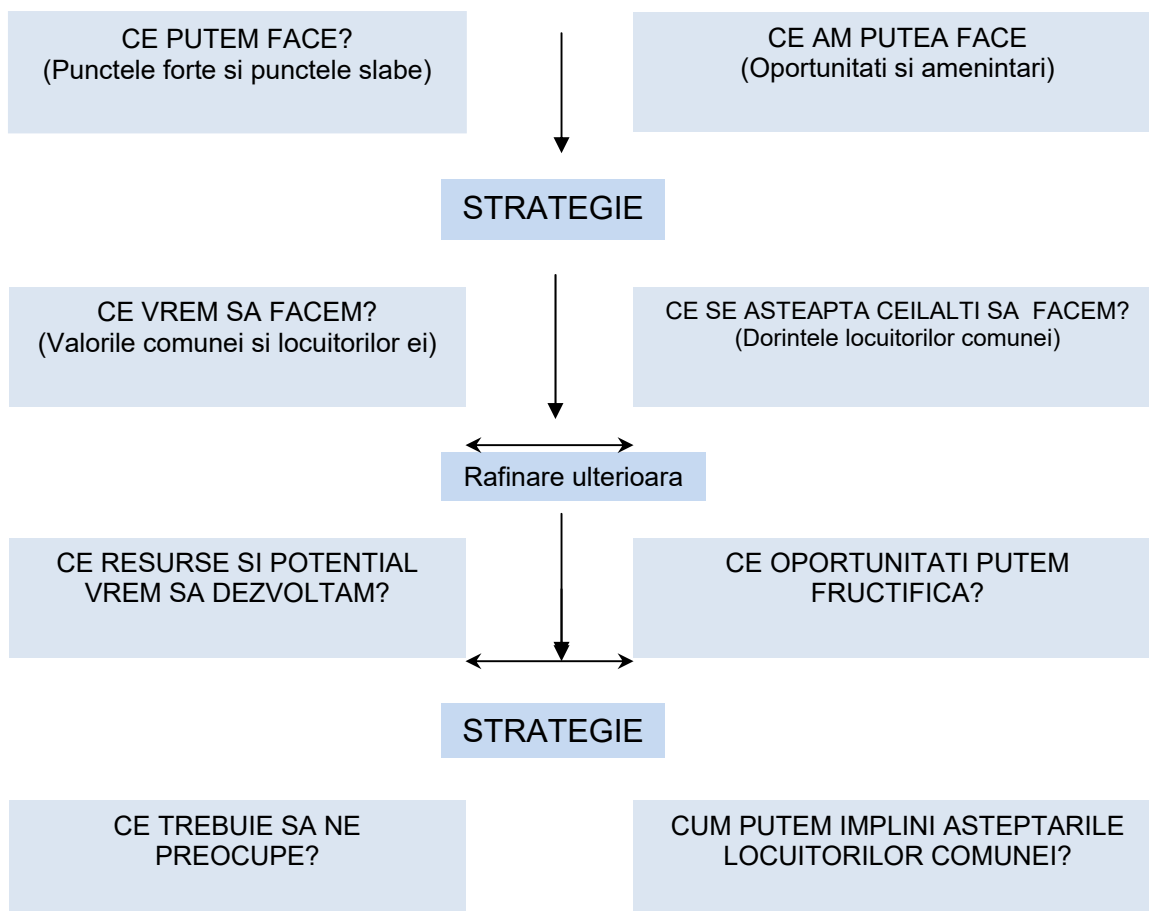
Pentru a avea certitudine ca politicile și programele existente corespund necesităților de dezvoltare a comunei Blejești, în cadrul limitărilor impuse de resursele locale disponibile și pentru accesarea fondurilor prin care Uniunea Europeană susține politica de dezvoltare regională s-a impus elaborarea strategiei de dezvoltare locală pentru perioada 2021-2027.

Punctele forte și cele slabe sunt legate de comuna și de strategiile acesteia, și de modul cum se compară cu concurența. Oportunitățile și amenințările vin dinspre mediul de piață și din direcția concurenței; de regulă sunt factori asupra cărora zona în general nu are niciun control. Analiza SWOT ia în considerare organizarea așezării, performanțele acesteia, produsele cheie și pietele strategice.

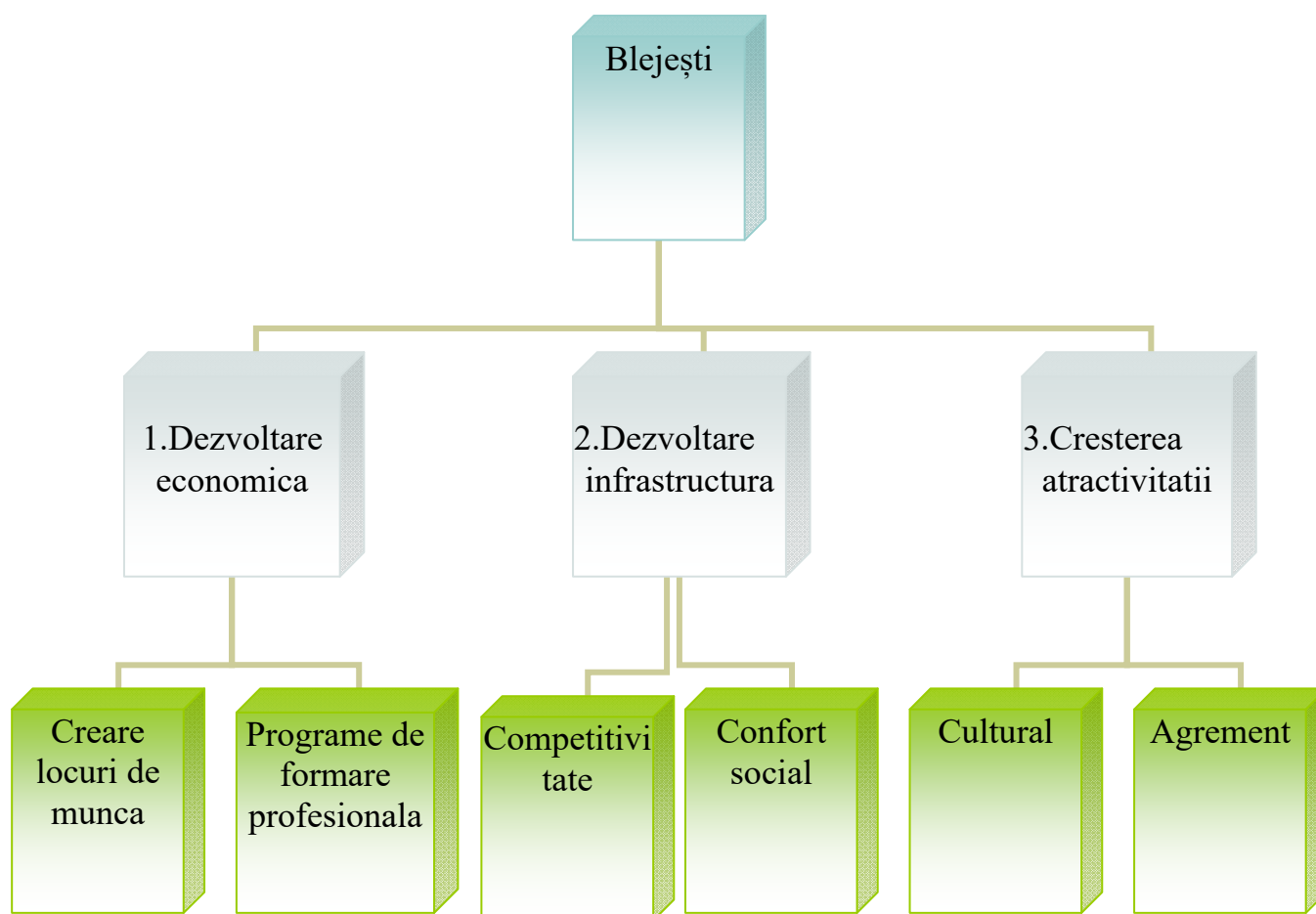
Analiza SWOT permite concentrarea atenției asupra zonelor cheie și realizarea de prezumții (presupuneri) în zonele asupra cărora există cunoștințe mai puțin detaliate. În urma acestei analize se poate decide dacă zona își poate îndeplini planul și în ce condiții.

Unele "oportunități" și "amenințări" vor apărea din "punctele tari" și "punctele slabe" ale comunei. Amenințările pot fi concrete sau potențiale.

Întrebări cheie care îndrumă analiza strategică:



In urma analizei SWOT s-au identificat trei principii prioritare care ar trebui sa stea la baza elaborarii strategiei in vederea dezvoltarii durabile, si anume:



1. Viata economica a comunei Blejești, trebuie revigorata si dezvoltata in toate domeniile sale: agricultura, zootehnie, industrie si comert.

Consilul Local va trebui sa investeasca pentru revitalizarea vietii economice a comunei, trebuie sa fie prioritatea numarul unu, deoarece produce cele mai mari efecte benefice.

2. Infrastructura necesita imbunatatirii continuu, de aceea investitiile trebuie facute dupa anumite criterii economice astfel incat sa produca beneficii:

- siguranta si securitatea locuitorilor comunei impotriva calamitatilor;
- raportul valoarea investitie/ efecte economico-financiare produse;
- raportul valoare investitie/numarul beneficiarilor.

3. Conex factorului economic un alt punct important pentru cresterea atractivitatii comunei il constituie facilitatile culturale si de agrement pe care le ofera sau pe care ar putea sa le ofere comuna Blejești, astfel incat confortul social al locuitorilor sa fie imbunatatit. Complementar acest lucru va creste si atractivitatea turistica a comunei.

VIII.

ANALIZA SI IMPLEMENTAREA STRATEGIEI

1. OBIECTIVE SI PRINCIPII

Obiectivele de dezvoltare se pot realiza numai in conditiile unei strategii care sa stabileasca cu claritate alternativele de dezvoltare ale comunei si in functie de aceasta, sa se stabileasca structura cursurilor de calificare.

Strategiile pe termen lung trebuie evaluate cu atentie mai ales cu privire la viitoarele rezultate. Trebuie luat in vedere si faptul ca rezultatul real nu poate fi prevazut deoarece situatiile neprevazute pot si ele sa exercite o influenta importanta asupra lor.

Principiile strategiei de dezvoltare durabila :

- ✓ **durabilitate**- conditii mai bune de trai pentru populatia defavorizata precum si un minim de conditii necesare pentru un trai decent, sanatatea si bunastarea tuturor;
- ✓ **competitivitate**- permite dezvoltarea economiei proprii in context regional, national si chiar international, promovarea unui sector privat productiv si competitiv;
- ✓ **sprijin financiar**- facilitarea accesului la o varietate de surse financiare pentru a satisface nevoile de investitii si dezvoltare;
- ✓ **o buna administrare**- reactia eficienta si efectiva la problemele comunitatii prin responsabilizarea autoritatilor locale si parteneriatul cu societatea civila.

Obiectivele strategiei de dezvoltare durabila:

1. sa directioneze comuna spre dezvoltare economica cu scopul de a crea mai multe locuri de munca;
2. sa dezvolte un proces comun de organizare pentru a stabili prioritatile comunitatii, strategia si actiunile sale;
3. sa sprijine autoritatile publice locale in prezentarea strategiilor financiare si de investitii;
4. sa determine eficientizarea managementului.

Strategia de dezvoltare durabila este caracterizata de cel putin sapte trasaturi care se recomanda managerilor de la nivel local responsabili cu acest domeniu.

Cele sapte caracteristici ale strategiei sunt: *imagine asupra viitorului, creativitate, flexibilitate, activitate, create pentru actiune, orientate spre schimbare, orientate spre castig viabil.*

Strategia de Dezvoltare Locala se adreseaza comunitatii locale, care si-a aratat interesul pentru obiectivele prezentei strategii si pe care le sustinem.

Principalele obiective ale dezvoltarii durabile ale comunei Blejești constau in:

- 1) dezvoltarea infrastructurii de baza a comunei;
- 2) protectia mediului;
- 3) intarirea coeziunii sociale si reducerea saraciei;
- 4) regenerare rurala.

Formularea strategiei porneste de la urmatoarele premise:

- ❖ sa imbunatateasca conditiile de viata ale populatiei comunei (locuinte si locuri de munca la standarde europene);
- ❖ sa ridice standardul calitativ al designului comunei, al constructiilor, serviciilor si al imaginii in general;
- ❖ sa ofere oportunitati pentru interventia sectorului privat in operatiunile comunei, fie sub forma investitiilor directe in proiecte izolate, fie sub forma parteneriatelor sau consultarilor permanente intre parteneri;
- ❖ sa permita o anumita flexibilitate de adaptare la inevitabilele schimbari ce au loc in comuna.

Conform premiselor de formulare a strategiei si a perspectivelor de dezvoltare a comunei Blejești, conceptul strategic trebuie formulat astfel incat transpunerea sa intr-un plan strategic sa asigure un pachet de actiuni care vor conduce la cresterea economica, cresterea bazei de impozitare, crearea de locuri de munca si imbunatatirea calitatii mediului de viata al comunitatii. Conceptul strategic de dezvoltare se traduce astfel printr-o dezvoltare economica datorata pozitiei geostrategice a comunei, determinata de atragerea de firme/activitati economice/investitii. In acest sens, trebuie urmate doua puncte prioritare: cresterea gradului de atractivitate a comunei (prin imbunatatirea imaginii, a calitatii vietii, prin revitalizare rurala) si facilitati de atragere a firmelor private (prin investitii in infrastructura, oferta de terenuri si cladiri, servicii strategice, facilitati fiscale, etc.). Avand in vedere ca o asezare rurala nu este un sistem inchis, iar realizarea celor cinci obiective generale se intemeiaza pe aplicarea unui management care sa conduca la dezvoltare si/sau regenerare rurala, politicile, planificarea strategica rurala, precum si realizarea programelor si proiectelor se vor face cu respectarea urmatoarelor principii:

- dezvoltarea durabila, astfel incat pe termen lung sa se produca schimbari majore de cultura si atitudine in ceea ce priveste utilizarea resurselor de catre populatie si operatorii de piata;

- întărirea capacității instituționale: prin management eficient, definirea serviciilor publice în raport cu resursele financiare actuale, cu obiectivele dezvoltării durabile, precum și cu cerințele populației;
- twining rural (rețea/network) în scopul schimbului de informații între localități cu privire la utilizarea celor mai bune practici (în managementul rural sau managementul de proiect);
- realizarea programelor și proiectelor prin parteneriat public-privat;
- realizarea acelor programe și proiecte pe care sectorul privat nu le poate realiza;
- integrarea politicilor atât pe orizontală, pentru a se realiza un efect sinergic simultan între sectoare, cât și pe verticală, având în vedere corelarea și integrarea politicilor de dezvoltare a comunei cu politicile de dezvoltare ale județului și ale regiunii din care face parte;
- managementul resurselor, ce presupune integrarea fluxurilor de resurse energetice, materiale, financiare și umane, precum și integrarea fluxurilor de resurse energetice și materiale într-un ciclu natural;
- utilizarea mecanismelor de piață pentru a atinge ținta durabilității, respectiv emiterea de reglementări pentru eco-taxă și funcționarea utilitatilor publice în sistem de piață, evaluarea investițiilor după criterii de mediu, luarea în considerare a problemelor de mediu la întocmirea bugetului local;
- descentralizarea managementului în sectorul energetic;
- design-ul durabil arhitectonic în temeiul căruia se stabilesc reguli privitoare la materialele de construcții, design-ul unei clădiri, bioclimatul, densitatea clădirilor într-un areal, orientarea spațială a clădirilor, „structuri verzi” în jurul clădirilor, microclimat, eficiența energetică;
- realizarea unui program sau proiect fără a afecta cultura unei comunități, ori pentru a recupera și menține cultura a unei comunități și/sau tradițiile întregii comunități locale;
- interzicerea multiplicării serviciilor publice, dacă acestea nu servesc unei nevoi locale;
- fixarea regulilor de utilizare rațională a terenurilor pentru toate proiectele de dezvoltare în baza planului de urbanism general, ca instrument de planificare spațială;
- analiza capacității tehnice de execuție;
- evaluarea eficienței utilizării resurselor financiare și umane;

- evaluarea viabilitatii financiare a unui program sau proiect prin prisma veniturilor fiscale obtinute;
- identificarea nevoilor comunitatii locale si a prioritatilor acesteia;
- corespondenta intre lansarea unui program sau proiect si nevoile comunitatii;
- evaluarea nevoilor comunitatilor sarace si a capacitatii municipalitatii de a asigura accesul acestora la locuinta, locuri de munca si serviciile publice de baza;
- protectia mediului;
- realizarea unui program sau proiect in parteneriat cu sectorul privat, ori realizarea unui program sau proiect de catre sectorul privat, pentru a transfera costurile unei investitii, daca exista oportunitatea de a obtine profituri viitoare;
- asigurarea publicitatii informatiilor cu impact in investitii (informatii topografice, informatii statistice privind economia locala si regionala, regulamentul de urbanism, planul de urbanism general si planurile de urbanism zonal).

Principiile de realizare sau de reabilitare a unei zone de locuit potrivit planului de urbanism general, conform Agendei Habitat de la Istanbul-1996, sunt:

- ✓ planificarea unei intregi zone de locuit va fi integrata astfel incat sa cuprinda cladiri de locuit (individuale sau colective potrivit sistemului de design arhitectonic), cladiri cu destinatie comerciala, parcuri, scoli si infrastructura edilitara necesara pentru nevoile zilnice ale locuitorilor;
- ✓ zona de locuit va contine o diversitate de cladiri;
- ✓ in situatia in care in zona sunt cladiri istorice (din patrimoniul national cultural), acestea vor fi reabilitate (fatada si interior), fara a afecta proiectul in baza caruia s-a construit. In nici un caz, aceste cladiri nu vor fi transformate sau demolate;
- ✓ zona de locuit va avea un centru care combina functiunile comerciale, cu cele civice, culturale si de agrement;
- ✓ zona va contine spatii deschise in forma de scuar, spatii de verdeata sau parcuri;
- ✓ spatiile deschise vor avea un design care sa incurajeze prezenta locuitorilor si pentru a intari relatiile in cadrul comunitatii sau comunitatilor din acea zona functionala;

- ✓ vor fi proiectate in mod generos spatiile pietonale si de circulatie cu bicicleta. Acestea vor fi exclusive in sit-ul istoric al comunei;
- ✓ terenurile naturale - forestiere, cu vegetatie florala sau cu luciu de apa vor fi pastrate pe cat posibil sau integrate in parcuri;
- ✓ comunitatile vor respecta regulile de conservare a resurselor si de reducere a deseurilor;
- ✓ comunitatile vor utiliza in mod rational resursele de apa;
- ✓ orientarea strazilor si plasamentul cladirilor vor contribui la cresterea eficientei energetice.

OBIECTIVE GENERALE

Principalele obiective ale strategiei de dezvoltare locala a comunei Blejești sunt:

- ❖ Asigurarea conditiilor pentru crearea unor activitati rentabile in zootehnie, agricultura;
- ❖ Protejarea mediului prin conformarea progresiva cu standardele de mediu din Uniunea Europeana pe care Romania va trebui sa le atinga in totalitate;
- ❖ Optimizarea sistemului de sanatate si protectie sociala in comuna;
- ❖ Garantarea accesului neingradit al populatiei si al consumatorilor economici la infrastructura (apa, canalizare, distributie gaze, cai de transport, telefonie);
- ❖ Reabilitarea si modernizarea scolii conform standardelor europene;
- ❖ Luarea de masuri pentru excluderile sociale, a inlaturarii dezechilibrelor sociale si cresterea ratei de ocupare prin crearea de noi oportunitati investitionale.

OBIECTIVE SPECIFICE

Obiectivele Comunei Blejesti sunt prezentate în anexele următoare, obiective ce fac parte integrantă din Strategia de dezvoltare locală 2021-2027.

PORTOFOLIUL DE PROIECTE

1. DRUMURI COMUNALE

INFORMATII GENERALE DESPRE PROIECT

1.	Regiunea	REGIUNEA SUD MUNTENIA	
2.	Titlul proiectului	Modernizare drumuri de interes local in satele Blejesti, Baci si Sericu din Comuna Blejești, Județul Teleorman	
3.	Domeniul acoperit de proiect	INFRASTRUCTURA DE TRANSPORT	
4.	Localizarea proiectului	JUDETUL: TELEORMAN LOCALITATEA: BLEJEȘTI	
5.	Durata proiectului	1-6ANI	
6.	Grupurile/Zonele tinta	- locuitorii comunei Blejești; - participantii la traficul rutier care tranzitează comuna; - potentialii investitori;	
7.	Institutiile responsabile cu implementarea proiectului	- UAT COMUNA BLEJESTI PRIN PRIMAR SI CONSILIUL LOCAL	
8.	Coordonatele de contact ale beneficiarului proiectului	LOCALITATE: JUDET: COD POSTAL: TELEFON: EMAIL:	BLEJEȘTI TELEORMAN 147015 0247-452502 blejesti_tr@yahoo.com

DESCRIEREA PROIECTULUI

1.	Obiectivele proiectului	Asigurarea accesului neingradit al locuitorilor, turistilor si consumatorilor economici la infrastructura de baza. Modernizarea drumurilor comunale si a ulitelor satesti vor avea efecte benefice asupra dezvoltarii economice viitoare a comunei prin conectarea diferitelor zone la drumurile locale, imbunatatirea legaturilor rutiere cu comunele invecinate si cu satele componente. Va deveni o zona de interes atat pentru investitori cat si pentru turistii care tranziteaza comuna.
2.	Rezultatele obtinute	<ul style="list-style-type: none"> ✓ Reabilitarea si consolidarea rețelei de drumuri locale; ✓ Accesul populației la locuri de munca, servicii medicale, educatie, cultura, recreere; ✓ Consolidarea terenurilor afectate de alunecari; ✓ Fluidizarea transportului de marfuri cu impact direct asupra dezvoltarii economice teritoriale echilibrate.
3.	Principalele activitati din proiect	Elaborarea proiectului tehnic Aprobarea inceperii proiectului

		Pregătirea și depunerea cererii de finanțare Contractarea proiectului Organizarea licitațiilor Monitorizare, evaluare, control Auditul proiectului
4.	Justificarea proiectului: nevoi identificate în Regiune/Localitate	Proiectul este cuprins ca obiectiv în Strategia de Dezvoltare Locală pe perioada 2021-2027. Majoritatea locuitorilor sunt de acord cu implementarea proiectului în comuna lor.

2. ALIMENTAREA CU APA

INFORMATII GENERALE DESPRE PROIECT

1.	Regiunea	REGIUNEA SUD MUNTENIA	
2.	Titlul proiectului	Extindere rețea de alimentare cu apă în Comuna Blejești, Județul Teleorman	
3.	Domeniul acoperit de proiect	INFRASTRUCTURA ALIMENTARE APA	
4.	Localizarea proiectului	JUDETUL: TELEORMAN LOCALITATEA: BLEJEȘTI	
5.	Durata proiectului	1-6ANI	
6.	Grupurile/Zonele tinta	- locuitorii comunei Blejești; - potentialii investitori;	
7.	Institutiile responsabile cu implementarea proiectului	- UAT COMUNA BLEJESTI PRIN PRIMAR SI CONSILIUL LOCAL	
8.	Coordonatele de contact ale beneficiarului proiectului	LOCALITATE: JUDET: COD POSTAL: TELEFON: EMAIL:	BLEJEȘTI TELEORMAN 147015 0247-452502 blejesti_tr@yahoo.com

DESCRIEREA PROIECTULUI

1.	Obiectivele proiectului	<ul style="list-style-type: none"> ✓ Acoperirea necesarului și satisfacerea cerințelor de apă ale populației; ✓ Utilizarea eficientă a resurselor de apă; ✓ Asigurarea serviciilor de apă la tarife accesibile; ✓ Asigurarea calitatii corespunzătoare a apei potabile în toată comuna. 	
2.	Rezultatele obținute	<ul style="list-style-type: none"> ✓ îmbunătățirea condițiilor de viață a populației comunei; ✓ reducerea poluării; ✓ reducerea factorilor de risc pentru sănătatea populației; ✓ atragerea de investitori; ✓ dezvoltarea de locuri de muncă; ✓ reducerea riscului inundațiilor asupra suprafețelor agricole și localităților; ✓ diminuarea riscurilor provocate de către seceta prin crearea și utilizarea sistemului de irigații; ✓ diminuarea fenomenelor de eroziune și degradare a terenurilor. 	
3.	Principalele activități din proiect	<p>Elaborarea studiului de fezabilitate Elaborarea proiectului tehnic Aprobarea începerii proiectului Pregătirea și depunerea cererii de finanțare Contractarea proiectului</p>	

		Organizarea licitatiilor Monitorizare, evaluare, control Auditul proiectului
4.	Justificarea proiectului: nevoi indentificate in Regiune/Localitate	Proiectul este cuprins ca obiectiv in Strategia de Dezvoltare Locala pe perioada 2021-2027. Majoritatea locuitorilor sunt de acord cu implementarea proiectului in comuna lor.

3. REȚEA DE CANALIZARE ȘI STATIE DE EPURARE ȘI TRATARE A APELOR REZIDUALE

INFORMATII GENERALE DESPRE PROIECT

1.	Regiunea	REGIUNEA SUD MUNTENIA	
2.	Titlul proiectului	Inițiere rețea canalizare menajera și stație de epurare în comuna Blejești, Județul Teleorman	
3.	Domeniul acoperit de proiect	INFRASTRUCTURA CANALIZARE	
4.	Localizarea proiectului	JUDETUL: TELEORMAN LOCALITATEA: BLEJEȘTI	
5.	Durata proiectului	1-6ANI	
6.	Grupurile/Zonele tinta	- locuitorii comunei Blejești; - potențialii investitori;	
7.	Instituația responsabilă cu implementarea proiectului	- UAT COMUNA BLEJESTI PRIN PRIMAR ȘI CONSILIUL LOCAL	
8.	Coordonatele de contact ale beneficiarului proiectului	LOCALITATE: JUDET: COD POSTAL: TELEFON: EMAIL:	BLEJEȘTI TELEORMAN 147015 0247-452502 blejesti_tr@yahoo.com

DESCRIEREA PROIECTULUI

1.	Obiectivele proiectului	<p>Realizarea rețelei de canalizare va conduce la reducerea impactului asupra calității factorilor de mediu datorat deficiențelor în cadrul sistemului de colectare și epurare a apelor uzate menajere la nivelul localității. Realizarea stației de epurare și tratare a apelor reziduale reprezintă un lucru primordial în dezvoltarea societății actuale, localitatea se va integra astfel în limitele de poluare admise de Uniunea Europeană, principalii beneficiari fiind locuitorii acestei zone. Se va îmbunătăți calitatea vieții și vor fi diminuați factorii cu un grad ridicat de risc pentru sănătatea populației.</p> <p>Zona va deveni mai atractivă pentru investitori, iar activitatea acestora va genera venituri suplimentare la bugetul local. Proiectul va avea un impact social și economic direct asupra comunității, prin existența unor resurse financiare pentru finanțarea și dezvoltarea unor activități în domeniul sănătății, învățământului, culturii.</p>
2.	Rezultatele obținute	<ul style="list-style-type: none"> ✓ accesul populației la infrastructura edilitară; ✓ scăderea factorilor de risc pentru sănătatea populației; ✓ îmbunătățirea condițiilor de viață a populației comunei; ✓ scăderea factorului de poluare; ✓ reducerea efectelor unor riscuri naturale, cum ar fi

		<p>inundatiile;</p> <ul style="list-style-type: none"> ✓ atragerea de investitori; ✓ dezvoltarea de locuri de munca.
3.	Principalele activitati din proiect	<ul style="list-style-type: none"> • Elaborarea proiectului tehnic • Aprobarea inceperii proiectului • Pregatirea si depunerea cererii de finantare • Contractarea proiectului • Organizarea licitatiilor • Monitorizare, evaluare, control • Auditul proiectului
4.	Justificarea proiectului: nevoi indentificate in Regiune/Localitate	<p>Proiectul este cuprins ca obiectiv in Strategia de Dezvoltare Locala pe perioada 2021-2027.</p> <p>Majoritatea locuitorilor sunt de acord cu implementarea proiectului in comuna lor.</p>

4. RETEA DE GAZ

INFORMATII GENERALE DESPRE PROIECT

1.	Regiunea	REGIUNEA SUD MUNTENIA	
2.	Titlul proiectului	Inițiere rețea de distribuție gaze naturale în satele Blejești, Baci și Sericu, Comuna Blejești, Județul Teleorman	
3.	Domeniul acoperit de proiect	INFRASTRUCTURA – GAZ	
4.	Localizarea proiectului	JUDETUL: TELEORMAN LOCALITATEA: BLEJEȘTI	
5.	Durata proiectului	1-6 ANI	
6.	Grupurile/Zonele tinta	- locuitorii comunei Blejești; - potențialii investitori;	
7.	Instituația responsabilă cu implementarea proiectului	- UAT COMUNA BLEJESTI PRIN PRIMAR SI CONSILIUL LOCAL	
8.	Coordonatele de contact ale beneficiarului proiectului	LOCALITATE: JUDET: COD POSTAL: TELEFON: EMAIL:	BLEJEȘTI TELEORMAN 147015 0247-452502 blejesti_tr@yahoo.com

DESCRIEREA PROIECTULUI

1.	Obiectivele proiectului	Realizarea rețelei de alimentare cu gaz metan va avea ca efect reducerea substanțială a costurilor de transport, precum și a cheltuielilor de subzistență a locuitorilor comunei. Se vor eficientiza activitățile gospodărești și cele de producție desfășurate pe raza localității și se va oferi astfel un grad ridicat de civilizație pentru cetățenii comunei. Se va facilita astfel și accesul populației la centralele termice.
2.	Rezultatele obținute	<ul style="list-style-type: none"> ✓ accesul populației la infrastructura edilitară; ✓ scăderea factorilor de risc pentru sănătatea populației; ✓ îmbunătățirea condițiilor de viață a populației comunei; ✓ scăderea factorului de poluare; ✓ atragerea de investitori; ✓ dezvoltarea de locuri de muncă.
3.	Principalele activități din proiect	<ul style="list-style-type: none"> • Elaborarea studiului de fezabilitate • Elaborarea proiectului tehnic • Aprobarea începerii proiectului • Pregătirea și depunerea cererii de finanțare • Contractarea proiectului • Organizarea licitațiilor • Monitorizare, evaluare, control • Auditul proiectului

4.	Justificarea proiectului: nevoi indentificate in Regiune/Localitate	Proiectul este cuprins ca obiectiv in Strategia de Dezvoltare Locala pe perioada 2021-2027. Majoritatea locuitorilor sunt de acord cu implementarea proiectului in comuna lor.
----	---	---

5. EXTINDERE SISTEM MONITORIZARE VIDEO

INFORMATII GENERALE DESPRE PROIECT

1.	Regiunea	REGIUNEA SUD MUNTENIA
2.	Titlul proiectului	Extinderea sistemului de monitorizare video al domeniului public, in Comuna Blejești, Judetul Teleorman
3.	Domeniul acoperit de proiect	INFRASTRUCTURA RUTIERA
4.	Localizarea proiectului	JUDETUL: TELEORMAN LOCALITATEA: BLEJEȘTI
5.	Durata proiectului	1-6 ANI
6.	Grupurile/Zonele tinta	- locuitorii comunei Blejești; - participantii la traficul rutier care tranziteaza comuna; - potentialii investitori;
7.	Institutia responsabila cu implementarea proiectului	- UAT COMUNA BLEJESTI PRIN PRIMAR SI CONSILIUL LOCAL
8.	Coordonatele de contact ale beneficiarului proiectului	LOCALITATE: BLEJEȘTI JUDET: TELEORMAN COD POSTAL: 147015 TELEFON: 0247-452502 EMAIL: blejesti_tr@yahoo.com

DESCRIEREA PROIECTULUI

1.	Obiectivele proiectului	<ul style="list-style-type: none"> • Scaderea ratei actiunilor infractionale; • Protejarea cetatenilor asupra oricaror actiuni ce pot avea efect personal sau asupra proprietatii
2.	Rezultatele obtinute	<ul style="list-style-type: none"> • scaderea infractionalitatii; • cresterea increderii populatiei asupra sigurantei cetateanului; • imbunatatirea conditiilor de viata a populatiei comunei; • revigorarea mediului comunei;
3.	Principalele activitati din proiect	<ul style="list-style-type: none"> • Elaborarea studiului de fezabilitate • Elaborarea proiectului tehnic • Aprobarea inceperii proiectului • Pregatirea si depunerea cererii de finantare • Contractarea proiectului • Organizarea licitatiilor • Monitorizare, evaluare, control • Auditul proiectului
4.	Justificarea proiectului: nevoi indentificate in Regiune/Localitate	Proiectul este cuprins ca obiectiv in Strategia de Dezvoltare Locala pe perioada 2021-2027. Majoritatea locuitorilor sunt de acord cu implementarea proiectului in comuna lor.

6. REALIZAREA SI MODERNIZAREA CLADIRILOR SI DOTAREA CU MOBILIER A SCOLILOR SI GRADINITELOR
INFORMATII GENERALE DESPRE PROIECT

1.	Regiunea	REGIUNEA SUD MUNTENIA	
2.	Titlul proiectului	Realizare si modernizare cladiri si achizitie mobilier si material didactic in vederea imbunatatirii conditiilor de invatamant la nivelul comunei Blejești, Judetul Teleorman	
3.	Domeniul acoperit de proiect	SERVICII PUBLICE - INVATAMANT	
4.	Localizarea proiectului	JUDETUL: TELEORMAN LOCALITATEA: BLEJEȘTI	
5.	Durata proiectului	1-6 ANI	
6.	Grupurile/Zonele tinta	viitorii si actualii scolari si prescolari din comuna Blejești;	
7.	Institutia responsabila cu implementarea proiectului	- UAT COMUNA BLEJESTI PRIN PRIMAR SI CONSILIUL LOCAL	
8.	Coordonatele de contact ale beneficiarului proiectului	LOCALITATE: JUDET: COD POSTAL: TELEFON: EMAIL:	BLEJEȘTI TELEORMAN 147015 0247-452502 blejesti_tr@yahoo.com

DESCRIEREA PROIECTULUI

1.	Obiectivele proiectului	Necesitatea urgenta a unor investitii responsabile intr-o educatie de inalta calitate, accesibila tuturor copiilor.
2.	Rezultatele obtinute	<ul style="list-style-type: none"> ✓ Asigurarea calitatii procesului de invatamant; ✓ Accesul la educatie gratuit a tuturor copiilor comunei; ✓ Adaptarea la nevoile determinate de dorinta de a imbunatati gradul si calitatea ocuparii fortei de munca; ✓ Cresterea competentelor profesionale in randul tinerilor; ✓ Rezolvarea problemelor de dezvoltare cu care atat scolarii cat si prescolarii se confrunta, prin intermediul unor activitati educativ-recreative.
3.	Principalele activitati din proiect	<ul style="list-style-type: none"> • Elaborare studiu de fezabilitate • Elaborarea proiectului tehnic • Aprobarea inceperii proiectului • Pregatirea si depunerea cererii de finantare • Contractarea proiectului • Organizarea licitatiilor • Monitorizare, evaluare, control • Auditul proiectului
4.	Justificarea proiectului: nevoi indentificate in Regiune/Localitate	Proiectul este cuprins ca obiectiv in Strategia de Dezvoltare Locala pe perioada 2021-2027. Majoritatea locuitorilor sunt de acord cu implementarea proiectului in comuna lor.

7. ORGANIZAREA SISTEMULUI DE COLECTARE SELECTIVA

INFORMATII GENERALE DESPRE PROIECT

1.	Regiunea	REGIUNEA SUD MUNTENIA	
2.	Titlul proiectului	Dotare cu utilaje si echipamente pentru serviciul de gospodarie comunală si salubritate (masina de colectare, pubele) Procurare pubele in comuna Blejești, Judetul Teleorman	
3.	Domeniul acoperit de proiect	MEDIU	
4.	Localizarea proiectului	JUDETUL: TELEORMAN LOCALITATEA: BLEJEȘTI	
5.	Durata proiectului	1-6 ANI	
6.	Grupurile/Zonele tinta	- locuitorii comunei Blejești; - potentialii investitori; - agentii economici; - institutiile publice;	
7.	Institutia responsabila cu implementarea proiectului	- UAT COMUNA BLEJESTI PRIN PRIMAR SI CONSILIUL LOCAL	
8.	Coordonatele de contact ale beneficiarului proiectului	LOCALITATE: JUDET: COD POSTAL: TELEFON: EMAIL:	BLEJEȘTI TELEORMAN 147015 0247-452502 blejesti_tr@yahoo.com

DESCRIEREA PROIECTULUI

1.	Obiectivele proiectului	<ul style="list-style-type: none"> ✓ Eliminarea materialelor periculoase/toxice din volumul deșeurilor si reducerea poluarii din mediului ambiant; ✓ scaderea costurilor de colectare, transport si depozitare; ✓ conservarea si protejarea resurselor naturale; ✓ eliminarea materialelor periculoase din volumul total de deșeuri;
2.	Rezultatele obtinute	<ul style="list-style-type: none"> ✓ imbunatatirea conditiilor de viata ale cetatenilor; ✓ promovarea calitatii si eficientei activitatilor de salubritate; ✓ dezvoltarea durabila a serviciilor; ✓ protectia mediului inconjurator.
3.	Principalele activitati din proiect	<ul style="list-style-type: none"> • Elaborare studiu de fezabilitate • Elaborarea proiectului tehnic • Aprobarea inceperii proiectului • Pregatirea si depunerea cererii de finantare • Contractarea proiectului • Organizarea licitatiilor • Monitorizare, evaluare, control

		• Auditul proiectului
4.	Justificarea proiectului: nevoi indentificate in Regiune/Localitate	Proiectul este cuprins ca obiectiv in Strategia de Dezvoltare Locala pe perioada 2021-2027. Majoritatea locuitorilor sunt de acord cu implementarea proiectului in comuna lor.

8. SALA DE SPORT

INFORMATII GENERALE DESPRE PROIECT

1.	Regiunea	REGIUNEA SUD MUNTENIA	
2.	Titlul proiectului	Realizare sala de sport in comuna Blejești, Judetul Teleorman	
3.	Domeniul acoperit de proiect	INFRASTRUCTURA	
4.	Localizarea proiectului	JUDETUL: TELEORMAN LOCALITATEA: BLEJEȘTI	
5.	Durata proiectului	1- 6 ANI	
6.	Grupurile/Zonele tinta	- locuitorii comunei Blejești; - potentialii investitori; - agentii economici; - institutiile publice;	
7.	Institutia responsabila cu implementarea proiectului	- UAT COMUNA BLEJESTI PRIN PRIMAR SI CONSILIUL LOCAL	
8.	Coordonatele de contact ale beneficiarului proiectului	LOCALITATE: JUDET: COD POSTAL: TELEFON: EMAIL:	BLEJEȘTI TELEORMAN 147015 0247-452502 blejesti_tr@yahoo.com

DESCRIEREA PROIECTULUI

1.	Obiectivele proiectului	- Sala de sport in conformitate cu standardele europene
2.	Rezultatele obtinute	<ul style="list-style-type: none"> ✓ imbunatatirea conditiilor de practicare a sporturilor; ✓ regenerarea mediului rural si a valorilor acestuia, prin sprijinirea noii generatii de a invata in conditii moderne si asigurarea conditiilor de recreere ✓ cresterea activitatilor sportive in randul scolarii si al tinerilor; ✓ dezvoltarea activitatilor sportive si competitionale; ✓ atragerea de investitori; ✓ crearea de locuri de munca.
3.	Principalele activitati din proiect	<ul style="list-style-type: none"> • Elaborare studiu de fezabilitate • Elaborarea proiectului tehnic • Aprobarea inceperii proiectului • Pregatirea si depunerea cererii de finantare • Contractarea proiectului • Organizarea licitatiilor • Monitorizare, evaluare, control • Auditul proiectului

4.	Justificarea proiectului: nevoi indentificate in Regiune/Localitate	Proiectul este cuprins ca obiectiv in Strategia de Dezvoltare Locala pe perioada 2021-2027. Majoritatea locuitorilor sunt de acord cu implementarea proiectului in comuna lor.
----	---	---

9. LUCRARI DE CADASTRU IMOBILIAR INTRAVILAN, EXTRAVILAN SI REALIZARE PUG

INFORMATII GENERALE DESPRE PROIECT

1.	Regiunea	REGIUNEA SUD MUNTENIA	
2.	Titlul proiectului	Reactualizare, Plan Urbanistic General si regulament local de urbanism comuna Blejești, Judetul Teleorman	
3.	Domeniul acoperit de proiect	INFRASTRUCTURA	
4.	Localizarea proiectului	JUDETUL: TELEORMAN LOCALITATEA: BLEJEȘTI	
5.	Durata proiectului	1-6 ANI	
6.	Grupurile/Zonele tinta	- locuitorii comunei Blejești; - potentialii investitori; - agentii economici; - institutiile publice;	
7.	Institutia responsabila cu implementarea proiectului	- UAT COMUNA BLEJESTI PRIN PRIMAR SI CONSILIUL LOCAL	
8.	Coordonatele de contact ale beneficiarului proiectului	LOCALITATE: JUDET: COD POSTAL: TELEFON: EMAIL:	BLEJEȘTI TELEORMAN 147015 0247-452502 blejesti_tr@yahoo.com

DESCRIEREA PROIECTULUI

1.	Obiectivele proiectului	<p>PUG-ul cuprinde analiza, reglementari si regulament local de urbanism pentru intreg teritoriul comunei, este necesar in vedera amenajarii si administrarii teritoriului comunei.</p> <p>Scopul realizarii PUG-ului este:</p> <ul style="list-style-type: none"> - o mai buna valorificare a potentialului natural, economic si uman al comunei; ✓ - stabilirea si delimitarea teritoriului intravilan, a zonelor construibile si protejate, delimitarea zonelor cu interdictie temporara sau definitiva de construire.
2.	Rezultatele obtinute	<p>Lucrarea va contribui indirect la cresterea nivelului de trai al populatiei prin gasirea unor solutii de amenajare a teritoriului care sa asigure un grad de confort acceptabil, o suma de utilitati si obiective de utilitate publica care sa satisfaca nevoile colective in spatiul administrativ;</p> <p>Optimizarea relatiilor in teritoriu privind tendinta de dezvoltare din punct de vedere:</p> <ul style="list-style-type: none"> - turistic, - a cailor de comunicatii si transport, - a amenajarii pentru sortarea, evacuarea, depozitarea si

		tratarea deșeurilor menajere și industriale, a extinderii rețelelor de alimentare cu apă, gaze, energie electrică, etc.
3.	Principalele activități din proiect	Monitorizare, evaluare, control Auditul proiectului
4.	Justificarea proiectului: nevoi identificate în Regiune/Localitate	Proiectul este cuprins ca obiectiv în Strategia de Dezvoltare Locală pe perioada 2021-2027. Majoritatea locuitorilor sunt de acord cu implementarea proiectului în comuna lor.

10. DOTARI ALE ADMINISTRATIEI LOCALE

INFORMATII GENERALE DESPRE PROIECT

1.	Regiunea	REGIUNEA SUD MUNTENIA	
2.	Titlul proiectului	Dotarea cu echipamente informatice moderne in vederea imbunatatirii serviciilor din cadrul administratiei publice locale Comuna Blejești, Judetul Teleorman	
3.	Domeniul acoperit de proiect	SERVICII PUBLICE	
4.	Localizarea proiectului	JUDETUL: TELEORMAN LOCALITATEA: BLEJEȘTI	
5.	Durata proiectului	1- 6 ANI	
6.	Grupurile/Zonele tinta	- Functionarii publici si personalul contractual din cadrul Primariei	
7.	Institutia responsabila cu implementarea proiectului	- UAT COMUNA BLEJESTI PRIN PRIMAR SI CONSILIUL LOCAL	
8.	Coordonatele de contact ale beneficiarului proiectului	LOCALITATE: JUDET: COD POSTAL: TELEFON: EMAIL:	BLEJEȘTI TELEORMAN 147015 0247-452502 blejesti_tr@yahoo.com

DESCRIEREA PROIECTULUI

1.	Obiectivele proiectului	✓ dotarea cu echipamente IT si alte componente, echipamente, instrumente pentru asigurarea unei activitati eficiente la nivel local.
2.	Rezultatele obtinute	✓ eficientizarea activitatii functionarilor publici; ✓ Achizitionarea de: <ul style="list-style-type: none"> ○ mobilier ○ echipamente IT ○ soft-uri specializate ○ UPS-uri ✓ info-kiosk-uri.
3.	Principalele activitati din proiect	<ul style="list-style-type: none"> ● Elaborare studiu de fezabilitate ● Elaborarea studiu de fezabilitate ● Elaborarea proiectului tehnic ● Aprobarea inceperii proiectului ● Pregatirea si depunerea cererii de finantare ● Contractarea proiectului ● Organizarea licitatiilor ● Monitorizare, evaluare, control ● Auditul proiectului
4.	Justificarea proiectului: nevoi indentificate in Regiune/Localitate	Proiectul este cuprins ca obiectiv in Strategia de Dezvoltare Locala pe perioada 2021-2027. Majoritatea locuitorilor sunt de acord cu implementarea proiectului in comuna lor.

11. REALIZAREA DE ALEI PIETONALE

INFORMATII GENERALE DESPRE PROIECT

1.	Regiunea	REGIUNEA SUD MUNTENIA	
2.	Titlul proiectului	Amenajare, reabilitare alei pietonale pe raza comunei Blejești, Judetul Teleorman	
3.	Domeniul acoperit de proiect	INFRASTRUCTURA TRANSPORT	
4.	Localizarea proiectului	JUDETUL: TELEORMAN LOCALITATEA: BLEJEȘTI	
5.	Durata proiectului	1- 6 ANI	
6.	Grupurile/Zonele tinta	- locuitorii comunei Blejești; - potentialii investitori; - agentii economici; - institutiile publice;	
7.	Institutia responsabila cu implementarea proiectului	- UAT COMUNA BLEJESTI PRIN PRIMAR SI CONSILIUL LOCAL	
8.	Coordonatele de contact ale beneficiarului proiectului	LOCALITATE: JUDET: COD POSTAL: TELEFON: EMAIL:	BLEJEȘTI TELEORMAN 147015 0247-452502 blejesti_tr@yahoo.com

DESCRIEREA PROIECTULUI

1.	Obiectivele proiectului	<ul style="list-style-type: none"> ✓ Reabilitarea si consolidarea rețelei de drumuri locale; ✓ Evitarea circulației pietonilor pe drumul județean; 	
2.	Rezultatele obtinute	<ul style="list-style-type: none"> ✓ fluidizarea circulației; ✓ siguranța pietonilor; ✓ stabilizarea zonei; 	
3.	Principalele activități din proiect	<ul style="list-style-type: none"> • Elaborare studiu de fezabilitate • Elaborarea proiectului tehnic • Aprobarea inceperii proiectului • Pregatirea si depunerea cererii de finantare • Contractarea proiectului • Organizarea licitatiilor • Monitorizare, evaluare, control • Auditul proiectului 	
4.	Justificarea proiectului: nevoi indentificate in Regiune/Localitate	Proiectul este cuprins ca obiectiv in Strategia de Dezvoltare Locala pe perioada 2021-2027. Majoritatea locuitorilor sunt de acord cu implementarea proiectului in comuna lor.	

12. CENTRE AGREMENT COPII

INFORMATII GENERALE DESPRE PROIECT

1.	Regiunea	REGIUNEA SUD MUNTENIA	
2.	Titlul proiectului	Amenajare si dotare parcuri, centre de joaca si recreere pentru copii la nivelul Comunei Blejești, Judetul Teleorman	
3.	Domeniul acoperit de proiect	INFRASTRUCTURA SOCIALA	
4.	Localizarea proiectului	JUDETUL: TELEORMAN LOCALITATEA: BLEJEȘTI	
5.	Durata proiectului	1- 6 ANI	
6.	Grupurile/Zonele tinta	- locuitorii comunei Blejești; - potentialii investitori; - agentii economici; - institutiile publice;	
7.	Institutia responsabila cu implementarea proiectului	- UAT COMUNA BLEJESTI PRIN PRIMAR SI CONSILIUL LOCAL	
8.	Coordonatele de contact ale beneficiarului proiectului	LOCALITATE: JUDET: COD POSTAL: TELEFON: EMAIL:	BLEJEȘTI TELEORMAN 147015 0247-452502 blejesti_tr@yahoo.com

DESCRIEREA PROIECTULUI

1.	Obiectivele proiectului	<p>Prin amenajarea si dotarea parcurilor, centrelor de joaca destinate celor mici, se urmareste crearea unui spatiu prietenos, familiar, dorit si iubit, care stimuleaza imaginatia si creativitatea. Un loc in care obiectele de joaca in forme de animale, pictate in culori vii, o lume a frumosului care ii intampina, stimuland si educand simtul artistic al copiilor.</p> <p>✓ Prin implementarea acestui proiect, autoritatea publica locala se asteapta sa atraga atentia celor cu putere economica, pentru a demara proiecte de mai mare amploare in comunitate.</p>
2.	Rezultatele obtinute	<p>✓ acces la centru de joaca a tuturor copiilor comunei;</p> <p>✓ stimularea implicarii parintilor in educatia copiilor;</p> <p>✓ desfasurarea numeroaselor activitati artistice, festive (sarbatorirea zilelor de nastere ale copiilor), educative si sportive pentru si impreuna cu copii;</p>
3.	Principalele activitati din proiect	<ul style="list-style-type: none"> • Elaborare studiu de fezabilitate • Elaborarea proiectului tehnic • Aprobarea inceperii proiectului • Pregatirea si depunerea cererii de finantare • Contractarea proiectului • Organizarea licitatiilor • Monitorizare, evaluare, control

		• Auditul proiectului
4.	Justificarea proiectului: nevoi indentificate in Regiune/Localitate	Proiectul este cuprins ca obiectiv in Strategia de Dezvoltare Locala pe perioada 2021-2027. Majoritatea locuitorilor sunt de acord cu implementarea proiectului in comuna lor.

13. MODERNIZARE SEDIU PRIMARIE

INFORMATII GENERALE DESPRE PROIECT

1.	Regiunea	REGIUNEA SUD MUNTENIA	
2.	Titlul proiectului	Extindere si modernizarea sediului primariei in Comuna Blejești, Judetul Teleorman	
3.	Domeniul acoperit de proiect	SERVICII PUBLICE	
4.	Localizarea proiectului	JUDETUL: TELEORMAN LOCALITATEA: BLEJEȘTI	
5.	Durata proiectului	1- 6 ANI	
6.	Grupurile/Zonele tinta	Functionarii publici si personalul contractual din cadrul Primariei	
7.	Institutia responsabila cu implementarea proiectului	UAT COMUNA BLEJESTI PRIN PRIMAR SI CONSILIUL LOCAL	
8.	Coordonatele de contact ale beneficiarului proiectului	LOCALITATE: JUDET: COD POSTAL: TELEFON: EMAIL:	BLEJEȘTI TELEORMAN 147015 0247-452502 blejesti_tr@yahoo.com

DESCRIEREA PROIECTULUI

1.	Obiectivele proiectului	✓ Extindere si modernizare sediu primarie pentru un mediu de lucru cat mai placut, pentru a eficientiza munca in relatia cu cetatenii, pentru a lucra intr-o cladire care functioneaza la standarde europene.
2.	Rezultatele obtinute	✓ eficientizarea activitatii functionarilor publici;
3.	Principalele activitati din proiect	<ul style="list-style-type: none"> • Aprobarea inceperii proiectului • Pregatirea si depunerea cererii de finantare • Contractarea proiectului • Organizarea licitatiilor • Monitorizare, evaluare, control • Auditul proiectului
4.	Justificarea proiectului: nevoi indentificate in Regiune/Localitate	Proiectul este cuprins ca obiectiv in Strategia de Dezvoltare Locala pe perioada 2021-2027. Majoritatea locuitorilor sunt de acord cu implementarea proiectului in comuna lor.

14. REABILITAREA RETELEI DE ILUMINAT PUBLIC

INFORMATII GENERALE DESPRE PROIECT

1.	Regiunea	REGIUNEA SUD MUNTENIA	
2.	Titlul proiectului	Asigurarea gradului de confort si siguranta pe timpul noptii pentru cetatenii Comunei Blejești, Judetul Teleorman	
3.	Domeniul acoperit de proiect	INFRASTRUCTURA	
4.	Localizarea proiectului	JUDETUL: TELEORMAN LOCALITATEA: BLEJEȘTI	
5.	Durata proiectului	1- 6 ANI	
6.	Grupurile/Zonele tinta	- locuitorii comunei Blejești; - potentialii investitori; - agentii economici; - institutiile publice;	
7.	Institutia responsabila cu implementarea proiectului	- UAT COMUNA BLEJESTI PRIN PRIMAR SI CONSILIUL LOCAL	
8.	Coordonatele de contact ale beneficiarului proiectului	LOCALITATE: JUDET: COD POSTAL: TELEFON: EMAIL:	BLEJEȘTI TELEORMAN 147015 0247-452502 blejesti_tr@yahoo.com

DESCRIEREA PROIECTULUI

1.	Obiectivele proiectului	<ul style="list-style-type: none"> ✓ imbunatatirea rețelei de iluminat public si cresterea randamentului energetic la sistemele de iluminat; ✓ aducerea sistemului la standardele europene, in acord cu CIE 115/1995; ✓ satisfacerea cerintelor de vizibilitate pentru drumurile publice corespunzator cu norma romana SR 13433/1999.
2.	Rezultatele obtinute	<ul style="list-style-type: none"> ✓ marirea gradului de confort din punct de vedere al iluminatului public; ✓ economii in ceea ce priveste consumul de energie;
3.	Principalele activitati din proiect	<ul style="list-style-type: none"> • Elaborare studiu de fezabilitate • Elaborarea proiectului tehnic • Aprobarea inceperii proiectului • Pregatirea si depunerea cererii de finantare • Contractarea proiectului • Organizarea licitatiilor • Monitorizare, evaluare, control • Auditul proiectului
4.	Justificarea proiectului: nevoi indentificate in	Proiectul este cuprins ca obiectiv in Strategia de Dezvoltare Locala pe perioada 2021-2027.

	Regiune/Localitate	Majoritatea locuitorilor sunt de acord cu implementarea proiectului in comuna lor.
--	--------------------	--

15. PODURI

INFORMATII GENERALE DESPRE PROIECT

1.	Regiunea	REGIUNEA SUD MUNTENIA	
2.	Titlul proiectului	Construirea si reabilitarea podurilor si podetelor in Comuna Blejești, Judetul Teleorman	
3.	Domeniul acoperit de proiect	INFRASTRUCTURA	
4.	Localizarea proiectului	JUDETUL: TELEORMAN LOCALITATEA: BLEJEȘTI	
5.	Durata proiectului	1- 6 ANI	
6.	Grupurile/Zonele tinta	- locuitorii comunei Blejești; - potentialii investitori; - agentii economici; - institutiile publice;	
7.	Institutia responsabila cu implementarea proiectului	- UAT COMUNA BLEJESTI PRIN PRIMAR SI CONSILIUL LOCAL	
8.	Coordonatele de contact ale beneficiarului proiectului	LOCALITATE: JUDET: COD POSTAL: TELEFON: EMAIL:	BLEJEȘTI TELEORMAN 147015 0247-452502 blejesti_tr@yahoo.com

DESCRIEREA PROIECTULUI

1.	Obiectivele proiectului	<ul style="list-style-type: none"> - tranzitul in localitate sa se faca mai rapid; - asigura o absorbtie a traficului de tranzit fiind proiectat sa satisfaca fluiditatea acestuia; - atingerea efectelor pozitive in turism, comert si social.
2.	Rezultatele obtinute	Construirea, reabilitarea sau consolidarea podurilor si podetelor din comuna; Dezvoltarea si modernizarea infrastructurii.
3.	Principalele activitati din proiect	<ul style="list-style-type: none"> • Elaborare studiu de fezabilitate • Elaborarea proiectului tehnic • Aprobarea inceperii proiectului • Pregatirea si depunerea cererii de finantare • Contractarea proiectului • Organizarea licitatiilor • Monitorizare, evaluare, control • Auditul proiectului
4.	Justificarea proiectului: nevoi indentificate in Regiune/Localitate	Proiectul este cuprins ca obiectiv in Strategia de Dezvoltare Locala pe perioada 2021-2027. Majoritatea locuitorilor sunt de acord cu implementarea proiectului in comuna lor.

16. EFICIENȚA ENERGETICĂ

INFORMATII GENERALE DESPRE PROIECT

1.	Regiunea	REGIUNEA SUD MUNTENIA	
2.	Titlul proiectului	Montarea unui post de transformare electrica modern in Comuna Blejești, Judetul Teleorman	
3.	Domeniul acoperit de proiect	INFRASTRUCTURA	
4.	Localizarea proiectului	JUDETUL: TELEORMAN LOCALITATEA: BLEJEȘTI	
5.	Durata proiectului	1- 6 ANI	
6.	Grupurile/Zonele tinta	- locuitorii comunei BLEJEȘTI; - potentialii investitori; - agentii economici; - institutiile publice;	
7.	Institutia responsabila cu implementarea proiectului	- UAT COMUNA BLEJESTI PRIN PRIMAR SI CONSILIUL LOCAL	
8.	Coordonatele de contact ale beneficiarului proiectului	LOCALITATE: JUDET: COD POSTAL: TELEFON: EMAIL:	BLEJEȘTI TELEORMAN 147015 0247-452502 blejesti_tr@yahoo.com

DESCRIEREA PROIECTULUI

1.	Obiectivele proiectului	<ul style="list-style-type: none"> ✓ imbunatatirea parametrilor curentului electric; ✓ eficientizarea consului de energie; ✓ asigura intreruperea circuitului electric si protejeaza transformatorul in cazul unor defecte sau suprasarcini ce pot aparea in rețeaua de joasa tensiune sau de iluminat public; ✓ asigura alimentarea cu energie electrica a iluminatului public pe timp de noapte, actionarea facandu-se manual sau automat.
2.	Rezultatele obtinute	<ul style="list-style-type: none"> ✓ montarea unui post de transformare in comuna; ✓ crearea conditiilor necesare atingerii standardelor ridicate; ✓ imbunatatirea conditiilor de viata a populatiei orasului; ✓ atragerea de investitori; ✓ crearea de locuri de munca.
3.	Principalele activitati din proiect	<ul style="list-style-type: none"> • Elaborare studiu de fezabilitate • Elaborarea proiectului tehnic • Aprobarea inceperii proiectului • Pregatirea si depunerea cererii de finantare • Contractarea proiectului • Organizarea licitatiilor • Monitorizare, evaluare, control

		• Auditul proiectului
4.	Justificarea proiectului: nevoi indentificate in Regiune/Localitate	Proiectul este cuprins ca obiectiv in Strategia de Dezvoltare Locala pe perioada 2021-2027. Majoritatea locuitorilor sunt de acord cu implementarea proiectului in comuna lor.

17. AZIL BATRANI

INFORMATII GENERALE DESPRE PROIECT

1.	Regiunea	REGIUNEA SUD MUNTENIA
2.	Titlul proiectului	Construirea unui complex social pentru batranii comunei, si dotarea acestuia cu mobilier in Comuna Blejești, Judetul Teleorman
3.	Domeniul acoperit de proiect	INFRASTRUCTURA – ASISTENTA SOCIALA
4.	Localizarea proiectului	JUDETUL: TELEORMAN LOCALITATEA: BLEJEȘTI
5.	Durata proiectului	1- 6 ANI
6.	Grupurile/Zonele tinta	- locuitorii comunei Blejești; - potentialii investitori; - agentii economici; - institutiile publice;
7.	Institutia responsabila cu implementarea proiectului	- UAT COMUNA BLEJESTI PRIN PRIMAR SI CONSILIUL LOCAL
8.	Coordonatele de contact ale beneficiarului proiectului	LOCALITATE: BLEJEȘTI JUDET: TELEORMAN COD POSTAL: 147015 TELEFON: 0247-452502 EMAIL: blejesti_tr@yahoo.com

DESCRIEREA PROIECTULUI

1.	Obiectivele proiectului	Crearea conditiilor necesare ingrijirii batranilor din comuna si din localitatiile invecinate prin oferirea de: <ul style="list-style-type: none"> - servicii medicale, - servicii de ingrijire de baza, - servicii sociale, - servicii de recuperare medicala, - servicii de gazduire intr-un complex social de servicii.
2.	Rezultatele obtinute	<ul style="list-style-type: none"> ✓ Ingrijirea batranilor comunei, ✓ Crearea de noi locuri de munca, ✓ Instruirea personalului prin urmare a unor cursuri de specialitate.
3.	Principalele activitati din proiect	<ul style="list-style-type: none"> • Elaborare studiu de fezabilitate • Elaborarea proiectului tehnic • Aprobarea inceperii proiectului • Pregatirea si depunerea cererii de finantare • Contractarea proiectului • Organizarea licitatiilor • Monitorizare, evaluare, control • Auditul proiectului
4.	Justificarea proiectului: nevoi indentificate in Regiune/Localitate	Proiectul este cuprins ca obiectiv in Strategia de Dezvoltare Locala pe perioada 2021-2027. Majoritatea locuitorilor sunt de acord cu implementarea proiectului in comuna lor.

18. APE

INFORMATII GENERALE DESPRE PROIECT

1.	Regiunea	REGIUNEA SUD MUNTENIA	
2.	Titlul proiectului	Lucrari de regularizare, decolmatare, consolidare, aparari de maluri a raului si paraurilor din Comuna Blejești, Judetul Teleorman	
3.	Domeniul acoperit de proiect	TURISM SERVICII	
4.	Localizarea proiectului	JUDETUL: TELEORMAN LOCALITATEA: BLEJEȘTI	
5.	Durata proiectului	1- 6 ANI	
6.	Grupurile/Zonele tinta	- locuitorii comunei Blejești; - potentialii investitori; - agentii economici; - turistii;	
7.	Institutia responsabila cu implementarea proiectului	- UAT COMUNA BLEJESTI PRIN PRIMAR SI CONSILIUL LOCAL	
8.	Coordonatele de contact ale beneficiarului proiectului	LOCALITATE: JUDET: COD POSTAL: TELEFON: EMAIL:	BLEJEȘTI TELEORMAN 147015 0247-452502 blejesti_tr@yahoo.com

DESCRIEREA PROIECTULUI

1.	Obiectivele proiectului	<ul style="list-style-type: none"> • Lucrari de regularizare, decolmatare, consolidare; • Realizarea de lucrari de aparare impotriva inundatiilor; • Intarirea malurilor in zonele de risc; • Refacerea florei spontane; • Consolidarea malurilor raurilor si paraurilor.
2.	Rezultatele obtinute	✓ Lucrari de regularizare, decolmatare, consolidare.
3.	Principalele activitati din proiect	<ul style="list-style-type: none"> • Elaborare studiu de fezabilitate • Elaborarea proiectului tehnic • Aprobarea inceperii proiectului • Pregatirea si depunerea cererii de finantare • Contractarea proiectului • Organizarea licitatiilor • Monitorizare, evaluare, control • Auditul proiectului
4.	Justificarea proiectului: nevoi indentificate in Regiune/Localitate	Proiectul este cuprins ca obiectiv in Strategia de Dezvoltare Locala pe perioada 2021-2027. Majoritatea locuitorilor sunt de acord cu implementarea proiectului in comuna lor.

19. REALIZARE TARG SAPTAMANAL

INFORMATII GENERALE DESPRE PROIECT

1.	Regiunea	REGIUNEA SUD MUNTENIA	
2.	Titlul proiectului	Realizare targ saptamanal in Comuna Blejești, Județul Teleorman	
3.	Domeniul acoperit de proiect	INFRASTRUCTURA	
4.	Localizarea proiectului	JUDETUL: TELEORMAN LOCALITATEA: BLEJEȘTI	
5.	Durata proiectului	1- 6 ANI	
6.	Grupurile/Zonele tinta	- locuitorii comunei Blejești; - locuitorii din comunele invecinate; - potentialii investitori; - agentii economici; - institutiile publice;	
7.	Institutia responsabila cu implementarea proiectului	- UAT COMUNA BLEJESTI PRIN PRIMAR SI CONSILIUL LOCAL	
8.	Coordonatele de contact ale beneficiarului proiectului	LOCALITATE: JUDET: COD POSTAL: TELEFON: EMAIL:	BLEJEȘTI TELEORMAN 147015 0247-452502 blejesti_tr@yahoo.com

DESCRIEREA PROIECTULUI

1.	Obiectivele proiectului	- necesitatea unui targ in comuna pentru desfacerea produselor agricole si de origine animaliera.
2.	Rezultatele obtinute	✓ asigurarea locului de desfacere a produselor locuitorilor din zona; ✓ siguranta locuitorilor in desfacerea de produse; ✓ promovarea localitatii; ✓ atragerea de investitori; ✓ crearea de locuri de munca.
3.	Principalele activitati din proiect	Elaborare studiu de fezabilitate Elaborarea proiectului tehnic Aprobarea inceperii proiectului Pregatirea si depunerea cererii de finantare Contractarea proiectului Organizarea licitatiilor Monitorizare, evaluare, control Auditul proiectului
4.	Justificarea proiectului: nevoi indentificate in Regiune/Localitate	Proiectul este cuprins ca obiectiv in Strategia de Dezvoltare Locala pe perioada 2021-2027. Majoritatea locuitorilor sunt de acord cu implementarea proiectului in comuna lor.

20. REALIZAREA UNEI GROPI ECOLOGICE PENTRU GESTIONAREA DESEURILOR

INFORMATII GENERALE DESPRE PROIECT

1.	Regiunea	REGIUNEA SUD MUNTENIA	
2.	Titlul proiectului	Realizarea unei gropi ecologice pentru gestionarea deeurilor in Comuna Blejești, Judetul Teleorman	
3.	Domeniul acoperit de proiect	MEDIU	
4.	Localizarea proiectului	JUDETUL: TELEORMAN LOCALITATEA: BLEJEȘTI	
5.	Durata proiectului	1-6 ANI	
6.	Grupurile/Zonele tinta	- locuitorii comunei Blejești; - potentialii investitori; - agentii economici; - institutiile publice;	
7.	Institutia responsabila cu implementarea proiectului	- UAT COMUNA BLEJESTI PRIN PRIMAR SI CONSILIUL LOCAL	
8.	Coordonatele de contact ale beneficiarului proiectului	LOCALITATE: JUDET: COD POSTAL: TELEFON: EMAIL:	BLEJEȘTI TELEORMAN 147015 0247-452502 blejesti_tr@yahoo.com

DESCRIEREA PROIECTULUI

1.	Obiectivele proiectului	<ul style="list-style-type: none"> • gestionarea deeurilor; • prevenirea aparitiei deeurilor; • reducerea cantitatilor de deseuri; • recuperarea materiala si energetica; • eliminarea deeurilor prin incinerare, depozitare.
2.	Rezultatele obtinute	<ul style="list-style-type: none"> • imbunatatirea conditiilor de viata ale populatiei; • protectia si conservarea mediului inconjurator si a sanatatii populatiei; • respectarea cerintelor din legislatia privin protectia mediului referitoare la salubritate; • identificarea solutiilor durabile din punct de vedere economic si ecologic, adaptate la conditiile specifice in vederea atingerii tintelor locale de gestionare a deeurilor, informarea, constientizarea si responsabilizarea publicului in legatura cu problemele de mediu, • implicarea comunitatilor locale si a cetatenilor in luarea deciziilor in rezolvarea problemelor de mediu; • intarirea capacitatii autoritatilor locale si a celorlalte institutii in cunoasterea, gestionarea si actiunea in domeniul protectiei mediului, inclusiv realizarea de programe/proiecte si de

		obținere a finanțarilor externe.
3.	Principalele activități din proiect	<ul style="list-style-type: none"> • Elaborare studiu de fezabilitate • Elaborarea proiectului tehnic • Aprobarea începerii proiectului • Pregătirea și depunerea cererii de finanțare • Contractarea proiectului • Organizarea licitațiilor • Monitorizare, evaluare, control • Auditul proiectului
4.	Justificarea proiectului: nevoi identificate în Regiune/Localitate	Proiectul este cuprins ca obiectiv în Strategia de Dezvoltare Locală pe perioada 2021-2027. Majoritatea locuitorilor sunt de acord cu implementarea proiectului în comuna lor.

21. REALIZARE PARC INDUSTRIAL

INFORMATII GENERALE DESPRE PROIECT

1.	Regiunea	REGIUNEA SUD MUNTENIA	
2.	Titlul proiectului	Realizare parc industrial in Comuna Blejești, Judetul Teleorman	
3.	Domeniul acoperit de proiect	INFRASTRUCTURA	
4.	Localizarea proiectului	JUDETUL: TELEORMAN LOCALITATEA: BLEJEȘTI	
5.	Durata proiectului	1- 6 ANI	
6.	Grupurile/Zonele tinta	- locuitorii comunei Blejești; - potentialii investitori; - agentii economici; - institutiile publice;	
7.	Institutia responsabila cu implementarea proiectului	- UAT COMUNA BLEJESTI PRIN PRIMAR SI CONSILIUL LOCAL	
8.	Coordonatele de contact ale beneficiarului proiectului	LOCALITATE: JUDET: COD POSTAL: TELEFON: EMAIL:	BLEJEȘTI TELEORMAN 147015 0247-452502 blejesti_tr@yahoo.com

DESCRIEREA PROIECTULUI

1.	Obiectivele proiectului	<ul style="list-style-type: none"> • Atragerea investițiilor autohtone și străine; • Formarea unor sectoare competitive în industrie pe baza tehnologiilor moderne și inovaționale; • Desfășurarea activităților economice în concordanță cu oportunitățile de dezvoltare specifice zonei, inclusiv utilizarea mai eficientă a patrimoniului public; • Dezvoltarea întreprinderilor mici și mijlocii; • Crearea locurilor de muncă; • Crearea de condiții specifice pentru aglomerarea industrială a întreprinderilor, care aparțin aceeși ramuri/industrii sau ramurilor/industriilor imediate; • Ridicarea productivității la un nivel semnificativ de înalt și optimizarea costurilor prin facilitarea aglomerării de întreprinderi, dintr-un anumit lanț industrial; • Crearea climatului industrial optim, pentru atragerea a mai mulți furnizori și consumatori externi, astfel încât să consolideze capacitatea de negociere cu aceștia.
----	-------------------------	---

2.	Rezultatele obtinute	<ul style="list-style-type: none"> ✓ Impact fiscal; ✓ Impact economic; ✓ Impact social și asupra sărăciei; ✓ Impact asupra mediului înconjurător; ✓ Impact administrativ.
3.	Principalele activitati din proiect	<ul style="list-style-type: none"> • Elaborare studiu de fezabilitate • Elaborarea proiectului tehnic • Aprobarea inceperii proiectului • Pregatirea si depunerea cererii de finantare • Contractarea proiectului • Organizarea licitatiilor • Monitorizare, evaluare, control • Auditul proiectului
4.	Justificarea proiectului: nevoi indentificate in Regiune/Localitate	Proiectul este cuprins ca obiectiv in Strategia de Dezvoltare Locala pe perioada 2021-2027. Majoritatea locuitorilor sunt de acord cu implementarea proiectului in comuna lor.

22. ACHIZITIE STATIE DE INCARCARE MASINI ELECTRICE

INFORMATII GENERALE DESPRE PROIECT

1.	Regiunea	REGIUNEA SUD MUNTENIA	
2.	Titlul proiectului	Achizitie statie de incarcare masini electrice in Comuna Blejești, Judetul Teleorman	
3.	Domeniul acoperit de proiect	INFRASTRUCTURA MEDIU	
4.	Localizarea proiectului	JUDETUL: TELEORMAN LOCALITATEA: BLEJEȘTI	
5.	Durata proiectului	1-6 ANI	
6.	Grupurile/Zonele tinta	- locuitorii comunei Blejești; - participantii la traficul rutier care tranziteaza comuna; - potentialii investitori;	
7.	Institutiile responsabile cu implementarea proiectului	- UAT COMUNA BLEJESTI PRIN PRIMAR SI CONSILIUL LOCAL	
8.	Coordonatele de contact ale beneficiarului proiectului	LOCALITATE: JUDET: COD POSTAL: TELEFON: EMAIL:	BLEJEȘTI TELEORMAN 147015 0247-452502 blejesti_tr@yahoo.com

DESCRIEREA PROIECTULUI

1.	Obiectivele proiectului	<ul style="list-style-type: none"> • Stimularea achizitiei de masini electrice
2.	Rezultatele obtinute	<ul style="list-style-type: none"> • Cresterea calitatii aerului; • Scaderea emisiilor poluante de CO2; • Reducerea poluarii fonice.
3.	Principalele activitati din proiect	<ul style="list-style-type: none"> • Elaborarea studiului de fezabilitate • Elaborarea proiectului tehnic • Aprobarea inceperii proiectului • Pregatirea si depunerea cererii de finantare • Contractarea proiectului • Organizarea licitatiilor • Monitorizare, evaluare, control • Auditul proiectului
4.	Justificarea proiectului: nevoi identificate in Regiune/Localitate	Proiectul este cuprins ca obiectiv in Strategia de Dezvoltare Locala pe perioada 2021-2027. Majoritatea locuitorilor sunt de acord cu implementarea proiectului in comuna lor.

**23. REABILITARE, MODERNIZARE, DOTARE SCOALA GIMNAZIALA NR. 1
COMUNA BLEJESTI, JUDETUL TELEORMAN**

INFORMATII GENERALE DESPRE PROIECT

1.	Regiunea	REGIUNEA SUD MUNTENIA
2.	Titlul proiectului	Reabilitare, modernizare, dotare Scoala Gimnaziala nr. 1, Comuna Blejesti, Judetul Teleorman
3.	Domeniul acoperit de proiect	SERVICII PUBLICE - INVATAMANT
4.	Localizarea proiectului	JUDETUL: TELEORMAN LOCALITATEA: BLEJEȘTI
5.	Durata proiectului	1-6 ANI
6.	Grupurile/Zonele tinta	viitorii si actualii scolari si prescolari din comuna Blejesti;
7.	Institutia responsabila cu implementarea proiectului	UAT COMUNA BLEJESTI PRIN PRIMAR SI CONSILIUL LOCAL
8.	Coordonatele de contact ale beneficiarului proiectului	LOCALITATE: BLEJEȘTI JUDET: TELEORMAN COD POSTAL: 147015 TELEFON: 0247-452502 EMAIL: blejesti_tr@yahoo.com

DESCRIEREA PROIECTULUI

1.	Obiectivele proiectului	Necesitatea urgenta a unor investitii responsabile intr-o educatie de inalta calitate, accesibila tuturor copiilor.
2.	Rezultatele obtinute	<ul style="list-style-type: none"> ✓ Asigurarea calitatii procesului de invatamant; ✓ Accesul la educatie gratuit a tuturor copiilor comunei; ✓ Adaptarea la nevoile determinate de dorinta de a imbunatati gradul si calitatea ocuparii fortei de munca; ✓ Cresterea competentelor profesionale in randul tinerilor; ✓ Rezolvarea problemelor de dezvoltare cu care atat scolarii cat si prescolarii se confrunta, prin intermediul unor activitati educativ-recreative.
3.	Principalele activitati din proiect	<ul style="list-style-type: none"> • Elaborare studiu de fezabilitate • Elaborarea proiectului tehnic • Aprobarea inceperii proiectului • Pregatirea si depunerea cererii de finantare • Contractarea proiectului • Organizarea licitatiilor • Monitorizare, evaluare, control • Auditul proiectului
4.	Justificarea proiectului: nevoi indentificate in Regiune/Localitate	Proiectul este cuprins ca obiectiv in Strategia de Dezvoltare Locala pe perioada 2021-2027. Majoritatea locuitorilor sunt de acord cu implementarea proiectului in comuna lor.

**24. EXTINDERE REȚEA DE CANALIZARE A APELOR UZATE MENAJERE ÎN
SATELE BLEJEȘTI, BACIU ȘI SERICU, COMUNA BLEJEȘTI, JUDEȚUL
TELEORMAN**

INFORMATII GENERALE DESPRE PROIECT

1.	Regiunea	REGIUNEA SUD MUNTENIA
2.	Titlul proiectului	Extindere rețea de canalizare a apelor uzate menajere în satele Blejești, Baciu și Sericu, Comuna Blejești, Județul Teleorman
3.	Domeniul acoperit de proiect	INFRASTRUCTURA CANALIZARE
4.	Localizarea proiectului	JUDEȚUL: TELEORMAN LOCALITATEA: BLEJEȘTI
5.	Durata proiectului	1-6ANI
6.	Grupurile/Zonele tinta	- locuitorii comunei Blejești; - potentialii investitori;
7.	Institutiile responsabile cu implementarea proiectului	- UAT COMUNA BLEJEȘTI PRIN PRIMAR ȘI CONSILIUL LOCAL
8.	Coordonatele de contact ale beneficiarului proiectului	LOCALITATE: BLEJEȘTI JUDEȚ: TELEORMAN COD POSTAL: 147015 TELEFON: 0247-452502 EMAIL: blejesti_tr@yahoo.com

DESCRIEREA PROIECTULUI

1.	Obiectivele proiectului	<p>Extinderea rețelei de canalizare va conduce la reducerea impactului asupra calitatii factorilor de mediu datorat deficiențelor în cadrul sistemului de colectare și epurare a apelor uzate menajere la nivelul localității. Realizarea stației de epurare și tratare a apelor reziduale reprezintă un lucru primordial în dezvoltarea societății actuale, localitatea se va integra astfel în limitele de poluare admise de Uniunea Europeană, principalii beneficiari fiind locuitorii acestei zone. Se va îmbunătăți calitatea vieții și vor fi diminuați factorii cu un grad ridicat de risc pentru sănătatea populației.</p> <p>Zona va deveni mai atractivă pentru investitori, iar activitatea acestora va genera venituri suplimentare la bugetul local. Proiectul va avea un impact social și economic direct asupra comunității, prin existența unor resurse financiare pentru finanțarea și dezvoltarea unor activități în domeniul sănătății, învățământului, culturii.</p>
2.	Rezultatele obținute	<ul style="list-style-type: none"> ✓ accesul populației la infrastructura edilitară; ✓ scăderea factorilor de risc pentru sănătatea populației;

		<ul style="list-style-type: none"> ✓ îmbunătățirea condițiilor de viață a populației comunei; ✓ scăderea factorului de poluare; ✓ reducerea efectelor unor riscuri naturale, cum ar fi inundațiile; ✓ atragerea de investitori; ✓ dezvoltarea de locuri de muncă.
3.	Principalele activități din proiect	<ul style="list-style-type: none"> • Elaborarea proiectului tehnic • Aprobarea începerii proiectului • Pregătirea și depunerea cererii de finanțare • Contractarea proiectului • Organizarea licitațiilor • Monitorizare, evaluare, control • Auditul proiectului
4.	Justificarea proiectului: nevoi identificate în Regiune/Localitate	Proiectul este cuprins ca obiectiv în Strategia de Dezvoltare Locală pe perioada 2021-2027. Majoritatea locuitorilor sunt de acord cu implementarea proiectului în comuna lor.

**25. Modernizarea drumurilor pentru exploatații agricole și forestiere în Comuna
Blejești, Județul Teleorman**

INFORMATII GENERALE DESPRE PROIECT

1.	Regiunea	REGIUNEA SUD MUNTENIA	
2.	Titlul proiectului	Modernizarea drumurilor pentru exploatații agricole și forestiere în Comuna Blejești, Județul Teleorman	
3.	Domeniul acoperit de proiect	INFRASTRUCTURA DE TRANSPORT	
4.	Localizarea proiectului	JUDETUL: TELEORMAN LOCALITATEA: BLEJEȘTI	
5.	Durata proiectului	1-6ANI	
6.	Grupurile/Zonele tinta	- locuitorii comunei Blejești; - potentialii investitori;	
7.	Institutiile responsabile cu implementarea proiectului	- UAT COMUNA BLEJESTI PRIN PRIMAR SI CONSILIUL LOCAL	
8.	Coordonatele de contact ale beneficiarului proiectului	LOCALITATE: JUDET: COD POSTAL: TELEFON: EMAIL:	BLEJEȘTI TELEORMAN 147015 0247-452502 blejesti_tr@yahoo.com

DESCRIEREA PROIECTULUI

1.	Obiectivele proiectului	Modernizarea drumurilor agricole și forestiere din cadrul comunei vor avea efecte benefice asupra dezvoltării economice viitoare a comunei. Dezvoltarea interesului atât pentru investitori cât și pentru turiștii care tranzitează comuna.
2.	Rezultatele obținute	<ul style="list-style-type: none"> ✓ Reabilitarea și consolidarea rețelei de drumuri agricole și forestiere; ✓ Consolidarea terenurilor afectate de alunecări; ✓ Fluidizarea transportului de marfuri cu impact direct asupra dezvoltării economice teritoriale echilibrate.
3.	Principalele activități din proiect	Elaborarea proiectului tehnic Aprobarea începerii proiectului Pregătirea și depunerea cererii de finanțare Contractarea proiectului Organizarea licitațiilor Monitorizare, evaluare, control Auditul proiectului
4.	Justificarea proiectului: nevoi identificate în Regiune/Localitate	Proiectul este cuprins ca obiectiv în Strategia de Dezvoltare Locală pe perioada 2021-2027. Majoritatea locuitorilor sunt de acord cu implementarea proiectului în comuna lor.

**26. ACHIZITIE ECHIPAMENTE PENTRU DOTAREA COMPARTIMENTULUI
ADMINISTRATIV DIN CADRUL PRIMARIEI COMUNEI BLEJESTI,
JUDETUL TELEORMAN**

INFORMATII GENERALE DESPRE PROIECT

1.	Regiunea	REGIUNEA SUD MUNTENIA	
2.	Titlul proiectului	Achizitie echipamente pentru dotarea compartimentului administrativ din cadrul Comunei Blejesti, Judetul Teleorman: Generator insonorizat, diesel dual, 10Kw, 39A, 3000 RPM-2 bucati.	
3.	Domeniul acoperit de proiect	Administrarea domeniului public si privat	
4.	Localizarea proiectului	JUDETUL: TELEORMAN LOCALITATEA: BLEJEȘTI	
5.	Durata proiectului	1-6 ANI	
6.	Grupurile/Zonele tinta	- locuitorii comunei Blejești; - potentialii investitori;	
7.	Institutia responsabila cu implementarea proiectului	- UAT COMUNA BLEJESTI PRIN PRIMAR SI CONSILIUL LOCAL	
8.	Coordonatele de contact ale beneficiarului proiectului	LOCALITATE: JUDET: COD POSTAL: TELEFON: EMAIL:	BLEJEȘTI TELEORMAN 147015 0247-452502 blejesti_tr@yahoo.com

DESCRIEREA PROIECTULUI

1.	Obiectivele proiectului	<ul style="list-style-type: none"> • Contracurarea riscului de intreruperi frecvente de curent; • Impiedicarea utilizarii serviciilor esentiale; • Asigurarea desfasurarii activitatilor in mod continuu, urmare a penelor de curent. 	
2.	Rezultatele obtinute	<ul style="list-style-type: none"> ✓ Mentinerea calitatii serviciilor publice; ✓ Reducerea factorilor de risc pentru sanatatea si siguranta populatiei; 	
3.	Principalele activitati din proiect	<ul style="list-style-type: none"> • Elaborarea proiectului tehnic • Aprobarea inceperii proiectului • Pregatirea si depunerea cererii de finantare • Contractarea proiectului • Organizarea licitatiilor • Monitorizare, evaluare, control • Auditul proiectului 	
4.	Justificarea proiectului: nevoi indentificate in	Proiectul este cuprins ca obiectiv in Strategia de Dezvoltare Locala pe perioada 2021-2027.	

	Regiune/Localitate	Majoritatea locuitorilor sunt de acord cu implementarea proiectului in comuna lor.
--	--------------------	--